

قرار رئيس مجلس الوزراء

رقم ١١٣٠ لسنة ٢٠٢٣

رئيس مجلس الوزراء

بعد الاطلاع على الدستور ؛

وعلى قانون حماية الآثار الصادر بالقانون رقم ١١٧ لسنة ١٩٨٣ وتعديلاته ولائحته التنفيذية ؛

وعلى قرار رئيس الجمهورية رقم ٢٦٩ لسنة ٢٠١٨ بتشكيل الوزارة وتعديلاته ؛
وعلى قرار رئيس مجلس الوزراء رقم ٢٤٦٢ لسنة ٢٠٢٢ بشأن إعادة تنظيم المجلس الأعلى للآثار ؛

وعلى موافقة اللجنة الدائمة للآثار المصرية بجلستها المنعقدة بتاريخ ٢٧/٧/٢٠٢١ ؛
وبناءً على ما عرضه وزير السياحة والآثار ؛

قرر:

(المادة الأولى)

تعتبر أرضاً أثرية موقع سد الكفرة الأثرى بمنطقة وادى جراوى ، شرق التبين محافظة القاهرة ، والبالغ مساحته (٢٥) فداناً ، والموضح الحدود والمعالم بالمذكرة الإيضاحية والخريطة المساحية المرفقتين .

(المادة الثانية)

يُنشر هذا القرار فى الجريدة الرسمية ، ويعمل به من اليوم التالى لتاريخ نشره .
صدر برئاسة مجلس الوزراء فى ٢٧ شعبان سنة ١٤٤٤ هـ
(الموافق ١٩ مارس سنة ٢٠٢٣ م) .

رئيس مجلس الوزراء

دكتور/ مصطفى كمال مدبولى

وزارة السياحة والآثار

مذكرة إيضاحية

لمشروع قرار رئيس مجلس الوزراء

باعتبار موقع سد الكفرة الأثرى بمنطقة وادى جراوى- شرق التبين

بمحافظة القاهرة البالغ مساحته (٢٥) فداناً أرضاً أثرية

تنص المادة (٣) من قانون حماية الآثار الصادر بالقانون رقم ١١٧ لسنة ١٩٧٣

والمستبدلة بالقانون رقم ٩١ لسنة ٢٠١٨ على :

تعتبر أرضاً أثرية الأراضى المملوكة للدولة التى اعتبرت أثرية بمقتضى قرارات أو أوامر سابقة على العمل بهذا القانون ، أو التى يصدر باعتبارها كذلك قرار من رئيس مجلس الوزراء بناءً على عرض الوزير المختص بشئون الآثار ، ويجوز بقرار من رئيس مجلس الوزراء - بناءً على عرض الوزير المختص بشئون الآثار - إخراج أية أرض من عداد الأراضى الأثرية أو أراضى المنافع العامة للآثار إذا ثبت للمجلس خلوها من الآثار ، أو أصبحت خارج أراضى خط التجميل المعتمد للآثر .

كما تنص المادة (٦٧) من اللائحة التنفيذية للقانون سالف الذكر الصادرة بالقرار الوزارى

رقم ٧١٢ لسنة ٢٠١٠ والمعدلة بقرار وزير الآثار رقم ٣٦٥ لسنة ٢٠١٨ على :

« تشكل بقرار من الوزير لجننتان دائمتان مختصتان بالآثار هما اللجنة الدائمة للآثار

المصرية واليونانية والرومانية ، واللجنة الدائمة للآثار الإسلامية والقبطية واليهودية .»

كما تنص المادة (٧٠) من ذات اللائحة التنفيذية على :

« تختص اللجنتان ، كل فيما يخصه ، بالنظر فى كل ما يتعلق بشئون الآثار ،

وعلى الأخص الموضوعات الآتية :

..... ٥ - الموافقة على تحديد حرم الأثر ، وخطوط التجميل ، والمناطق

المتاخمة ، ومحيط بيئة الأثر ، والأراضى المعتبرة منافع عامة آثار والمطلوب إخضاعها .»

بناءً على طلب منطقة آثار حلوان والصف وأطفيح بقطاع الآثار المصرية بالمجلس الأعلى للآثار بضم الموقع الأثرى (سد الكفرة) الواقع بمنطقة وادى جراوى شرق التبين بمحافظة القاهرة ، وتم تحرير محضر معاينة فى ٢٢/٣/٢٠٢١ متضمناً الإفادة بأن الموقع المطلوب ضمه تبلغ مساحته (٢٥) فداناً وحدوده كما يلي :

الحد البحرى : سلسلة ارتفاعات جبلية بطول (٦٠٠) م .

الحد القبلى : منطقة جبلية بطول (٩٤٠ , ٢٦٤-٢٣ , ٢٨١) م .

الحد الشرقى : ممر سيل ومناطق جبلية بطول (١٧١) م .

الحد الغربى : ممر سيل ومناطق جبلية بطول (١٧ , ٢٠٦) م .

جاء بالمذكرة العلمية أن الموقع الأثرى (سد الكفرة) يقع على بعد حوالى (٤٠) كم من القاهرة بالقرب من مدينة حلوان فى وادى جراوى ، وهو وادٍ قديم وعميق جفت مياهه منذ زمن قديم غير محدد تماماً ، ويوجد هذا السد عند مدخل الوادى وفى أضيقتي نقطة من الجزء الجنوبي الشرقى للوادى وتم اكتشافه فى أواخر القرن التاسع عشر ، وعلى الرغم من ذلك لم تتم دراسته إلى الآن دراسة علمية وافية .

تم بناء هذا السد عام (٢٦٥٠) ق.م لكى يحجز مياه الفيضان ، وتم بناؤه من الحجر الجيرى بطول (١١٠) م وارتفاع (١٤) م وعرض (٣٢) م وأعاد اكتشافه الرحالة الألمانى كيورك أوكوست شفاين فورت عام ١٨٨٥ م ، وبقي منه جانباه على يمين ويسار الوادى وبحالة حفظ ممتازة .

سبب تسمية السد بهذا الاسم هو ظن المصريين بأن بناءه تم فى زمن الكفار قبل بعثة النبى محمد صلى الله عليه وسلم ، وهو أول سد يتم إنشاؤه فى العالم وبهذه القياسات الضخمة التى لا تدع مجالاً للشك أن مهندسى السد كانوا على دراية هندسية واضحة وممنهجة ، ومن خلال دراسة وضع أحجار السد وطريقة لحمها ببعضها البعض يوجد تشابه واضح بين أحجاره وأحجار أسوار الأهرامات ، أى أن بناءه تم فى عصر بناء الأهرامات .

وحيث وافقت اللجنة الدائمة للآثار المصرية واليونانية والرومانية على ضم موقع سد الكفرة الأثرى ، بمنطقة وادى جراوى - شرق التبين بمحافظة القاهرة والبالغ مساحته (٢٥) فدناً .

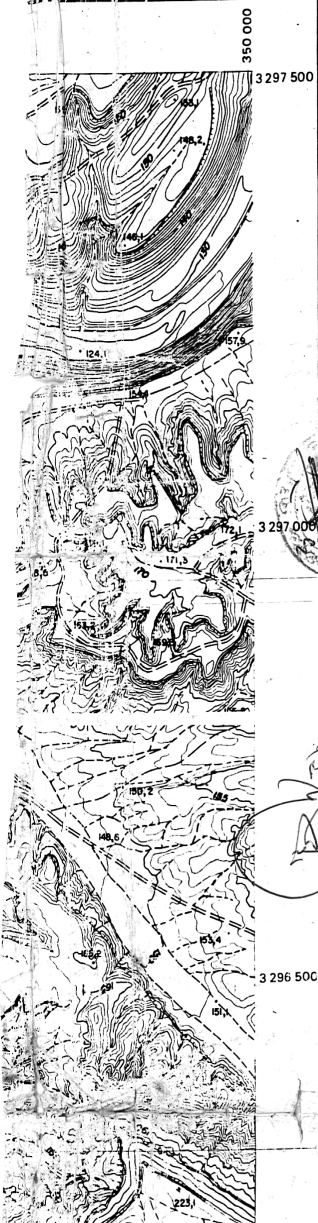
لذلك

فقد أعد مشروع القرار المرفق ويتشرف وزير السياحة والآثار برفعه للتفضل بالنظر فى إصداره حال الموافقة .

وزير السياحة والآثار

أحمد عيسى

جمهورية مصر العربية
وزارة الإسكان والتعمير



تم الرفع المساحي بإشراف نقيب
المختدة بتاريخ ٢٠٠٥/١٦/١٢
وذلك بواسطة جهاز G.P.S
ملاحي بمرتبة + / - ١٠ م
١- محمد عبدالفتاح عبدالقنى رئيس الإدارة المركزية للإسكان بجمهورية مصر
٢- د. أحمد شحيب رئيس الإدارة المركزية للصيانة والتعمير
٣- م. ل. م. محمد محمود رئيس الإدارة المركزية للمعاملة والبيئة
٤- م. م. يحيى محمد عبد
٥- م. د. م. زهراء عبد المجادنا مدرس إدارة الأعمال والبيئة
٦- م. م. محمد صلاح مدرس إدارة الموانئ

تعليمات

LEGENDE
سامية الشاذلي = ٢٥ عدان
الشاذلي
عنصركم اللؤلؤة

- | | | |
|--------------------------|-------|----------------------------------|
| طريق رئيسي | ==== | Route principale |
| طريق درجة أولى | ===== | Route 1 ^{ère} categorie |
| طريق ثانوى | ===== | Route 2 ^{ème} categorie |
| طريق معبد | ===== | Route revêtu |
| طريق غير معبد | ===== | Route non revêtu |
| طريق ترابي | ===== | Piste |
| سكة حديدية | ===== | Voie ferrée |
| ترع و مصارف | ===== | Cours d'eau permanent |
| أكثر من يوم 2 أقل من يوم | ===== | 1 plus de 05m - 2 moins de 05m |
| مجرى مؤقت | ===== | Cours d'eau temporaire |
| قناة تصريف المياه | ===== | Canal Drain |
| مزرعة | ===== | Zone agricole |
| معرض للسيارات | ===== | Zone automobile |
| بحيرات، مستنقعات | ===== | Lac, Etang |
| غابة | ===== | Coussailles |
| حدائق | ===== | Plantation - Jardin |
| حد أرض مزرعة شجر منفرد | ===== | Arbre isolé Limite de culture |
| كشبان | ===== | Dunes |
| خطوط سائيس | ===== | Coupses de terrain |
| منحدر | ===== | Talus |
| مباني | ===== | Bâtiment |
| مباني عامة | ===== | Bâtiment public |
| مسجد | ===== | Mosquée isolée |
| قنطرة | ===== | Commissariat |
| خط كهرباء | ===== | Ligne électrique |
| خطوط لاسلكية | ===== | Ligne téléphonique |
| مقاييس | ===== | Point hydrologique |
| نقطة ارتفاع | ===== | Point coté |

محمد عبدالفتاح عبدالقنى
مدير مركز الإسكان

محمد عبدالفتاح عبدالقنى
مدير مركز الإسكان

محمد عبدالفتاح عبدالقنى
مدير مركز الإسكان

محمد عبدالفتاح عبدالقنى
مدير مركز الإسكان

الـ

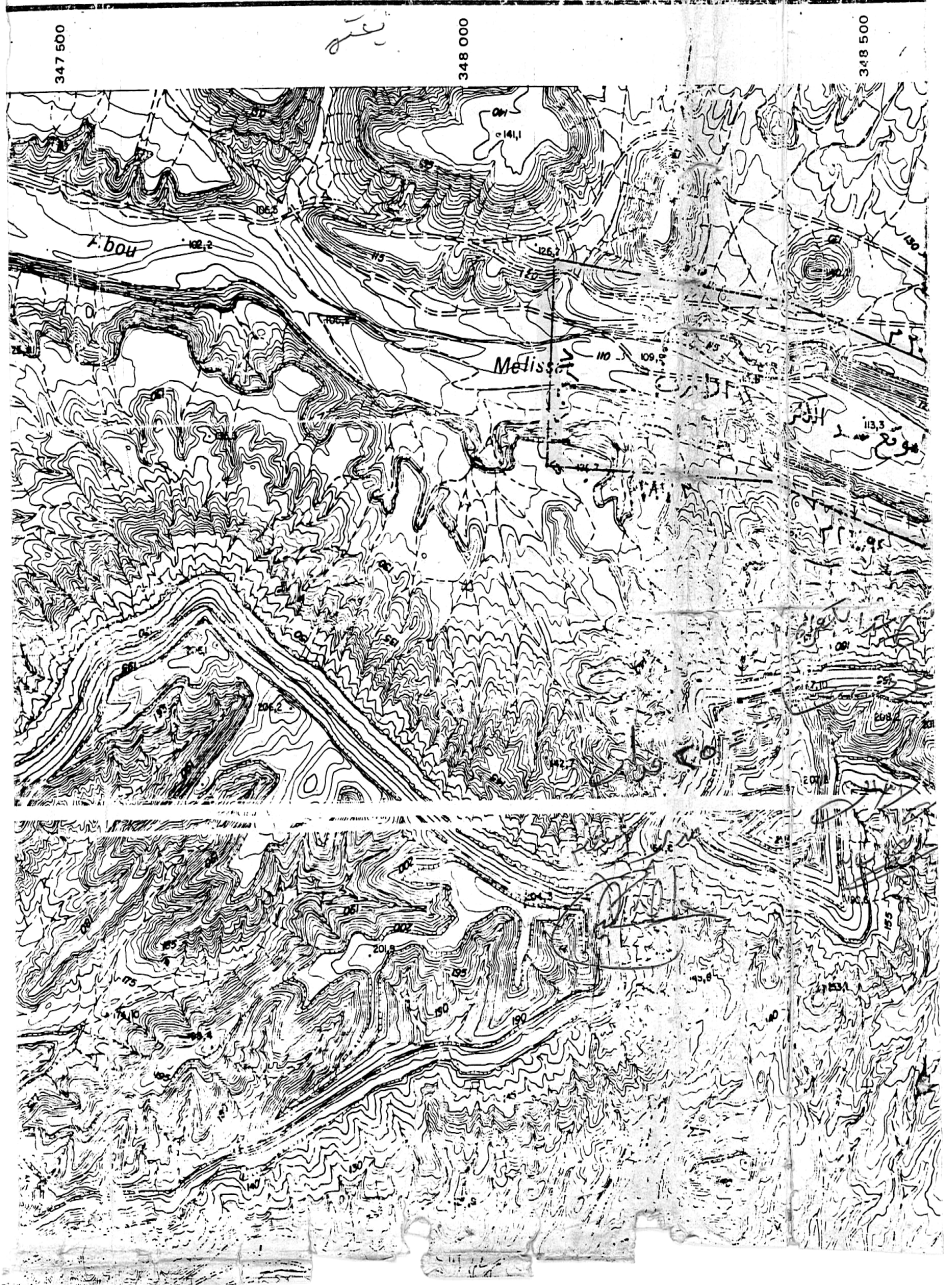


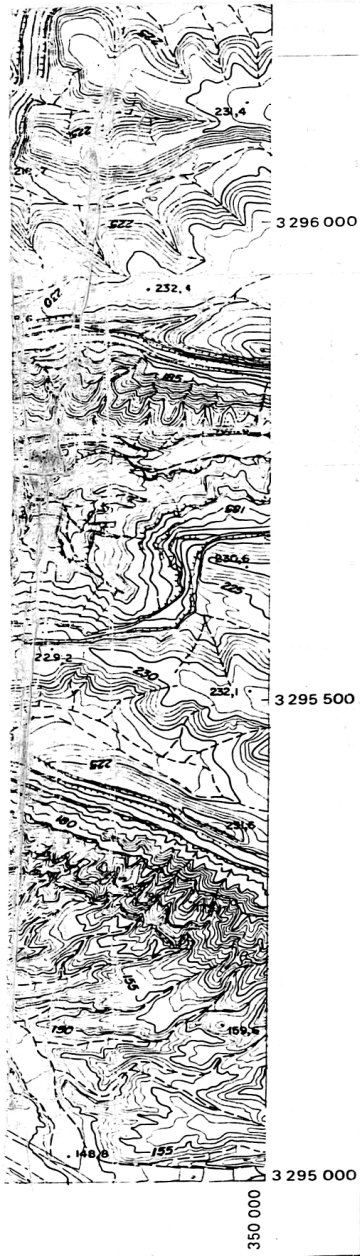
N 25



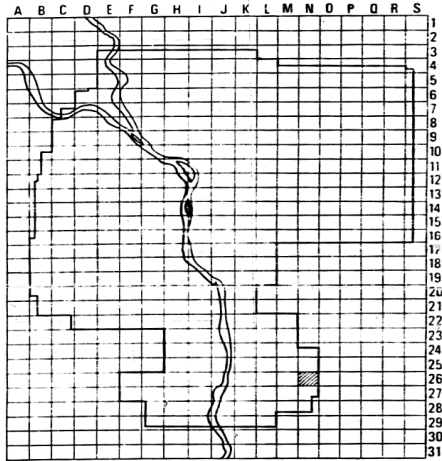
١٩
١٨

LE CAIRE القاهرة





Repère de nivellement
 ١٢٤
 ١٢٤



المحجم المتساوي الدولي حيزود ١:٩٠٠
 الانسقاط UTM منطقة رقم ٢٦
 شبكة كيلومترية كل نصف كيلومتر
 الفاصل الكنتوري ١ متر
 عملت بمعرفة S.F.S.-I.G.N فرنسا ١٩٧٨
 الصور الجوية بمقياس ١:١٥٠٠٠٠ أبريل ١٩٧٧
 الروابط الأرضية منبته على الشبكة
 جيوديسية المصرية

١٢٤

