

قرار رئيس جمهورية مصر العربية

رقم ١٥٥ لسنة ١٩٨٦

بشأن الموافقة على وثيقة اتفاقية المرحلة الثانية لتدعيم مركز

تدريب تكنولوجيا الأرز بالاسكندرية الموقعة بتاريخ ١/٢٥/١٩٨٤

بين جمهورية مصر العربية (وزارة التموين) وبرنامج

الأمم المتحدة للتنمية

رئيس الجمهورية

بعد الاطلاع على الفقرة الثانية من المادة ١٥١ من الدستور و

قرر :

(مادة وحيدة)

ووفق على وثيقة اتفاقية المرحلة الثانية لتدعيم مركز تكنولوجيا الأرز
بالاسكندرية الموقعة بتاريخ ١/٢٥/١٩٨٤ بين جمهورية مصر العربية (وزارة
التموين) وبرنامج الأمم المتحدة للتنمية ، وذلك مع التحفظ بشرط التصديق .

صدر برئاسة الجمهورية في ٢٦ رجب سنة ١٤٠٦ (٦ ابريل سنة ١٩٨٦)

حسنى مبارك

وافق مجلس الشعب على هذا القرار بجلسته المعقودة في ٩ من شوال
سنة ١٤٠٦ هـ الموافق ١٥ من يونيو سنة ١٩٨٦ م .

وثيقة اتفاقية

الرحلة الثانية

لتأهيل مركز تدريب تكنولوجيا الأرض بالاسكندرية

برنامج هيئة الأمم المتحدة الانمائى

مشروع حكومة جمهورية مصر العربية
وثيقة المشروع

العنوان	الرقم
المرحلة الثانية لتدعيم مركز تدريب تكنولوجيا الأرز	١٢/١/ج/١٤/٨٢
٤ سنة	مصر / ٨٢ / ١٤ / ج / ١ / ١٢
بناء المعهد	العمل التمهيدي
تدعيم الإدارة	العمل الأساسى
برنامج هيئة الأمم المتحدة الانمائى الزراعة والغابات والأسماء	نوع الحكومة القطاع : تكنولوجيا الأرز
خدمات تدعيم تنمية الزراعة	القطاع الفرعى : التدريب
وزارة التموين والتجارة الداخلية (مركز تدريب تكنولوجيا الأرز) شركة تسويق الأرز	الهيئة الحكومية المنفذة
منظمة الأغذية والزراعة التابعة للأمم المتحدة	المنظمة المنفذة
يناير ١٩٨٣	تاريخ البدء
تمويل برنامج هيئة الأمم المتحدة الانمائى	تمويل الحكومة المصرية
٥٩٠٢٣٠ دولار أمريكى	١٥٠٠٨٠٠ جنيها (نقدا)
	٨١٠٢٤٠ جنيها (عينا)

- توقيع • السيد الدكتور / محمد ناجى شتلة / وزير التسيير والتجارة الداخلية •
١٩٨٤/١/٢٥ م

بالنيابة عن الحكومة المصرية

- توقيع • السيد الدكتور / أمين أبو سنية
١٩٨٤/١/٢٥ م
بالنيابة عن الهيئة المنفذة

- توقيع • السيد / كابلتي
١٩٨٤/١/٢٥ م
بالنيابة عن برنامج هيئة الأمم المتحدة الانمائى

الجزء الأول - السياق القانونى :

وثيقة هذا المشروع تعتبر وثيقة رسمية (هنا ترجع كخطة عمل) مبينة على المادة رقم «١» الفقرة ٢ فى الاتفاقية بين حكومة جمهورية مصر العربية وبين برنامج هيئة الأمم المتحدة الانمائى والخاص بالمعونة تحت قطاع التمويل الخاص لبرنامج هيئة الأمم المتحدة الانمائى والموقع بين الطرفين فى ٢٥ نوفمبر سنة ١٩٥٩.

الجزء الثانى - المشروع :

(١) هدف التطوير (التحسين) :

زيادة المحصول السنوى للأرز من ٨ - ١٠٪ حتى سنة ١٩٨٦ (١)
من خلال :

١ - حماية الفقد فى عمليات ما بعد الحصاد •

٢ - تحسين كفاءة عمليات صناعة الأرز •

(١) القيمة النقدية للزيادة السنوية المقدرة بـ ١٥٠٠٠٠٠ طن أرز لهذا العمل هى ٢١٠٠٠٠٠٠٠ جنية (واحد وعشرون مليون جنية مصرى) بواقع أربعة عشر قرشا للكيلو جرام (سعر مدعم) ٤٥٠٠٠٠٠٠٠ جنية (خمسة وأربعون مليون جنية مصرى) فى حالة ثمن الكيلو جرام ٣٠ ثلاثون قرشا (سعر حر للسوق) •

(ب) الأهداف المباشرة :

١ - رفع كفاءة معهد مركز تدريب تكنولوجيا الأرز بحيث تغطي كل فواحي البحوث / الاستشارات / العمل الإرشادي / التجارب والاختبارات / الخدمات المعلوماتية / التدريب وخاصة :

(أ) تخطيط وتنفيذ البحوث التطبيقية التي تهدف الى ايجاد الحلول للمشاكل المتصلة بالحصاد والدراس والتجفيف والتخزين والتداول وصناعة الأرز الشعير وتطوير التكنولوجيا المناسبة « الحديثة والمحسنة » والأجهزة وخصوصا لزيادة معدل التصافي وتطوير مواصفات التوحيد القياسى - والمحافظة على التكنولوجيا فى القطاع الخاص لصناعة الأرز / لتزويده بالبيانات الأساسية فى صفات وضبط الجودة بالنسبة للتخزين / لتحديد وتخطيط الطرق الاقتصادية لاستخدامات مشتقات الانتاج / لتصميم وتطوير ماكينات الحصاد والدراس المناسبة لمصر / لتعميم وتطوير نظام الأرز المغلى فنيا واقتصاديا / لتخطيط وتنفيذ الدراسات الفنية الاقتصادية على صناعة الأرز لتحسين أدائها / لتنفيذ دراسات تقدير الفاقد / لتوحيد مناهج البحث العلمى / لتقدير فاقد ما بعد الحصاد .

(ب) تنظيم وتقديم خدمات استشارية مهنية لحل المشاكل الخاصة مقابل مبالغ من العملاء وينتج عن ذلك ايراد اضافى لأنشطة مركز تدريب تكنولوجيا الأرز .

(ج) تخطيط وتنفيذ برنامج ارشادى على نطاق واسع يلائم الفلاحين المحليين وصناع الأرز وتجهيز واجراء تقاير على ادخال التخزين صبا وفى أجولة فى مستودعات .

(د) تزويد صناع الأرز والفلاحين ومصانع الآلات بالخدمات والاختبارات العادية المستمرة .

(هـ) تخطيط وتنفيذ الخدمات الاعلامية الفنية والمحافظة على الاتصالات مع المعاهد التي لها علاقة بالمركز .

(و) تقدير احتياجات التدريب مع تخطيط وتنفيذ برامج التدريب التي تهدف الى رفع كفاءة المستشارين والخبراء المحليين والعمال الذين يعملون في الارشاد ، والفلاحين وعمال تشغيل صناعة الأرز في المجالات العالية .

٢ - لتعزيز التدريب الفنى بمركز تدريب تكنولوجيا الأرز ورفع كفاءة البحوث لشح المعرفة والمهارة لتقابل احتياجات صناع الأرز والفلاحين وجعله كمركز اقليمي .

(ج) اعتبارات خاصة :

هذا المشروع سوف يحقق بالتعاون الكامل مع أنشطة المراكز والبرامج الأخرى في مصر التي لها صلة في أنشطتها مثل مركز بحوث وتدريب الأرز بسخا الذى تساعده هيئة المساعدات الأمريكية وبرنامج ميكنة الأرز بالدقهلية وكفر الشيخ الذى يساعده اليابان ، وأنشطة اللجنة القومية لتحسين الأرز بجانب مشروعى برنامج الأمم المتحدة الانمائى ومنظمة الأغذية والزراعة الى الحد الذى يرتبط بتنمية محصول الأرز على نطاق الفلاحين عند الزراعة والصناعة .

سوف تنشأ علاقة مع المراكز والمعاهد الدولية ذات السمعة . مثل معهد بحوث الأرز الدولى بمانيلا الفلبين وستنظم ندوات شاملة يدعى اليها جميع المختصين والمتعهدين التي لها صلة أو علاقة بالأرز .

(د) الأساس والمبررات او الأسباب :

الأساس :

يعتبر الأرز من أهم المحاصيل فى مصر وتلعب الزراعة دورا أساسيا فى التنمية الاقتصادية ومعدل الانتاج الزراعى من الأرز الشعير على غالبا ونسبة فقد الموجودة حاليا فى عمليات ما بعد الحصاد حوالى ٨/١ ويوجد أيضا بعض المشاكل

تنتج من الرطوبة العالية للأرز الشعير المقدم الى الحكومة عن طريق النظام المتبع للتوريد وهذا يسبب تلف الأرز وانخفاض رتبته . ويؤثر النظام الحالي لعمليات الحصاد والدراس على نوعية الانتاج النهائى للأرز بوجود كرات الطمي وهذا يقلل من قيمته .

وعمليات التخزين المتبعة فى مصر غير مناسبة . فالتخزين فى العراق يعرض الأرز الشعير لتقلبات الجو ومهاجمة الطيور والقوارض . وتم تقدير نسبة الفقد فى التخزين نتيجة للدراسات والتجارب الأولية حوالى ٢/١ وهذا الرقم لم يثبت بعد حيث يتم اجراء دراسات أكثر .

أصدر مؤتمر الأرز الأول المنعقد بواسطة المؤسسة المصرية العام للمضارب فى مصر بالقاهرة سنة ١٩٧٠ عدة توصيات ومن احدى هذه التوصيات اقامة مركز تدريب حديث فى الاسكندرية وذلك للاستفادة به فى صناعة الأرز .

وتم انشاء مباني المركز التى تشتمل مبنى للمعامل وفصول للدراسة ومكاتب للعاملين ومبنى لوحدة رائدة لصناعة الأرز . ومبنى للاعاشة . كما أن الأجهزة المطلوبة للمركز كانت متواجدة .

وبناء عليه وكطلب الحكومة وكجزء من نشاط منظمة الأغذية والزراعة التابعة للأمم المتحدة تحت برنامج حماية فقد الغذاء فقد تم عقد اتفاقية لمدة سنتين مع المركز اعتباراً من مايو سنة ١٩٨٠ م . (مركز تدريب تكنولوجيا الأرز بالاسكندرية - (PFL/ECY/001)

وكانت مساهمة منظمة الأغذية والزراعة ٤٦١٠٠٠٠ دولار أمريكى ومساهمة الحكومة المصرية ٢٠٥٩٩٠٠٠ جنيه مصرى فى صورة عينية مع المساعدة على استكمال الإنشاءات تحت التشطيب فى مركز تدريب تكنولوجيا الأرز .

كما تم امداد العون للمركز بمساهمة قدرها ٥٩٥٩٣٠ دولار أمريكي من برنامج هيئة الأمم المتحدة الانمائى لمدة ثلاث سنوات تحت مشروع (FGY/78/017) وذلك لتدعيم الأنشطة المختلفة وتوريد الأجهزة الحديثة للتخزين والتجفيف الخ

وقد تم اجراء الدراسات على مصانع الأرز بمصر وكذا وسائل التخزين لايجاد الحلول اللازمة للمشاكل ومدى امكانية التطوير للآلات والأجهزة بها .

وتم عقد ندوة في مراكز تدريب تكنولوجيا الأرز في أكتوبر سنة ١٩٨١ دعى اليها مستشارون عالميون و نتيجة للمباحثات والمشاورات فان المركز أصبح معهدا ذا فعالية في البحوث والامتشارات والعمل الارشادى والاختبارات والتجارب ونشر المعلومات الفنية كما أن التدريب أصبح متاحا للجميع .

تم ظهور نتائج الابتكار لأسس الوسائل المستخدمة نتيجة لالتحام صناع الأرز ومركز تدريب تكنولوجيا الأرز والتي تنضح فى زيادة عدد المتدربين من فنيين ومديرين بالإضافة الى مباشرة العمل الارشادى وأعمال البحوث حيث تم تدريب أكثر من ألف من العاملين فى القطاع العام لصناعة الأرز خلال الثلاث سنوات الماضية ويعتبر هذا منجزاً للمركز .

ويتطلب تدريب عدد ألف فنى ومدير خلال الثلاث سنوات التالية . ولازدهارا هدف المركز فان المركز يجب أن يعد الآلات والأجهزة التى تلائم التحديات والتغيرات فى التكنولوجيا والتغلب على صعوبات التدريب بتسمية المهارات والكفاءات .

وتم اقامة وحدة رائدة للتخزين والتجفيف بالمركز وهى جاهزة للتجربة واستخدامها فى أغراض التدريب .

في المرحلة الأولى للاتفاقية تم تزويد المعامل والورشنة بالأجهزة الضرورية
وتم انشاء وتركيب وحدة رائدة للتخزين والتجفيف وهي جاهدة لأغراض التدريب
والتجارب .

تم عمل دراسات على مصانع الأرز بالقطاع العام وكذا أنظمة التخزين فيها
مع أظهر الملامح الأساسية لاجراء التحسين اللازم كما هو مبين في عدة تقارير .
بالاضافة الى ذلك فقد تم تنفيذ البرامج التدريبية الحقيقية لرفع كفاءة ومهارة حوالى
ألف متدرب من القطاع العام لصناعة الأرز . برامج تدريب العاملين غطت مختلف
التخصصات من مديري المصانع الى الفنيين والعمال والاداريين .

كما ساعدت البرامج التدريبية الكثيرة في تحسين كل أداء وكفاءة مصانع القطاع
العام نتيجة للتشغيل السليم مع قليل من التعطل .

وهذه التجارب والاختبارات أدت الى زيادة في معدلات التصافى للأرز
بالمصانع من ٦٤٠ كجم / طن الى ٦٥٩ كجم / طن في سنة ١٩٨١/٨٠

وبناء عليه فإن قيمة الزيادة حوالى ٦٢٧٠٠٠٠٠ جنيه بالاضافة الى تحسين
النوعية للأرز ونتيجة لهذه النتائج المشجعة فإن المسؤولين بشركات مصانع الأرز
النوعية للأرز ونتيجة لهذه النتائج المشجعة فإن المسؤولين بشركات مصانع الأرز
الشمالية يستثمرون في ارسال متدربين لمركز تدريب تكنولوجيا الأرز وهدفهم أن

وتم مناقشة الخطط في الندوة التي عقدت في أكتوبر سنة ١٩٨١ ومنها
أدخال ماكينات أسطوانات الكاوتش للتشوير في مصانع الأرز للقطاع العام لزيادة
إنتاج الأرز ورفع كفاءته وتقليل نسبة الكسر .

أما بالنسبة للقطاع الخاص في صناعة الأرز تم توريد ماكنة ذات قدرة
صغيرة متطورة وباجراء التجارب اللازمة يمكن إحلالها محل الماكينة (انجلبرج)

التي تعطى فقدا حوالي ٥٪ وتستخدم ماكينات خاصة في المزارع عند الفلاحين وفي نفس الوقت فان المركز على استعداد تام لتقديم واجراء تجارب للفلاحين وعلى الوحدات الصغيرة لصناعة الأرز بالقري (الفراكات) قطاع خاص •

والتنظيم الادارى للعاملين الموجودين بالمركز متمشيا مع الهيكل التنظيمى المبين فى الملحق (٥) ويوجد خمسة متخصصين متفرغين كل الوقت فى مجال صناعة الأرز - التخزين - التجفيف - صفات وضبط الجودة - مهندس زراعى فى الميكنة الزراعية علاوة على المدير القومى والمشرف العام •

ويوجد جهاز ادارى ومالى وللتخطيط وللحسابات ولصيانه المعامن ووحدات التخزين والتجفيف ووحدة صناعة الأرز الراضة وعمال للحراسة والخدمات والسائقين • ومساهمة الحكومة المصرية فى الميزانية كما هو مبين فى الجزء الثانى مساهمة عينية وعدد العاملين المشتغلين فى مركز تدريب تكنولوجيا الأرز ٧٣ موظف تحت ادارة المدير العام للمركز • وحسب وظائفهم فانهم يقدمون أعمالا مختلفة طبقا لمختلف ادارات مركز تدريب تكنولوجيا الأرز •

المبررات او الأسباب :

أهداف تحسين زيادة انتاج الأرز فى مصر يمكن تحقيقها بتطبيق عدة وسائل بزيادة الانتاج الزراعى والذى يرجع الى انتقاء الأصناف المحسنة وبتقليل فقد ما بعد الحصاد •

ومن المعروف أن زيادة معدلات الانتاج للفدان وكذا زيادة المساحة المنزرعة أرزا تتطلب مجهودات كثيرة ومضنية عن تقليل الفقد لمراحل ما بعد الحصاد •

وفى هذه الحالة الأخيرة فان درجة النجاح فى تنفيذها كبيرة حيث يمكن تنفيذ الطرق العلمية الحديثة فى عمليات الحصاد والدراس والتداول والتجفيف والتخزين وتقليل وتحسين نوعية الأرز • وبناء عليه فان هذا المشروع يملك من فرص مناسبة تساعد على تحقيق الهدف فى زيادة ووفرة الأرز فى مصر

وأن استخدام الطرق الزراعية المحسنة والتي تؤدي الى زيادة نسبة الرطوبة عند الحصاد تتطلب سرعة اجراء التجفيف للارتفاع بنوعية الأرز حتى يمكن حماية المحصول من التلف والفقد .

وعليه فان مشروع تدعيم مركز تدريب تكنولوجيا الأرز في التدريب والارشاد والبحوث والتجارب للتكنولوجيا الحديثة والاستشارات والاختبارات والخدمات المعلوماتية ليست مرغوبا فقط ولكنه ضروريا بالاضافة للجهود القومية المبذولة في زيادة الانتاج الزراعي .

ويمكن للمشروع بذاته بزيادة المهارات اللازمة تجنب الفقد وعليه يتم زيادة وتوفير الأرز . وذلك في حالة وجود صعوبات تواجه الجهود المبذولة لزيادة الانتاج الزراعي .

- يتوقع المشروع زيادة في الطلب لتدريب العاملين الفنيين لمواجهة تشغيل وإدارة مصانع الأرز الحديثة كما يقوم المشروع أيضا بالبحوث وأعمال التطوير لحل المشاكل الكثيرة لشركات القطاع العام لصناعة الأرز وكذا مشاكل الفلاحين وفراغات القطاع الخاص الذين يتقدمون بها للمركز . فمشكلة كرات الطمي في الأرز وانخفاض رتبته نتيجة للنظام المعمول به بتوريد الأرز تحتاج الى حل سريع ويمكن ايجاد حلول لمشاكل ارتفاع أجور العمال لتداول أجولة الأرز داخل مصانع الأرز وكذا ندرة العمالة أثناء المواسم فان هذا يتطلب ادخال ميكنة والتخزين صبا ووسائل النقل الميكانيكية حيث يتم تجربة واختبار كل هذه الأنظمة والأجهزة بالمركز لما لها علاقة بالتكنولوجيا الحديثة الواجب ادخالها بمصانع الأرز لحل المشاكل السابقة .

- وأيضا يحتاج الى تحسين الطرق الاقتصادية لاستخدامات مشتقات الانتاج من مصانع الأرز خصوصا رجيع الكون الذي يمكن تصنيعه واستخلاص

زيت غذائى والكسب يستخدم كعلف، للماشية والطيور الداجنة ويمكن دراسة الطرق وتجهيز الخطط لتحسين الاستخدامات الفنية لمشتقات الاقتاج بمركز تدريب تكنولوجيا الارز

- فى الماضى تم اجراء بحوث منفردة على عمليات الأرز الشعير بالاشتراك مع الجامعات وشركات صناعة الأرز وتم تقديم هذه البحوث فى مؤتمر الأرز وذلك لنشر المعرفة التى تم تجميعها وهذا يحتاج الى نظام معين وتعاون فى الجهود فى هذا الميدان لنقل التكنولوجيا الحديثة الى مستخدميها من خلال مركز تدريب تكنولوجيا الأرز .

وبعد استكمال الاقشاءات تحت التشطيب الخاصة بمركز تدريب تكنولوجيا الأرز يتم تدريب العاملين لنقل الفوائد الناتجة من التكنولوجيا الحديثة الى صناع الأرز والفلاحين .

يدرك المصريون الذين يعملون فى صناعة الأرز قيمة التكنولوجيا الحديثة كنتيجة لاقامة مركز تدريب تكنولوجيا الأرز ويتم التعاون مع الحكومة لتجنب الفقد وزيادة كفاءة كل مراحل عمليات ما بعد الحصاد اذا تم توصيل هذه المساعدات الفنية اللازمة الى صناع الأرز والفلاحين .

يعتبر هذا المشروع هو الرائد لادخال الأرز المغلى على النطاق التجارى فى مصر حيث يتم اجراء التجارب لاطهار المزايا والفوائد الغذائية له على المستوى الجماعى لأول مرة .

ولأهمية صناعة الأرز المغلى فقد تم تنفيذه فى عدة أقطار أخرى مستهلكة للأرز من العالم وتشجع منظمة الأغذية والزراعة هذه التكنولوجيا الحديثة بأية طريقة ممكنة . وصناعة الأرز فى مصر فى تلهف للاستفادة من مزايا صناعة

الأرز المغلى • وأيضا احدى أهداف أو أنشطة المشروع تنمية وتقديم الخدمات الاستشارية بالمركز بتقديم المساعدات المهنية بالخبرة فى صناعة الأرز (سواء القطاع العام أو الخاص) ووضع نظام يتم تحصيل أجر مقابل تقديم هذه الخدمات الاستشارية ذات الخبرة •

(هـ) النتائج :

تدعيم المعهد بزيادة كفاءة وقدرة مركز تدريب تكنولوجيا الأرز يمكنه من توصيل نتائج البحوث التطبيقية متضمنا :

(أ) مطبوعات ونشرات للبحوث على الحصاد والدراس والتجفيف والتخزين والتداول وصناعة الأرز وتكنولوجيا التعبئة لصناعة الأرز استخدامات مشتقات الاتحاح ، وأنظمة الأرز المغلى تقارير دراسية على مصانع الأرز ، بيانات على الفقد المراحل ما بعد الحصاد ودليل التقدير العلمى للفقد ما بعد الحصاد •

(ب) انشاء خدمات استشارية مهنية تتضمن الطرق العلمية لنشر التكنولوجيا وتثبيت الأجور الخ • وجوهر الاستشارات فى مركز تدريب تكنولوجيا الأرز •

(ج) العمل الارشادى فى الحقل الارشادى للفلاحين وصناع الأرز فى الميادين المختلفة للتخزين والتداول وصناعة الأرز والتجفيف والحصاد والدراس مع تشغيل وحدات رائدة للأرز المغلى وتثبيت ربيع الأرز بالاضافة الى أجهزة الدراس والتجفيف والتداول والتخزين والمعامل متضمنة الخطوط الرئيسية والاجراءات التنفيذية للتشغيل والصيانة ويمكن عمل تقرير على ادخال انشاءات التخزين صبا أو فى أجولة •

(د) مركز للاختبارات والتجارب لتقييم ماكينات ما بعد الحصاد (القديمة
والمساكينات الحديثة المتطورة) ولتقدير التكنولوجيا الحديثة .

(هـ) مكتبة لجميع العاملين ونشرات رسمية وذلك لنقل التكنولوجيا الحديثة
الخاصة بصناعة الأرز .

(و) مواد البرامج وتدريب حوالي ١٠٠٠ شخص على صناعة الأرز وزيادة
كفاءة ومقدرة ١٠ مستشارين محليين وحوالي ٥٠ عامل في العمل
الارشادي ، وتحسين مهارات حوالي ١٥ ألف فلاح يزرع أرز مع اجراء
التدريب الكامل لعدد ٢٠ من العاملين بالمركز .

٢ - رفع الكفاءة في مركز تدريب تكنولوجيا الأرز من خلال مواد
البرامج الفنية الملائمة والأجهزة بالإضافة الى المتدربين بالعمل الارشادي على المناهج
العلمية الحديثة حتى يكون هناك أعمال فعالة ومؤثرة مثل التدريب والخدمات
الفنية في معهد اقليمي .

(و) الأنشطة : الخطة الرئيسية للإنتاج

اسم المشروع : تدعيم مركز تدريب تكنولو جيا الأرز - الاسكندرية ECY/82/014/C/01/IT
المدة : أربع سنوات من يناير ١٩٨٣ إلى ٣١ ديسمبر ١٩٨٦

الماملين الدوليين	الماملين المحليين	المكان	الفترة	الأنشطة (بالإشارة إلى الاهداف والنتائج)
رئيس الإشراف الفني ومهندس زراعي	المدير القومى للمشروع	المركز	٨٣/٥ - ٣	١ - رفع كفاءة مركز تدريب تكنولو جيا الأرز كمعهد علمي :
رئيس الإشراف الفني والمهندس الاستشاري في تكنولو جيا الكاوتش	الوظائف القيادية بالمركز	»	٨٦/١٢ - ٨٣/١	(١) ترتيب أولويات الأبحاث التطبيقية - تنفيذ البحوث، نشر البحوث المقدمة، تنمية المهارات البحثية عند العاملين
مستشار اقتصاد زراعي	مهندس صناعة الأرز	الميدان	٨٤/١٢ - ٨٣/٦	- إعداد تقارير دراسية على مصانع الأرز
رئيس الإشراف الفني ومستشار فاقد. ابعدا لخصاد	مهندس زراعي ومهندس التخزين	»	٨٦/١٢ - ٨٣/١	- تقدير فاقد ما بعد الحصاد ، اعداد كتيب لخرىقة العمل لتقدير الفاقد
رئيس الإشراف الفني والمستشار الإداري	المدير القومى والوظائف القيادية بالمركز	المركز والميدان	٨٤/١٢ - ٨٣/١	(ب) تنظيم الخدمات الاستشارية المتخصصة، تحديد المتخصصين في المركز ، نقل طرق التكنولو جيا نظريا ، تحديد الرسوم الاستشارية ، طرق النشر الفعالة للمعلومات والمهارات

(تابع) الأنشطة					
الأمم المتحدة	المواطنين المحليين	المكان	الفترة	الأنشطة (بالإشارة إلى الأهداف والنتائج)	
رئيس الإشراف الفني والمهندس الزراعي ومهندس الإرشاد الزراعي	كل المواطنين بالمركز	الميدان	٨٥/١٢ - ٨٣/١	(ج) تنظيم أعمال الإرشاد الميداني (في التخزين وصناعة الأرز والحصاد والدراس) - تجربة المشاريع الرائدة لعلف الأرز - تهيئة رجع الأرز ، الدراسات المصنف - تجهيز كتب لتسهيل وصيانة الأجهزة - إعداد التقارير الممكن إجراءها مل أساس التخزين صيا	
رئيس الإشراف الفني ومستشار صفاة وضبط الجودة	المدير القومي والوظائف القيادية بالمركز	المركز	٨٥/٥ - ٨٣/٦	(د) إنشاء وحدة في المركز لاختبار ماكينات أجهزة صناعة الأرز وتكنولوجيا عمليات التصنيع وتجهيز اختبار كودية ، تحديد مواصفات قياسية للأكينات وعمل الصياغة اللازمة لتقسيمات رتب الأرز والأرز الشعبي	
رئيس الإشراف الفني	المدير القومي الوظائف القيادية بالمركز	المركز	٨٦/١٢ - ٨٤/١	(هـ) إصدار المنشورات الفنية عن تكنولوجيا الأرز ، تأسيس مكتبة متخصصة وتبادل المعلومات مع المعاهد المساهلة	

(تابع) الانتعشة

العاملين الدوليين	العاملين المحليين	المكان	الفترة	الانتعشة (بالإشارة إلى الأهداف والنتائج)
رئيس الإشراف الفني مهندس زراعي المستشار الإداري	المدير القومي العاملين الفنيين بالمركز	المركز	٨٦/١٢ - ٨٣/٣	(و) تحديد العاملين لمختلف الأعمال ، تجهيز مواد الدورات التدريبية ، عقد دورات تدريبية في مختلف التخصصات ، برامج تنمية العاملين - تدريب العاملين بالمركز المستشارين المحليين ، الفلاحين وآخرين من الوزارات التي لها صلة بالمشروع ٢ - تدعيم مراكز تدريب تكنولوجيا الأروا ليصبح من كز إقليمي :
رئيس الإشراف ومستشاري الهاو في الإرشاد الزراعي رئيس الإشراف بالمركز	المدير القومي للمركز والعاملين بالمركز المدير القومي والعاملين بالمركز	المركز	٨٦/١٢ - ٨٣/١	(١) عقد دورات تدريبية خاصة في تكنولوجيا الأروا للفنيين العاملين بصناعة الأروا من الدول المجاورة (ب) تنظيم حلقات دراسية خاصة لتغطية الموضوعات ذات الاهتمام المشترك بالنسبة للإطقة الإقليمية
		المركز	٨٦/١٢ - ٨٤/١	

(س) - الموارد :

الموارد الحكومية

القيمة التقريبية والتكلفة (جنيه مصرى)	التاريخ المقدر والممكن	الوصف
		١ - <u>صينى</u> :
	٨٦/١٢ - ٨٣/١	(١) <u>العاملين بالمشروع (١٠)</u> :
٥٢,٠٠٠	٨٦/١٢ - ٨٣/١ المشرف العام - اللجان
١٥,٦٠٠	٨٦/١٢ - ٨٣/١ المدير القومى للمشروع
١٠,٨٠٠	٨٦/١٢ - ٨٣/١ أخصائين صناعة الأرز
٨,٤٠٠	٨٦/١٢ - ٨٣/١ أخصائين التخزين
٨,٤٠٠	٨٦/١٢ - ٨٣/١ أخصائين التجفيف
٨,٤٠٠	٨٦/١٢ - ٨٣/١ أخصائين مدامل
٨,٤٠٠	٨٦/١٢ - ٨٣/١ مهندس زراعى
	٨٦/١٢ - ٨٣/١	(ب) <u>تدعيم العاملين (١٣)</u> :
٢٤,٠٠٠	٨٦/١٢ - ٨٣/١ الشؤون الإدارية (٦)
٢٣,٢٠٠	٨٦/١٢ - ٨٣/١ الشؤون المالية (٦)
١٦,٦٠٠	٨٦/١٢ - ٨٣/١ شؤون التخطيط (٣)
٥٤,٠٠٠	٨٦/١٢ - ٨٣/١ قسم المعامل (١٠)
٦٦,٩٠٠	٨٦/١٢ - ٨٣/١ مصنع الأرز (١٥)
٢٢,٨٦٠	٨٦/١٢ - ٨٣/١ التجفيف والتخزين (٥)
٦٨,٩٥٠	٨٦/١٢ - ٨٣/١ قسم الصيانة (١٥)
٤٦,٠٠٠	٨٦/١٢ - ٨٣/١ الحفراء (١٠)
٣٤,٨٠٠	٨٦/١٢ - ٨٣/١ السائقين (٦)
		(ج) <u>التدريب (٣٠)</u> :
٦,٢٥٠	٨٦/١٢ - ٨٣/١ منح دراسية
٢٠٤,٦٨٠	٨٦/١٢ - ٨٣/١ برامج دراسية

(د) الأجهزة (٤٠) :

٨٦/١٢-٨٣/١

١٣٠,٠٠٠

٨٠٧,٢٤٠

- إمدادات والتسهيلات الطبيعية

بموقع مركز تدريب تكنولوجيا الأرز

- المباني في الأساسات والإنشاءات

للوحدات الرائدة (الأرز المغلي /

الغلاية / وحدة تثبيت الرجعية)

إجمالي المبالغ العينية

٢ - المبالغ النقدية :

ستساهم الحكومة المصرية بمبلغ ١٥٠٨٠٠ جنيه نقدا على أن تودع بحساب الممثل المقيم

برنامج هيئة الأمم المتحدة الإنمائي رقم ٦٥٢٦٠٣ ببنك الاسكندرية طبقا للجدول الآتي :

- ٣٤٢٠٠ جنيه مصرى عند توقيع الوثيقة

- ٣٦٢٠٠ » » في يناير سنة ١٩٨٤

- ٣٨٧٠٠ » » » » ١٩٨٥

- ٤١٧٠٠ » » » » ١٩٨٦

القيمة/التكلفة التقريبية (العملة المصرية جنيه مصرى)	التاريخ المقدر والممكن	الوصف
		(١) العاملين بالمشروع (٣٠) :
١٢٠٠٠	٨٦/١٢ إلى ٨٣/١	- الأجور الإضافية التكميلية للعاملين المتخصصين والفنيين
٢٠٨٠٠	٨٦/١٢ إلى ٨٣/١	- الأجور التكميلية الإضافية للعاملين الإداريين
١٠٠٠٠		(ب) متنوعات مختلفة :
١٥٠٨٠٠		

ملحوظة : سيتم استمرار دفع المساهمة النقدية من الحكومة المصرية إلى العاملين بمركز

تدريب تكنولوجيا الأرز حتى بعد استكمال مساعدة برنامج هيئة الأمم المتحدة الإنمائي .

موارد برنامج هيئة الأمم المتحدة الإنمائي ومنظمة الأغذية والزراعة

القيمة/التكلفة التقريبية القيمة بالدولار	التاريخ المقدر والممكن	الوصف
		(١) العاملين (١٠) :
٢١٣,٣٦٠	٨٦/٤-٨٣/١ (٢٨ رجل/شهر)	١١ - ١٠ رئيس الإشراف الفني ومهندس التخزين
١٢٠,٣٠٠	٨٦/١٢-٨٣/١ (١٨ رجل/شهر)	١١-٢ مهندس زراعى
٧٧,٦٠٠	٨٦/٢-٨٣/١ (٨,٤ رجل/شهر)	١١-٦ المستشارين
١٨,٠٠٠	٨٦/٢-٨٣/١	* ١٣ التدعيم الإدارى
١٣,٠٠٠	٨٦/٢-٨٣/١	١٥ مأموريات
		(ب) تدريب (٣٠) :
٣٥,٢٥٠	٨٦/٢-٨٣/١	منح دراسية
٥٦,٢٣٠	٨٦/٢-٨٣/١	** رحلات دراسية
		(ج) الأجهزة (٤٠) :
		١ - مستهلكة (٤١) :
٨,٠٠٠	٨٦/٢-٨٣/١	(١) كتب - مساعدات دورية تدريبية
		(ب) معمرة (٤٢) :
		منقولة من المرحلة الأولى

PFL/FAO/EGY/001

EGY/78/017

أنظر الكشف المرفق كماحق (١)

* التدعيم الإدارى سوف يمول بواسطة الحكومة المصرية بعد استكمال
تدعيم برنامج هيئة الأمم المتحدة الإنمائي .
** ثمن التذاكر سوف من خلال المعهد المشترك اذا كان ممكنا ذلك .

القيمة والتكلفة التقريبية بالدولار الأمريكي	التاريخ المقدر والممكن	الوصف
٢٩,٠٠٠	٨٤/١ - ٨٣/١٠	- أجهزة الورشة ، المعامل وأجهزة النقل ...
١١,٠٠٠	٨٤/١ - ٨٣/١٠	- مجفف الأرز وأجهزة أخرى
٩,٤٩٠		<u>متنوعات أخرى (٥٠) :</u>
٤٩٠,٢٣٠		الإجمالي

ملحوظة :

التدريب بالخارج سوف يتم في البلاد المماثلة من حيث ظروف التنمية الصناعية والزراعية ولديها تسهيلات للتدريب العملي وتنمية المهارات من خلال دورات تدريبية قصيرة مركزة .

(ج) تجهيزات خطة العمل :

يتم تجهيز خطة العمل السنوية المفصلة بمعرفة المدير القومي للمشروع لتنفيذها مع استشارة رئيس الاشراف الفنى الدولى المعين للمشروع .

وستتم المساعدة فى اعداد الخطة بواسطة الوكيل المنفذ وكخطوة مبدئية ستكون المساعدة من خلال رئيس الاشراف الفنى لمنظمة الفاو .

والخطة السنوية سوف تعد خلال شهرين من بداية المشروع على أن تعدل كلما دعت الضرورة ذلك أن تتبع بخطة السنة التالية •

وتعتبر الخطة السنوية التي يتم الموافقة عليها جزء من وثيقة المشروع •

(ط) اطار الاشتراك الفعال بين الموظفين المحليين والدوليين :

حتى يمكن الوصول بالأنشطة الأساسية الى النتائج المبينة ولتحقيق الأهداف المباشرة للمشروع سيتم تنفيذها بالاشتراك بين الموظفين المحليين والدوليين الذين عينوا بالمركز •

سوف يتم تحديد الأدوار المتبادلة للموظفين المحليين والدوليين بواسطة رئاسة كل منهم خلال المناقشات المتبادلة والاتفاقيات عند بدء المشروع •

والأدوار المتبادلة للموظفين المحليين والدوليين سيكون طبقا لقرار المفهوم والأغراض الخاصة للتعاون الفني •

(ك) تنمية تدعيم الاتصالات :

سوف يتحقق تدعيم الاتصالات عند مستوى معين خلال اللجنة القومية برئاسة المشرف العام ورؤساء مجالس ادارات الثماني شركات صناعة الأرز وشركة تسويق الأرز ، المدير القومى للمشروع ورئيس الاشراف الفنى لمنظمة الأغذية والزراعة •

سوف يجهز مركز تكنولوجيا الأرز تقارير ونشرات على موضوعات فنية لها علاقة بالمشروع وتوزعها على صناعات الأرز قطاع عام وخاص • وأيضا يتم اعداد تقارير خاصة لعمليات الفقد ما بعد الحصاد والتكنولوجيا الحديثة حتى تصبح فى متناول الخدمات الارشادية الزراعية والهيئات والمتعهدين لاستعمالها أو نشرها •

(ل) اطار عمل المركز :

ان المشروع يقع تحت الاشراف الكلى لوزارة التموين والتجارة الداخلية
من خلال شركة تسويق الأرز وشركات صناعة الأرز الثمانية واللجنة القومية ومركز
تدريب تكنولوجيا الأرز مكلف بتنفيذ الأعمال والأنشطة من يوم إلى آخر .

وسوف تمول الموارد التي تدفعها الحكومة للمشروع من وزارة المالية تحت
ميزانية شركة تسويق الأرز .

والمدير القومى للمشروع يكون مسئولاً عن الأعمال والمحافظة على الاتصال
الوثيق مع المسئولين المتخصصين فى وزارة التموين والتجارة الداخلية وهو له
السلطات الادارية والفنية والمسئوليات لكل العاملين المحليين بالمشروع ويعد تقارير
بذلك للمشرف العام لمركز تدريب تكنولوجيا الأرز .

ورئيس الاشراف الفنى يقدم تقارير لكل من الهيئة المنفذة والمدير القومى
للمشروع وله الاشراف الكلى على العاملين الدوليين وعلى موارد المشروع الخاصة
ببرنامج هيئة الأمم المتحدة الانمائى ومنظمة الأغذية والزراعة .

لكى يتم تأكيد نقل التكنولوجيا بطريقة فعالة والتحكم فى البحوث التطبيقية
وتنفيذ كل الأعمال الفنية وأنشطة التدريب بالمركز تشكل لجنة فنية عامة تشرف
على لجان فرعية فنية وتكون مسؤولة عن المجالات الفنية الخاصة كما ترفع تقارير
تخاصة بقرارات وأنشطة اللجان الفنية الفرعية الى اللجنة القومية بالمركز .

(م) المساعدة المستقبلية لبرنامج الأمم المتحدة الإنمائي :

بالرغم من أنه لا يوجد حالياً مساعدة مستقبلية من برنامج هيئة الأمم المتحدة الإنمائي حسب ما هو مقدر إلا أن هذا سوف يراجع في ضوء نتائج المشروع وموقف مصدر التمويل .

الجزء الثالث :

جداول متابعة وتقييم التقارير

(أ) المتابعة الثلاثية والمراجعة الفنية :

سيكون المشروع عرضة للمراجعة كل فترة طبقاً للسياسات والاجراءات المحددة بمعرفة برنامج الأمم المتحدة الإنمائي الخاص بمتابعة المشروع وتنفيذ البرامج .

ستنفذ المراجعة الفنية بموقع المشروع بواسطة العاملين برئاسة منظمة الأغذية والزراعة كل عام تقريباً خلال مدة المشروع الذي يبدأ من أول يناير سنة ١٩٨٣ م .

(ب) التقييم :

سيكون المشروع عرضة للتقييم طبقاً لسياسات واجراءات محددة لهذا الغرض بمعرفة برنامج هيئة الأمم المتحدة الإنمائي . وسوف تناقش المنظمة واللجنة المكلفة بالبحث والتقييم بالتشاور مع الحكومة وبرنامج هيئة الأمم المتحدة الإنمائي والهيئة المنفذة منظمة الأغذية والزراعة .

(ج) تقارير تقدم العمل والتقرير النهائي :

ستعد تقارير تقدم المشروع بواسطة المدير القومي للمشروع بالتزامن مع رئيس الاشراف الفني لمنظمة الأغذية والزراعة كل ستة أشهر مطابقة لجدول المراجعة الفنية التي تم بواسطة العاملين برئاسة منظمة الأغذية والزراعة .

سيعد تقرير نهائي لاعتبارات معينة بواسطة ادارة المشروع كمراجعة نهائية للاجتماع الثلاثي النهائي •

والهيئة المنفذة سوف تشترك في اعداد التقرير النهائي بالنصيحة والمساعدة لادارة المشروع قبل وأثناء اعداد المشروع •

التقرير النهائي المعد بواسطة ادارة المشروع يكون عرضة للانتهاء منه بواسطة الهيئة المنفذة •

الجزء الرابع :

الميزانية - أنظر المرفق

الجزء الرابع : الميزانية

موازنة المشروع التي تغطي بمساهمة الحكومة عينا وبالعملة المحلية

بلد : جمهورية مصر العربية

اسم المشروع : تدعيم مشروع مركز تدريب تكنولوجيا الأرز " المرحلة الثانية "

رقم المشروع ٤٢/٠١/٠١/٨٢/EGY

١٩٨٦	١٩٨٥	١٩٨٤	١٩٨٣	المجموع	١٩٨٢	١٩٨١	الإجمالي الجزئي ...
١٣٠٠٠٠	١٣٠٠٠٠	١٣٠٠٠٠	١٣٠٠٠٠	٥٢٠٠٠٠	٥٢٠٠٠٠	٥٢٠٠٠٠	١١ - ١ - الشرف العام للجنة
٣٦٠٠٠	٣٦٠٠٠	٣٦٠٠٠	٣٦٠٠٠	١٥٦٠٠٠	١٥٦٠٠٠	١٥٦٠٠٠	١١ - ٢ - المدير القومي للمشروع
٢٤٠٠٠	٢٤٠٠٠	٢٤٠٠٠	٢٤٠٠٠	١٠٨٠٠٠	١٠٨٠٠٠	١٠٨٠٠٠	١١ - ٣ - أخصائي صناعة الأرز
١٨٠٠٠	١٨٠٠٠	١٨٠٠٠	١٨٠٠٠	٨٤٠٠٠	٨٤٠٠٠	٨٤٠٠٠	١١ - ٤ - أخصائي التخزين ...
١٨٠٠٠	١٨٠٠٠	١٨٠٠٠	١٨٠٠٠	٨٤٠٠٠	٨٤٠٠٠	٨٤٠٠٠	١١ - ٥ - أخصائي التجهيف
١٨٠٠٠	١٨٠٠٠	١٨٠٠٠	١٨٠٠٠	٨٤٠٠٠	٨٤٠٠٠	٨٤٠٠٠	١١ - ٦ - أخصائي المهامل ...
١٨٠٠٠	١٨٠٠٠	١٨٠٠٠	١٨٠٠٠	٨٤٠٠٠	٨٤٠٠٠	٨٤٠٠٠	١١ - ٧ - مهندس زراعي ...
١١٣٠٠٠٠	١١٣٠٠٠٠	١١٣٠٠٠٠	١١٣٠٠٠٠	٤٨٨	٤٨٨	٤٨٨	الإجمالي الجزئي ...

١٩٨٦	١٩٨٥		١٩٨٤		١٩٨٣		المجموع		
	وجمل / شهر	جنيه مصري	وجمل / شهر	جنيه مصري	وجمل / شهر	جنيه مصري	وجمل / شهر	جنيه مصري	
٦٩٠٠٠	٧٢	٦٩٠٠٠	٥٧٠٠٠	٧٢	٤٥٠٠٠	٧٢	٢٤٠٠٠٠	٢٨٨	١٣ - ١ - الموظف الإداري
٦٤٠٠٠	٤٨	٦٤٠٠٠	٥٦٠٠٠	٤٨	٤٨٠٠٠	٤٨	٢٣٢٠٠٠	١٩٢	١٣ - ٢ - موظفي المسابك "٣"
٤٦٠٠٠	٣٦	٤٦٠٠٠	٤٠٠٠٠	٣٦	٣٤٠٠٠	٣٦	١٦٦٠٠٠	١٤٤	١٣ - ٣ - "التخطيط" "٣"
١٥٠٠٠٠	١٢٠	١٥٠٠٠٠	١٣٠٠٠	١٢٠	١١٠٠٠٠	١٢٠	٥٤٠٠٠٠	٤٨٠	١٤ - ٤ - "المعامل" "١٠"
١٩٢٠٠٠	١٨٠	١٩٢٠٠٠	١٥٣٠٠٠	١٨٠	١٣٢٠٠٠	١٨٠	٦٦٩٠٠٠	٧٢٠	١٤ - ٥ - "مصنع الأرز" "١٥"
٦٧٠٠٠	٤٨	٦٧٠٠٠	٥٧٠٠٠	٤٨	٣٧٦٠	٤٨	٢٢٨٦٠	١٩٢	١٤ - ٦ - موظفي التجهيف والتعبئة "٥"
١٩٤٥٠٠	١٨٠	١٩٤٥٠٠	١٦٥٠٠٠	١٨٠	١٣٥٠٠٠	١٨٠	٦٨٩٥٠٠	٧٢٠	١٤ - ٧ - موظفي العميانية "٥"
١٣٠٠٠٠	١٢٠	١٣٠٠٠٠	١١٠٠٠٠	١٢٠	٩٠٠٠٠	١٢٠	٤٦٠٠٠٠	٤٨٠	١٤ - ٨ - "الفرأه" "١٠"
٩٦٠٠٠	٧٢	٩٦٠٠٠	٨٤٠٠٠	٧٢	٧٢٠٠٠	٧٢	٣٤٨٠٠٠	٢٨٨	١٤ - ٩ - "المساقين" "٥"
١٣٠٦٥٠٠	٩٤٨	١٢٩٤٥٠٠	١١٢٦٠٠٠	٩٤٨	٩٦٦١٠	٩٤٨	٤٦٩٣١٠	٣٧٩٢	الإجمالي ...

ميزانية المشروع التي تغطي بمساهمة الحكومة صينا "بالعملة المحلية"

١٩٨٦		١٩٨٥		١٩٨٤		١٩٨٣		المجموع		
جنيه مصري	رجل/شهر	جنيه مصري	رجل/شهر	جنيه مصري	رجل/شهر	جنيه مصري	رجل/شهر	جنيه مصري	رجل/شهر	
		١٨٧٤	٦	٢١٨٨	٧	٢١٨٨	٧	٦٢٥٠	٢٠	٣٠ - التدوير :
		٧٣١٠٠	٣	٧٣١٠٠	٣٠	٥٨٤٨٠	٢٤	٢٠٤٩٨٠	٨٤	٣١ - المنح الدراسية ...
		٧٤٩٧٤	٣٦	٧٥٢٨٨	٣٧	٦٠٦٦٨	٣١	٢١٠٩٣٠	١٠٤	٣٢ - البرامج التدريبية ...
				١٠٠٠٠		٣٠٠٠٠		٤٠٠٠٠		٤٠ - المجموع الكلي ...
				١٠٠٠٠		٨٠٠٠٠		٩٠٠٠٠		٤١ - أجهزة معمورة ...
		٢٠٠٠٠		٢٠٠٠٠		١١٠٠٠٠		١٣٠٠٠٠		٤٢ - الإنشآت، الأساس ...
		٢٠٧٨٨٨		٢٠٧٨٨٨		٢٦٧٢٧٨		٨١٠٢٤٠		٤٢ - المباني ...
										المجموع الكلي ...
										إجمالي المشروع ...

مزايا المشروع التي يعطى بها عمال الحكومة بالتمويل الحكومي (ج. ٨٤٤٤)

اسم المشروع : تدعيم مركز تدريب تكنولو جيا الأرز " المرحلة الثانية "

رقم المشروع : EGY/82/014/C/01/012

١٩٨٦		١٩٨٥		١٩٨٤		١٩٨٣		المجموع	
جنيه مصرى	رجل/شهر	جنيه مصرى	رجل/شهر	جنيه مصرى	رجل/شهر	جنيه مصرى	رجل/شهر	جنيه مصرى	رجل/شهر
٣٤٨٠٠٠	١٩٢	٣١,٦٠٠	١٩٢	٢٨,٤٠٠	١٩٢	٢٥,٢٠٠	١٩٢	١٢٠,٠٠٠	٧٦٨
٦٤٠٠٠	٤٨	٥٦٠٠٠	٤٨	٤٨٠٠٠	٤٨	٤٠٠٠٠	٤٨	٢٠,٨٠٠	١٩٢
٤١٢٠٠٠	٢٤٠	٣٧٢٠٠٠	٢٤٠	٣٣٢٠٠٠	٢٤٠	٢٩٢٠٠٠	٢٤٠	١٤٠,٨٠٠	٩٦٠
٥٠٠	—	١٥٠٠	—	٣٠٠٠	—	٥٠٠٠	—	١٠,٠٠٠	—
٥٠٠	—	١٥٠٠	—	٣٠٠٠	—	٥٠٠٠	—	١٠,٠٠٠	—
٤١٧٠٠٠	—	٣٨٧٠٠٠	—	٣٦٢٠٠٠	—	٣٤٢٠٠٠	—	١٥٠,٨٠٠	—

١٠ - الموظفين :

١١ - موظفين محليين
عالمين فنيين ، مرتبات تكليفية
إضافية

١٣ - تدعيم إدارى ...
الموظفين ، مرتبات تكليفية إضافية

١٩ - المجموع الكلى ...
٥٠ - متنوعات :

٥١ - متنوعات ...

٥٩ - المروع الكلى ...

٩٩ - إجمال المشروع ...

ميزانية المشروع الذي يساهم بها برنامج هيئة الأمم المتحدة الإنمائي (بالدولار الأمريكي)

البلد : جمهورية مصر العربية

رقم المشروع : EGY/82/014/C/01/12

اسم المشروع : تدعيم مراكز تدريب تكنولوجيا الأرز " المرحلة الثانية "

١٩٨٦	١٩٨٥		١٩٨٤		١٩٨٣		الاجموع		العامين بالمشروع
	رجل/شهر	دولار	رجل/شهر	دولار	رجل/شهر	دولار	رجل/شهر	دولار	
									١٠ - العامين بالمشروع
									١١ - الخبراء
	١٠٠٠٠٠	٣٣٣٦٠٠	٤	٩٣٣٦٠	١٢	٨٦٤٠٠	١٢	٢١٣٣٦٠	١١ - ١ - رئيس مشرف فني
		٢٢٤٧٠	٣	٢٠٧٩٠	٣	٧٧٠٤٠	١٢	١٢٠٣٠٠	١١ - ٢ - مهندس زراعي
	١٠٠٠٠٠	٣٧٣٣٠	٤	١٧٢٨٠	٢	١٣٠٠٠	١٢	٧٧٦٠٠	١١ - ٣ - مستشارين ...
									١١ - ٤ - ١١ الى ٥
									١١ - ٩٩ - المجموع الجزئي ...
	١٠٠٠٠٠	٩٣٣٩٠	١١	١٣١٤٣٠	١٧	١٧٦٤٤٠	٢٥,٤	٤١١٢٦٠	١٢ - خبراء
									١٢ - ١ - ١٢
									١٢ - ٢ - ١٢
									١٢ - ٩٩ - المجموع الجزئي ...

١٩٨٦	١٩٨٥	١٩٨٤	١٩٨٣	كلى بالدولار	
١٥٠٠	٤٣٠٠	٤٣٠٠	٨٠٠٠	١٨٠٠٠	١٣ - وظائف إدارية
١٥٠٠	٢٥٠٠	٢٥٠٠	٥٦٠٠	١٣٠٠٠	١٤ -
٣٠٠٠	٦٨٠٠	٦٧٠٠	١٤٥٠٠	٣١٠٠٠	١٥ - مأموريات
١٣٠٠٠	١٠٠٠١٩٠	١٣٨١٣٠	١٩٠٩٤٠	٤٤٣٢٦٠	١٦ - تكاليف أخرى
					١٧ - خبرا محاسبين ومستشارين
					١٧ - ١٧ - ٤ -
					١٧ - ٩٩ - المجموع الجزئي
					١٨ -
					١٩ - المجموع الكلي
					٢١ -
					٢٨ -
					٢٩ -
					٣١ - منح دراسية فردية
	١٥٥٠٠	٩١٥٠	١٠٦٠٠	٣٢٢٥٠	٣٢ - مجموعات تدريبية
	٢١١٣٠	١٥٥٠٠	١٩١٠٠	٥٥٧٣٠	٣٣ - تدريبات خدمية
					٣٨ -
					٣٩ - المجموع الكلي
	٣٦٦٣٠	٢٤٦٥٠	٣٠٢٠٠	٩١٤٨٠	

١٩٨٦	١٩٨٥	١٩٨٤	١٩٨٣	كل بالدولار	
	٢٠٠٠	٥٠٠٠	٤١٠٠٠	٤٨٠٠٠	٤٠ - مبيعات ٤١ - مشتريات تتم بمعرفة المركز ... ٤٢ - مشتريات تتم بمعرفة رئاسة المنظمة ٤٣ -
	٢٠٠٠	٥٠٠٠	٤١٠٠٠	٤٨٠٠٠	٤٨ - وفورات من السنوات السابقة ٤٩ - المجموع الكلي ٥٠ - متنوعات ٥١ - تشغيل وصيانة الأجهزة ٥٢ - تقارير ٥٣ - متنوعات ٥٨ - وفورات من السنوات السابقة
	١٠٠٠	١٠٠٠	٦٤٩٠	٨٤٩٠	٥٩ - المجموع الكلي ٥٩ - المساهمة الكلية ٩٤ -
١٣٠٠٠	١٣٩٨٢٠	١٦٨٧٨٠	٢٦٨٦٣٠	٥٩٠٢٣٠	

ملحق (١)

الأجهزة والأدوات والسيارات التي تم تزويدها
بمعرفة منظمة الأغذية والزراعة (حماية الطعام من الفقد)
وبرنامج هيئة الأمم المتحدة الإنمائي للمشروع في المرحلة الأولى

العمر الاقتصادي الاقتراضي	مكانها الحالي	العدد	وصف
١٥	المركز	١	ورشة كاملة
١٠	»	—	معدات كاملة
١٠	»	١٥	أجهزة معملية
١٠	»	١	لوحة رسم
٥	»	٣	مكينة كهربائية
٧	»	٢	فانوس محوري با شرايح
٨	»	١	فانوس محوري للكتابة
٥	»	١	ماكينة تقشير بالكاوتش
٥	»	١	شفاط لفصل المرسة دائرة مغلقة
٥	»	١	جهاز فصل الطمي
٥	»	١	ماكينة تبيض بالاحتكاك
٥	»	١	ماكينة تبيض بالسطح الحشن
١٠	»	١	لوحة تحكم
١٠	»	١	وحدة للتجفيف
١٠	»	١	وحدة للتخزين
١٠	»	١	سيور ناقله

العمر والاقتصادي الاقتراض	مكانها الحالي	العدد	وصف
١٠	المركز	١	لوحة تحكم آلية
٥	»	١	ونش دوار
٧	»	١	ماكينة انجلبرج
٥	»	١	فراكة
٣	»	٢	ماكينة تصوير
٥	»	٢	آلة كتابة (*)
٥	»	١	سيارة بيجو صالون
٥	»	٢	سيارة بيجو ستيشن
٥	»	٢	سيارة دودج اتوبيس
٥	»	١	سيارة نيسان اتوبيس
-	»	١	وحدة أرز مغلي

* عن طريق برنامج هيئة الأمم المتحدة الإنمائي .

المعدات التي سيجد بها برنامج الأمم المتحدة الإنمائي
ما بين يناير ١٩٨٣ إلى ديسمبر ١٩٨٥

التكاليف التقريبية بالدولار الأمريكي	أجهزة معمرة
١٢٠٠٠	١ - أجهزة نقل
٩٠٠٠	٢ - أجهزة معامل
٤٠٠٠	٣ - آلات للورشة
٢٠٠٠	٤ - جهاز لتفشير الأرز بواسطة الطرد المركزي بسعة تقريبية ٢٠٠ كجم / ساعة
٤٠٠٠	٥ - جهاز كومبيوتر لعمليات تجهيز البراج والدراسات الاستثمارية
٤٠٠٠	٦ - ميكروسكوب مجال ضوئي موديل
٥٠٠٠	٧ - مخفف ميكانيكي للأرز الشعير ذو الكمية الثابتة بمشتملاته وقلمونه ١٠٠٠ كجم أرز شعير
٤٠٠,٠٠٠	المجموع

ملحق (٢)

وصف الوظيفة

العاملين الدوليين

الوظيفة : رئيس الاشراف الفنى / مهندس تخزين •

اسم ورقم المشروع : تدعيم مركز تدريب وتكنولوجيا الأرز •

المرحلة الثانية EGY/82/014/C/01/12

مدة المشروع : ٤ سنوات

الجهة : اسكندرية / مصر

تاريخ بدء المشروع : يناير سنة ١٩٨٣

الاختصاصات : رئيس الاشراف الفنى لمنظمة الأغذية والزراعة مهندس تخزين سيعين بواسطة الهيئة المنفذة (FAO) سيقدم تقاريره للمدير القومى والهيئة المنفذة وبالتعاون الوثيق مع المدير القومى سيقدم نصائح الفنية والادارية كذلك فى جوانب أخرى من المشروع للأهداف الآتية :

١- رفع قدرة مركز تدريب تكنولوجيا الأرز كمعهد علمى لتؤهله للتنظية الكاملة كمجالات البحوث والاستشارات والارشاد والاختبارات والمعلومات الخدمية والتدريب وبالأخص للآتى :

(أ) تخطيط وتنفيذ البحوث التطبيقية بهدف ايجاد حلول للمشاكل المتعلقة بعمليات الحصاد والدراس والتجفيف والتخزين والتداول وصناعة الأرز وتنمية التكنولوجيا المناسبة (جديدة ومتطورة) والأجهزة على الأخص زيادة معدل التصافى وتحسين مستوى نوعية وأساليب الصيانة فى مصانع القطاعين الخاص والعام لصناعة الأرز وامداد البيانات الأساسية لصفات وضبط الجودة فى التخزين لتحديد

- وتخطيط الأساليب الاقتصادية للاستفادة من مشتقات الانتاج وتصميم وتطوير ماكينات حصاد ودراس مناسبة لمصر . لتنظيم وتطوير نظام الأرز المغلى فنيا واقتصاديا ولتخطيط وتنفيذ دراسات فنية اقتصادية لمصانع الأرز لتحسين أدائهم وللقيام بدراسات تقدير الفاقد ووضع مناهج قياسية للبحث العلمى لتقرير فاقد ما بعد الحصاد .
- (ب) تنظيم وامداد الخدمات الاستشارية المتخصصة لحل المشاكل المحددة التى تواجه العملاء وبالتالي تزويد المركز بدخول من أنشطة المركز .
- (ج) تخطيط وتنفيذ برامج ارشاد كبيرة تلائم الفلاحين وصناع الأرز ووضع تقارير عن امكانية ادخال نظام التخزين فى أجولة وصبا فى مخازن .
- (د) توفير خدمات وتجارب منتظمة لصناع الأرز والفلاحين وصناع الأجهزة .
- (هـ) تخطيط وعمل المعلومات الخدمية الفنية والمحافظة على العلاقة بين المعاهد التى لها صلة بالأرز .
- (و) تقدير احتياجات التدريب وتخطيط وتنفيذ برامج تدريبية تهدف الى رفع كفاءة المستشارين المحليين وعمال الارشاد الزراعى والفلاحين وعمال التشغيل بمصانع الأرز فى المجالات المذكورة بعاليه .

٢ - تدعيم مركز تدريب وتكنولوجيا الأرز حتى يمكنه العمل كمركز اقليمى لبرامج التدريب والخدمات الفنية .

وعلى وجه الخصوص سيقوم بالتعاون مع المدير القومى للمشروع والعاملين الآخرين بالمشروع للوصول للنتائج رقم ١ (أ) (ج) (د) (هـ) (و) ، (٢) .

المؤهلات والخبرات :

- ١ - درجة جامعية فى الهندسة الميكانيكية / المدنية / الزراعية •
- ٢ - ١٠ سنوات خبرة فى المجالات المختلفة المتعلقة بصناعة الأرز والتخزين والتداول •
- ٣ - الإلمام بالعمل / طلاقة فى اللغة الانجليزية •

وصف الوظيفة

العاملين الدوليين

الوظيفة : مهندس زراعى •

اسم ورقم المشروع : تدعيم مركز تدريب وتكنولوجيا الأرز •

المرحلة الثانية EGY/82/014/C/01/12

مدة المشروع : ٤ سنوات

الجهة : اسكندرية / مصر

تاريخ بدء المشروع : يناير سنة ١٩٨٣

الاختصاصات : رئيس الاشراف الفنى لمنظمة الأغذية والزراعة مهندس تخزين سيعين بواسطة الهيئة المنفذة (FAO) سيقدم تقاريره للمدير القومى والهيئة المنفذة وبالتعاون الوثيق مع المدير القومى سيقدم نصائحه الفنية والادارية كذلك فى جوانب أخرى من المشروع للأهداف الآتية :

- ١ - رفع قدرة مركز تدريب تكنولوجيا الأرز كمعهد علمى لتؤهله للتغطية الكاملة كمجالات البحوث والاستشارات والارشاد والاختبارات والمعلومات الخدمية والتدريب وبالأخص للآتى :

(أ) تخنيط وتنفيذ البحوث التطبيقية بهدف ايجاد حلول للمشاكل

المتعلقة بعمليات الحصاد والدراس والتجفيف والتخزين والتداول وصناعة الأرز وتنمية التكنولوجيا المناسبة (جديدة ومنتورة) والأجهزة على الأخص زيادة معدل التصافي وتحسين مستوى نوعية وأساليب الصيانة فى مصانع القطاعين الخاص والعام لصناعة الأرز وإمداد البيانات الأساسية لصفات وضبط الجودة فى التخزين لتحديد وتخطيط الأساليب الاقتصادية للاستفادة من مشتقات الانتاج وتصميم وتطوير ماكينات حصاد ودراس مناسبة لمصر • لتنظيم وتطوير نظام الأرز المغلى فنيا واقتصاديا ولتخطيط وتنفيذ دراسات فنية اقتصادية لمصانع الأرز لتحسين أدائهم وللقيام بدراسات تقدير التآقد ووضع مناهج قياسية للبحث العلمى لتقدير فآقد ما بعد الحصاد.

(ب) تنظيم وإمداد انخدمات الاستشارية المتخصصة لحل المشاكل المحددة التى تواجه العملاء وبالتالي إمداد المركز بدخل من أنشطة المركز •

(ج) تخطيط وتنفيذ برامج إرشاد كبيرة تلأئم الفلاحين وصناع الأرز ووضع تقارير عن إمكانية ادخال نظام التخزين فى أجولة وصبا فى مخازن •

(د) توفير خدمات وتجارب منتظمة لصناع الأرز والفلاحين وصناع الأجهزة •

(هـ) تخطيط وعمل المعلومات الخدمية الفنية والمحافظة على العلاقة بين المعاهد التى لها صلة بالأرز •

(و) تقدير احتياجات التدريب وتخطيط وتنفيذ برامج تدريبية تهدف الى رفع كفاءة المستشارين المحليين وعمال الإرشاد الزراعى والفلاحين وعمال التشغيل بمصانع الأرز فى المجالات المذكورة بعالية •

٢ - تدعيم مركز تدريب وتكنولوجيا الأرز حتى يمكنه العمل كمركز اقليمي لبرامج التدريب والخدمات الفنية .

وعلى وجه الخصوص سيقوم بالتعاون مع المدير القومي للمشروع والعاملين الآخرين بالمشروع للوصول للنتائج رقم ١ (أ) ، (ب) ، (ج) .

المؤهلات والخبرات :

١ - درجة جامعية في الهندسة الميكانيكية « الميكنة الزراعية » .

٢ - ٥ سنوات خبرة على الأقل في حقل برامج الميكنة وتطوير ماكينات حصاد ودراس الأرز .

٣ - الامام بالعمل / طلاقة في اللغة الانجليزية .

مستشارين دوليين

١ - الوظيفة : مستشار أرز مغلى

المدة : (١) رجل/شهر

الواجبات طبقا للنتائج : سيعمل بالتعاون مع المدير القومي للمشروع ورئيس الاشراف الفنى ومهندس مضرب أرز محلى وعاملين آخرين لهم صلة بالوحدة الرائدة للأرز المغلى . ينظم تركيب اختبار وتقييم النظام وتدريب واختيار النظام المناسب لتحقيق النتيجة المدرجة ١ (أ) ، (ج) .

٢ - الوظيفة : مستشار الارشاد الزراعى .

المدة : (١) رجل/شهر

الواجبات طبقا للنتائج : سيعمل بالتعاون مع المدير القومي للمشروع ورئيس الاشراف الفنى والعاملين الآخرين الذين لهم صلة بالارشاد لتحقيق النتائج المدرجة تحت ١ (ج) ، (د) ، (هـ) ، (و) ، ٢ .

٣ - الوظيفة : مستشار تثبيت الرجيع و انتاج نوعية جيدة من زيت الرجيع •

المدة : (١) رجل/شهر

الواجبات طبقا للنتائج : سيعمل بالتعاون مع المدير القومى للمشروع ورئيس
الاشراف الفنى وأخصائى ضرب الأرز محلى وعاملين آخرين •

تصميم وتطوير وتركيب واختبار واختيار النمط المناسب لتثبيت رجيع الأرز،
ورفع التوصيات لانتاج زيت رجيع الأرز من النوعية الممتازة لتحقيق النتائج المدرجة
تحت ١ (أ) (ج) (هـ) •

٤ - الوظيفة : مستشار الحصاد •

المدة : (١) رجل/شهر

الواجبات طبقا للنتائج : سيعمل بالتعاون مع المدير القومى للمشروع ورئيس
الاشراف الفنى والمهندس الزراعى المحلى وعاملين آخرين لتصميم وتطوير وتركيب
واختبار واختيار آلات للحصاد والدراس مناسبة لمصر حتى يتحقق النتائج المدرجة
تحت ١ (أ) ، (ج) ، (د) •

٥ - الوظيفة : مستشار صفات وضبط الجودة •

المدة : (١) رجل/شهر

الواجبات طبقا للنتائج : سيعمل بالتعاون مع المدير القومى للمشروع ورئيس
الاشراف الفنى وباحث محلى ، ومهندس تخزين وعاملين آخرين لتطوير برنامج
ضبط الجودة لتحقيق النتائج المدرجة تحت (١) ، (أ) ، (ج) ، (هـ) •

٦ - الوظيفة : مستشار تكنولوجى كاوتش تفسير •

المدة : (١) رجل/شهر

الواجبات طبقا للنتائج : سيعمل بالتعاون مع المدير القومى للمشروع ومهندس مضرب الأرز محلى لتطوير المهارات لتحسين مضارب الأرز حتى تتحقق النتائج المدرجة تحت (١) (أ) ، (د)

٧ - الوظيفة : مستشار تشغيل وبحوث وإدارة •

المدة : (٢) رجل/شهر

الواجبات طبقا للنتائج : سيعمل بالتعاون مع المدير القومى للمشروع ورئيس الاشراف الفنى وعاملين آخرين حتى تتحقق النتائج المدرجة تحت (أ) (ب) ، (ج) ، (د) ، (و) •

٨ - الوظيفة : مستشار اقتصاد زراعى •

المدة : (١) رجل/شهر

الواجبات طبقا للنتائج : سيعمل بالتعاون مع المدير القومى للمشروع ورئيس الاشراف الفنى وعاملين آخرين لهم صلة بالاقتصاد الزراعى لعمل دراسات تكنولوجية اقتصادية عن صناعة ضرب الأرز فى القطاعين العام والخاص حتى تتحقق النتائج المدرجة تحت (أ) •

٩ - الوظيفة : مستشار تقدير فاقد ما بعد الحصاد •

المدة : (١) رجل/شهر

الواجبات طبقا للنتائج : سيعمل بالتعاون مع رئيس الاشراف الفنى ومهندس تخزين محلى وعاملين آخرين لتقدير فاقد ما بعد الحصاد حتى تتحقق النتائج المدرجة تحت (أ) •

ملحق (٣)

توصيف الوظائف

(الموظفين المحليين)

- اسم الوظيفة : المدير القومى للمشروع
- اسم ورقم المشروع : تدعيم مشروع مركز تدريب تكنولوجيا الأرز « المرحلة الثانية » EGY/82/014/C/01/12
- المدة : ثلاث سنوات ابتداء من يناير ١٩٨٣ الى ديسمبر ١٩٨٥
- جهة العمل : الاسكندرية - مصر •
- تاريخ الابتداء : ١ يناير سنة ١٩٨٣
- الأعمال : سوف تعين الحكومة المدير القومى للمشروع عن طريق الحكومة وسوف يقدم تقريراً الى اللجنة القومية وسيكون مسئولاً عن تنفيذ كل الأعمال بالتعاون التام مع رئيس الاشراف الفنى وموظفى الفاو الخاصة بالمشروع •
- الاختصاصات : الـ سـ يـ كـ وـ نـ سـ مـ سـ لـ ا - عن تنفيذ الأعمال اليومية أمام اللجنة القومية لمركز تدريب تكنولوجيا الأرز •
- ٢ - المحافظة على العلاقة المستمرة مع المسئولين بوزارة التموين وشركة تسويق الأرز بخصوص أنشطة المشروع •
- ٣ - يكون لديه السلطات الادارية والمسئوليات لكل العاملين المحليين بالمشروع •
- المؤهلات والخبرة : ١ - درجة علمية في العلوم الزراعية •
- ٢ - خبرة من ١٠ - ١٥ سنة فى الزراعة والتدريب والبحوث الادارية •
- ٣ - يجيد اللغة الانجليزية قراءة وكتابة وتحدثاً بطلاقة •

التوصيف الوظيفي

(الموظفين المحليين)

- الوظيفة : مهندس صناعة الأرز •
 - اسم ورقم المشروع : تدعيم مشروع مركز تدريب تكنولوجيا الأرز « المرحلة الثانية » EGY/82/014/C/01/12
 - المدة : ثلاث سنوات ابتداء من يناير ١٩٨٣ الى ديسمبر ١٩٨٥
 - جهة العمل (١) : الاسكندرية •
 - تاريخ الابتداء : ١ يناير سنة ١٩٨٣
 - الأعمال : ستعين الحكومة المتخصص متفرغ كل الوقت وسيكون مقره مركز تدريب تكنولوجيا الأرز مع بداية المشروع في ١ يناير سنة ١٩٨٣ وسوف يكون مسئولاً من الناحية الفنية والإدارية أمام المدير القومي للمشروع • وسوف يتعاون مع الموظفين الدوليين للفاو وعلى أساس يومي لتنفيذ الأعمال المختصة بها ولأغراض الخدمات في العمل وتطوير المهارات العملية في هذا المجال :
 - الأعمال المحددة : ١ - تقديم المحاضرات الفنية في تكنولوجيا صناعة الأرز للمتدربين في قطاع صناعة الأرز العام والخاص لجميع المستويات فيما يختص بكل أهداف وأغراض صناعة الأرز •
 - ٢ - تقديم المساعدات الفنية في صناعة الأرز وذلك بحل جميع المشاكل المتعلقة بالمواد الخام والموظفين والأجهزة •
 - ٣ - توصيل البحوث التطبيقية بواسطة المعدات الحديثة المتوفرة في وحدة صناعة الأرز بمركز تدريب تكنولوجيا الأرز والمناسبة للصناعة المحلية والعمل على امداد المعرفة لكيفية صناعة معدات أجهزة صناعة الأرز محلياً •
 - المؤهلات والخبرة : ١ - معرفة جيدة للمعلومات الفنية لصناعة الأرز •
 - ٢ - درجة جامعية في الميكانيكا أو مهندس زراعي •
 - ٣ - يجيد الانجليزية قراءة وكتابة وتحدث بطلاقة •
- (١) أنه من الضروري أن يسكن ويعمل مهندس التخزين في الاسكندرية •

التوصيف الوظيفي

(الموظفين المحليين)

الوظيفة : مهندس تخزين •

اسم ورقم المشروع : تدعيم لمشروع مركز تدريب تكنولوجيا الأرز
« المرحلة الثانية » • EGY/82/014/C/01/12

الفترة : ثلاث سنوات ابتداء من يناير ١٩٨٣ الى ديسمبر ١٩٨٥

الجهة (١) : الاسكندرية •

تاريخ الابداء : ١ يناير ١٩٨٣

الأعمال : سوف تعين الحكومة المتخصص متفرغ كل الوقت وسيكون مكانه في مركز تدريب تكنولوجيا الأرز مع بداية المشروع في ١ يناير سنة ١٩٨٣. وسوف يكون تحت اشراف المدير القومى للمشروع من الناحية الفنية والادارية. وسوف يتعاون مع الموظفين الدوليين للفاو على أساس يومى لتنفيذ الأعمال المختص بها ولأغراض استلام الخدمات فى العمل لتطوير المهارات العملية فى التدريب •

الاختصاصات : ١ - تقديم محاضرات فنية فى مجال الأرز الشعير وتخزينه للمتدربين من القطاعين العام والخاص فى صناعة الأرز بالاضافة الى الفلاحين وخاصة فى كل أهداف تكنولوجيا التخزين الحديثة والمتقدمة •

٢ - تقديم التدريب العملى للمهندسين العاملين والفنيين والفلاحين لومائل التخزين الحديثة صبا فى مركز تدريب تكنولوجيا الأرز •

٣ - تقديم البحوث التطبيقية فى مجال التخزين صبا والمناولة صبا لامداد صناعة الأرز بكل البيانات الفنية التى لها علاقة بالتخزين صبا •

(١) أنه من الضرورى أن يسكن ويعمل مهندس صناعة الأرز فى الاسكندرية •

المؤهلات والخبرة : ١ - معرفة جيدة للمعلومات الفنية لصناعة الأرز
وتكنولوجيا التخزين صبا •

٢ - درجة جامعية مهندس زراعى •

٣ - يجيد اللغة الانجليزية قراءة وكتابة وتحدثا بطلاقة •

التوصيف الوظيفى

(الموظفين المحليين)

الوظيفة : مهندس تجفيف •

اسم ورقم المشروع : تدعيم مركز تدريب تكنولوجيا الأرز « المرحلة
الثانية » • EGY/83/014/C/01/12

الفترة : ٣ سنوات من يناير ١٩٨٣ الى ديسمبر ١٩٨٥

الجهة (١) : الاسكندرية - مصر •

تاريخ الابتداء : ١ يناير ١٩٨٣

الأعمال والواجبات : تعين الحكومة المتخصص متفرغ كل الوقت وسيكون
مكانه فى مركز تدريب تكنولوجيا الأرز مع بداية المشروع فى ١ يناير سنة ١٩٨٣ •
وهو سيكون مسئولا أمام المدير القومى للمشروع من الناحية الفنية والإدارية
وسوف يتعاون مع موظفى الفاو الدوليين على أساس يومى فى تنفيذ واجباته
المتخصص بها • ولغرض استلام الخدمات والعمل لتنمية المهارات بالتدريب •

الاختصاصات : ١ - تقديم محاضرات فنية فى مجال تكنولوجيا تجفيف الأرز
الشعير الى المهندسين والمديرين والى العاميين فى صناعة الأرز سواء من القطاعين
الخاص والعام والفلاحين والتعاونيات •

(١) انه من الضرورى أن يسكن ويعمل مهندس التجفيف فى الاسكندرية •

- ٢ - تقديم التدريب العملى الى العاملين الفنيين فى التشغيل والصيانة للمجففات الصناعية على الوحدة الرائدة للتجفيف فى مركز تدريب تكنولوجيا الأرز.
- ٣ - توصيل البحوث التطبيقية على التجفيف بالحصول على البيانات الفنية المناسبة للصناعة مع كل الأهداف للوصول الى أعلى معدلات التصافى بالتصنيع بنوعية عالية وتخزين ذى أمان .
- المؤهلات والخبرة : ١ - معرفة فنية جيدة فى تكنولوجيا التجفيف وصناعة الأرز .

- ٢ - درجة جامعية فى الميكانيكا أو مهندس زراعى .
- ٣ - اجادة فى اللغة الانجليزية قراءة وكتابة ومحادثة .

التوصيف الوظيفى

(الموظفين المحليين)

- الوظيفة : باحث مكتبى .
- اسم ورقم المشروع : تدعيم مركز تدريب تكنولوجيا الأرز « المرحلة الثانية » . EGY/82/014/C/01/12

المدة : ٣ سنوات من يناير ١٩٨٣ الى ديسمبر ١٩٨٥

الجهة (١) : الاسكندرية - مصر .

الأعمال والواجبات : ستعين الحكومة المختص متفرغ كل الوقت وسيكون مكانه فى مركز تدريب تكنولوجيا الأرز مع بداية المشروع فى ١ يناير سنة ١٩٨٣ وهو سيكون مسئولاً أمام وتحت الاشراف الفنى والادارى المباشر للمدير القومى للمشروع . وسوف يتعاون مع موظفى الفاو الدوليين .

(١) أنه من الضرورى أن يقيم ويعمل الباحث المكتبى فى الاسكندرية .

الاختصاصات : ١ - تقديم الخدمات لأعمال صفت وضبط الجودة
في المعامل الخاصة بصناعة الأرز .

٢ - مباشرة البحوث الأصلية التي تنفذ في مجال عمليات صناعة الأرز
وتحديد حالات عمليات الحصاد والتجفيف والأرز المغلى ، صناعة الأرز مع التأكسدة
الشديد على البحوث التطبيقية في المراحل الأولى .

٣ - تقديم التدريب النظرى والعملى للباحثين المساعدين والعاملين بالمعامل
على صناعة الأرز وتزويد أساس ادخال المواصفات والرتب القياسية للأرز الشغيرة .

المؤهلات والخبرة : ١ - ما بعد الدرجة العملية العالية فى الصناعات
الغذائية .

٢ - خبرة على الأقل ثلاث سنوات فى بحوث المعامل فى مجال الأرز .

٣ - اجادة اللغة الانجليزية كتابة ومحادثة وقراءة .

توصيف الوظيفة

(الموظفين المحليين)

الاسم : مهندس زراعى .

اسم ورقم المشروع : تدعيم مركز تدريب تكنولوجيا الأرز « المرحلة الثانية »

EGY/82/014/C/01/12

المدة : ٣ سنوات من يناير ١٩٨٣ الى ديسمبر ١٩٨٥

جهة العمل (١) : الاسكندرية - مصر .

تاريخ الابتداء : ١ يناير ١٩٨٣

(١) أنه من الضرورى ان يقيم ويعمل المهندس الزراعى فى الاسكندرية .

الواجبات : ستعين الحكومة المختص ويكون متفرغ كل الوقت وسيكون بمكانه مركز تدريب تكنولوجيا الأرز مع بداية المشروع في ١ يناير سنة ١٩٨٣ وسيكون مسئولاً أمام وتحت الاشراف الفنى والادارى المباشر للمدير القومى للمشروع وسوف يتعاون مع موظفى الفاو الدوليين على أساس يومى فى تنفيذ واجباته المختص بها ولنحصى استلام الخدمات والعمل على تنمية المهارات بالتدريب.

الاختصاصات : ١ - يتابع أنشطة خبير منظمة الفاو فى الحقل الخاصة فى الدراس والتذرية المنفذة فى سنة ١٩٨٢ ويمد الفلاحين بأدوات الدراس والكفاءة •

٢ - يمد الخدمات التدريبية الى العاملين بمركز تدريب تكنولوجيا الأرز وفى مواقع العمل لتدريب الفلاحين على تكنولوجيا ما بعد الحصاد •

٣ - يتم عمل وثيقة من حيث الكم والكيف للمصطلحات المشتركة للأنشطة •
المؤهلات : ١ - معرفة فنية صحيحة لانتاج المحاصيل لعمليات ما بعد الحصاد •

٢ - درجة جامعية أو ما يعادلها فى الناحية الزراعية أو مهندس زراعى •

٣ - اجادة اللغة الانجليزية كتابة وتحدثاً وقراءة •

ملحق ٤

برامج على سبيل التجربة لمنح الزمالة و الرحلات الدراسية
 برامج على سبيل الزمالة ومساهمة برنامج هيئة الأمم الإنمائي

مجال التدريب	المكان	المدة	رجل/شهر	منح الزمالة (٣)
صفات وضبط الجودة وتكنولو جيا المامل	الفلبين والهند	أكتوبر ٨٣ ديسمبر ٨٣	٢	أخصائي في صفات وضبط الجودة (دراسة مقارنة لعمل المراضفات القياسية لرتب الأرز في مصر) أخصائي على في صناعة الأرز
تثبيت الرجيمه وتكنولو جيا استخلاص الزيت	اليابان	أكتوبر ٨٣ ديسمبر ٨٣	٢	(دراسة على إدخال زيت رجب ذو جودة عالية في مصر) أخصائي على في صناعة الأرز
تكنولو جيا الأرز المغلى	إيطاليا	يونيه ٨٤	١	(تشغيل نظام جديد للأرز المغلى ومدى ملائمتها لصناعة الأرز بمصر)

تكنولو جيا ما بعد الحصاد	معهد الفلبين	٨٤ مايو	٢	مهندس زراعي محلي (أنظمة جديدة للحصاد والدراس لأصناف مختلفة من الأرز الشمبر والحماية من الفقد)
تكنولو جيا التخزين صبا والتداول صبا	ماليزيا والهند	٨٥ يونيو ٨٥ يونيو	٢	مهندس للتجفيف والتخزين محلي (دراسة المشاكل في مجالات مختلفة لنظم التخزين صبا والتداول)
دراسات تخصصية على أنشطة التدريب بالمناطق الدولية	معهد الفلبين الهند وبلاد أخرى	٨٥ يناير ٨٥ فبراير	٢	مدير قومي للشروع (برامج وسياسات في إدارة أنشطة البحوث والتدريب والأرز)
اقتصاد زراعي	الهند الولايات المتحدة	٨٦ يناير ٨٦ فبراير	٢	أخصائي في تسويق الأرز (تسويق كإدارة واقتصاد زراعي في التجارة الدولية)

(*) الر وظائف القيادة والرئيسية للشركات صناعة الأرز والتسويق لدراسة حل المشاكل الفنية .

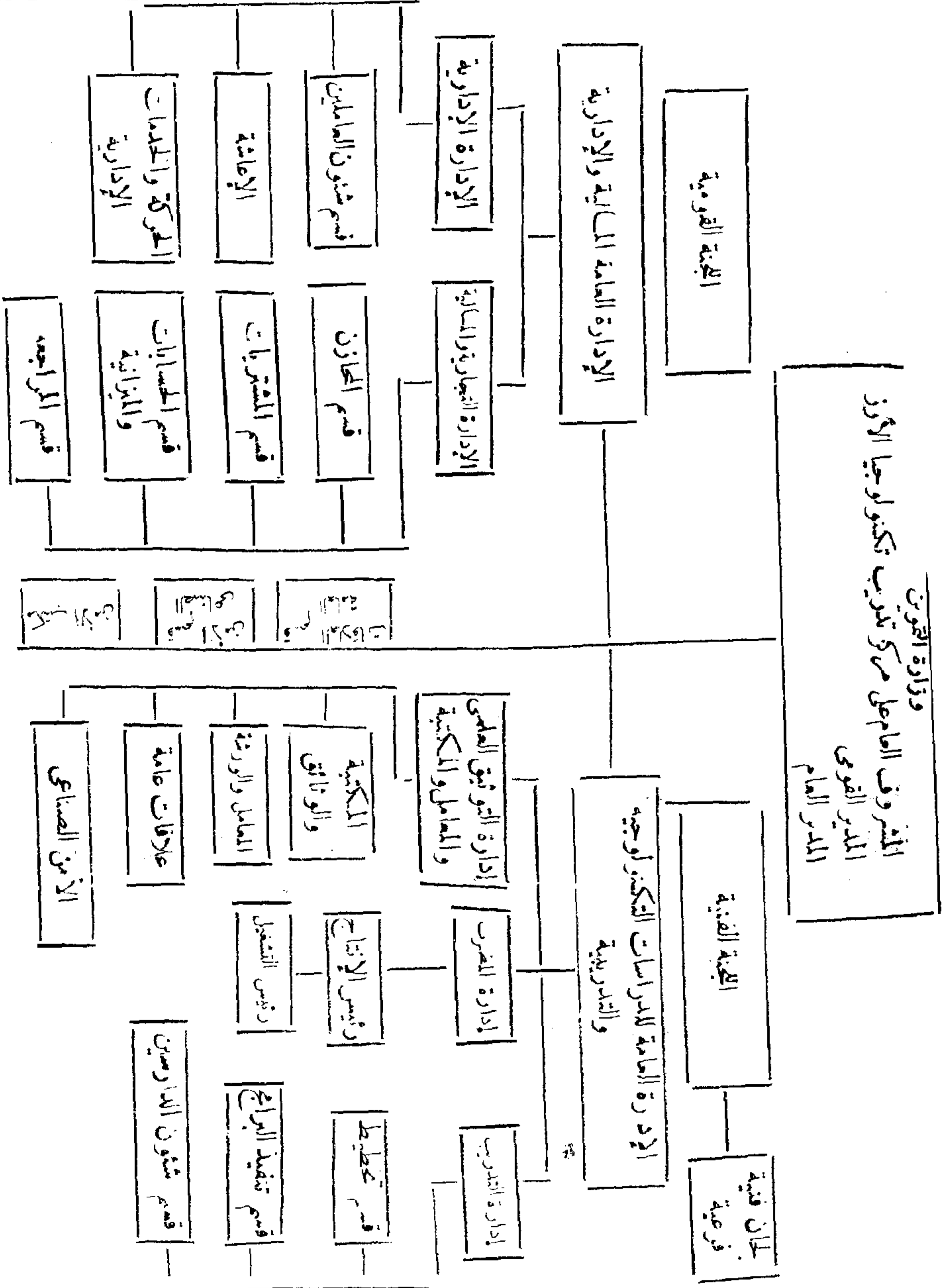
(ب) الرحلات الدراسية الدولية ، مساهمة برنامج هيئة الأمم الإنمائي

المكان	رجل/شهر	الرحلات الدراسية
معاهد بحوث الأرز في آسيا والشرق الأوسط	٤	لسنة ١٩٨٣ ١٩٦٠٠ دولار ..
معاهد بحوث الأرز في آسيا والشرق الأوسط	٣	لسنة ١٩٨٤ ١٥٥٠٠ .. »
معاهد بحوث الأرز في الولايات المتحدة وأستراليا	٣	لسنة ١٩٨٥ ٢١١٣٠ .. »

(ج) بعثات الزمالة ، مساهمة الحكومة عينا

١- ٧ موظفين ذو خبرة محليين (٧)	٧ مايو ٨٣	القاهرة اسكندرية	برامج متقدمة في اللغة الانجليزية
٢- موظفين فنيين (٧)	٧ يونيو ٨٤	القاهرة اسكندرية	برامج متقدمة في اللغة الانجليزية
٣- موظفين فنيين (٦)	٦ يوليو ٨٥	اسكندرية	برامج عملية في الانجليزي

(*) للوظائف القيادية والرئيسية لشركات صناعة الأرز والتسويق لدراسة حل المشاكل الفنية .



وزارة الخارجية

قرار

نائب رئيس الوزراء ووزير الخارجية

بعد الاطلاع على قرار السيد رئيس الجمهورية رقم ١٥٥ لسنة ١٩٨٦ بتاريخ ١٩٨٦/٤/٦ بشأن الموافقة على اتفاقية المرحلة الثانية لتدعيم مركز تكنولوجيا الأرز بالاسكندرية الموقعة بتاريخ ١٩٨٤/١/٢٥ بين جمهورية مصر العربية (وزارة التموين) وبرنامج الأمم المتحدة للتنمية ؛ وعلى تصديق السيد رئيس الجمهورية بتاريخ ١٩٨٦/٦/١٩ ؛

قرر :

(مادة وحيدة)

ينشر في الجريدة الرسمية اتفاقية المرحلة الثانية لتدعيم مركز تكنولوجيا الأرز بالاسكندرية الموقعة بتاريخ ١٩٨٤/١/٢٥ بين جمهورية مصر العربية (وزارة التموين) وبرنامج الأمم المتحدة للتنمية ، ويعمل بها اعتبارا من ١٩٨٣/١/١

نائب رئيس الوزراء ووزير الخارجية

د. أحمد عصمت عبد المجيد