

## قرار رئيس جمهورية مصر العربية

رقم ٢٨٣ لسنة ٢٠٠٣

بشأن الموافقة على عقد عمليات العون الغذائى  
لتنمية الأراضى والتوطين بمنطقة بحيرة السد العالى

الموقع بتاريخ ٢٥/٣/٢٠٠٣

بين حكومة جمهورية مصر العربية  
وبرنامج الأمم المتحدة للغذاء العالمى

رئيس الجمهورية

بعد الاطلاع على الفقرة الثانية من المادة ١٥١ من الدستور ؛

**قرر :**

( مادة وحيدة )

ووفق على عقد عمليات العون الغذائى لتنمية الأراضى والتوطين بمنطقة بحيرة السد العالى  
الموقع بتاريخ ٢٥/٣/٢٠٠٣ بين حكومة جمهورية مصر العربية وبرنامج الأمم المتحدة  
للغذاء العالمى ، وذلك مع التحفظ بشرط التصديق .

صدر برئاسة الجمهورية فى ٢ رمضان سنة ١٤٢٤ هـ  
( الموافق ٢٧ أكتوبر سنة ٢٠٠٣ م ) .

**حسنى مبارك**

وافق مجلس الشعب على هذا القرار بجلسته المعقودة فى ٢٠ ذى الحجة سنة ١٤٢٤ هـ

(الموافق ١١ فبراير سنة ٢٠٠٤ م)

## عقد العمليات المتفق عليها

بين حكومة جمهورية مصر العربية والامم المتحدة

برنامج الغذاء العالمى

بخصوص العون الغذائى لتنمية الاراضى والتوطين

بمنطقة بحيرة السد العالى

**النشاط (١) [النشاط الفرعى (١ ج) من وثيقة البرنامج الإقليمى فى مصر]**

حيث إن جمهورية مصر العربية المشار إليها هنا (الحكومة) وبرنامج الأغذية العالمى (المشار إليه WFP) قد وقع فى ٥ سبتمبر سنة ١٩٦٨ الاتفاقية الأساسية للعون الغذائى من برنامج الأغذية العالمى وحيث إن الحكومة قد طلبت معونة من WFP بغرض تطبيق النشاط الفرعى (١ ج) الإقليمى (المشار إليه بالمشروع) لدعم تنمية الأراضى والتوطين فى منطقة بحيرة السد العالى .

وحيث إن WFP قد وافقت على تقديم هذا العون البرنامج الإقليمى المعتمد من المجلس التنفيذى لـ WFP فى ٢٣ أكتوبر ٢٠٠١ والموافق عليه من حكومة مصر فى ٣٠ مايو ٢٠٠٢

ومن ثم وحيث يرغب WFP والحكومة فى التعاون المشترك فى تطبيق المشروع المذكور فقد وافقا على الآتى :

( البند الاول )

**وصف مشروع الحكومة وأغراضه والعون المقدم له من WFP :**

( ١ - أ ) ملخص سياسة المشروع :

تعتبر أنشطة برنامج هذا المشروع ثانى امتداد للمرحلة الأصلية التى بدأت عام ١٩٨٩ وهى تجابه الكثير من العقبات مثل ارتفاع معدلات البطالة وانتشار الفقر خاصة فى صعيد مصر ويتمثل ذلك فى الهوة المتسعة بين الاستهلاك الغذائى والإنتاج المحلى ، والحاجة إلى إعداد مساحات جديدة من الأراضى للإنتاج من خلال الاستخدام الفعال لمصادر المياه المحدودة .

ولمجابهة الحاجة إلى تعظيم الإنتاج الغذائي . اتبعت الحكومة استراتيجيات التوسع الرأسى الأفقى ويهدف التكثيف إلى زيادة إنتاج المساحات المنزرعة حالياً (بالأراضى القديمة) بينما يستهدف التوسع استصلاح الأراضى الجديدة بالمناطق المتاخمة للأراضى القديمة .

وتكمل هاتين الاستراتيجيتين إحداهما الأخرى ، فترشيد استخدام المياه فى الأراضى القديمة يوفر الكثير من المياه لاستصلاح المساحات الجديدة ، وهذا بالإضافة إلى أن الأراضى الجديدة قد قمتاز عن الأراضى القديمة فى إنتاج المحاصيل وبالأخص الخضروات والفاكهة .

وقد تمكنت مصر خلال العقدين السابقين من زيادة الرقعة الزراعية من حوالى ٦ ملايين فدان إلى ٧,٥ مليون فدان عن طريق برامج التوطين فى الأراضى الجديدة وقد ساهمت هذه الزيادة فى تعزيز الأمن الغذائى بمصر . هذا بالإضافة إلى أن التوطين بالمناطق الصحراوية الجديدة قد ساعد على تحقيق الأهداف القومية الرامية إلى ترحيل السكان من الأماكن المزدحمة بالمناطق القديمة بوادى النيل والدلتا إلى المناطق الجديدة .

وهذه السياسة المشار إليها بعاليه تنسجم تماماً مع إطار استراتيجية البرنامج الإقليمى لـ WFP بالنسبة لمصر والتي تقبلت دعم استصلاح الأراضى والتوطين للطبقات الأكثر فقراً من السكان كأحد العناصر الرئيسية للبرنامج الإقليمى المستقبلى لـ WFP والتي تتماشى مع تقرير بعثة WFP والتي تركز على الحاجة لتوفير العون الغذائى للمساعدة على بناء أصول وتقوية الاعتماد على النفس للطبقات والمجتمعات الأكثر فقراً .

#### ( ١ - ب ) تحليل المشكلة :

كما دلت البيانات الحديثة أن حالة الفقر تعتبر أشد ارتفاعاً بصعيد مصر وخصوصاً بمحافظات المنيا وسوهاج وقنا . وعلى العموم فإن محافظات الوجه القبلى بما فى ذلك أسوان ليست فى حالة مرضية فيما يختص بمؤشرات التنمية الإنسانية مثل عدم توافر مياه الشرب الآمنة والأمية وارتفاع وفيات الأطفال والأمهات .

وحيث إن الزراعة هى النشاط الاقتصادى الرئيسى فى الأربع محافظات المشار إليها بعاليه فإن ثلثى القوة العاملة بها فى قطاع الزراعة وأن احتمال الاتساع فى المساحات الحقلية بها محدودة جداً . وبالرغم من مجهودات استصلاح الأراضى خلال العشر سنوات الماضية بها فإن المساحة المنزرعة بالنسبة لعدد السكان لم تتزايد بشكل واضح فى (سوهاج) بينما حدث فيها تناقص بالنسبة (لقنا والمنيا) وبمعنى آخر فإن النمو السكانى فى هذه المناطق الثلاث قد تجاوزت معدل استصلاح الأراضى . وهنا يجب النظر فى إيجاد فرص عمل مربحة من محافظات أخرى لمن ليس لديهم أراضى .

وبخلاف باقى محافظات الوجه القبلى بمصر وبالرغم من النمو السكانى المطرد فإن إمكانية الحصول على الأراضى الزراعية قد ازداد بمحافظة أسوان فى السنوات الأخيرة . وقد يرجع ذلك إلى المشروعات المشتركة للتنمية بين الحكومة و WFP بالمناطق حول بحيرة السد العالى والمعروفة أيضاً ببحيرة ناصر - هذا الخزان الكبير قد تكون بفعل السد العالى بأسوان فى السنوات (١٩٦٣-١٩٦٥) .

وأصبحت المنطقة حول شاطئ البحيرة صالحة للزراعة المروية ولتوطين المعدمين من محافظات الوجه القبلى .

وبناء على الدراسات التى قامت بها منظمة الزراعة والأغذية FAO وكذلك هيئة تنمية السد العالى HDIDA فإنه من الممكن استزراع حوالى نصف مليون فدان بهذه المناطق . وبإمكانية توطين فقراء المزارعين بالمنطقة حول البحيرة فإن مشروع العون الغذائى ٣٢١٤ يوفر فرص الحصول على أراضى لمن يريد التوطين من محافظات أسوان ومن فقراء المزارعين بمحافظات الوجه القبلى وستستمر المرحلة الثالثة من النشاط الفرعى (١ج) فى التعامل مع المشكلات السابق التنويه عنها بعاليه ، وهى :

- ١ - قلة الأراضى الزراعية .
- ٢ - ارتفاع مستوى الفقر والبطالة فى المناطق الريفية بصعيد مصر .
- ٣ - الأمن الغذائى غير المناسب على المستوى القومى والعائلى .
- ٤ - الكثافة السكانية العالية والازدحام بالمناطق الريفية بوادى النيل .

## ٢- أهداف المشروع ومخرجاته :

(١-٢) الأهداف طويلة الأجل :

الأهداف طويلة الأجل الثالثة من النشاط الفرعى (١ ج) هى العمل على توطین العائلات الفقيرة حول شواطئ بحيرة السد العالى بفرض زيادة دخلهم وتأمينهم غذائياً والمساهمة فى أهداف الحكومة المصرية الخاصة بزيادة الرقعة الزراعية وتفريغ الكثافة السكانية بمناطق صعيد مصر .

(٢-٢) الأهداف المباشرة للمشروع هى :

( أ ) توطین ٤٦٠٠ منتفع على ٢٣٠٠٠ فدان فى ٦ مستوطنات بمناطق مختلفة مع إمدادهم بالبنية الاجتماعية الأساسية .

(ب) دعم إنشاء ٤٦٠٠ مسكن للمنتفعين .

(ج) دعم إنشاء ٢٩٠ كيلو متراً من طرق الخدمة بغرض ربط المستوطنات والمزارع بالطرق الرئيسية لتسهيل تسويق المنتجات فضلاً عن تفضيل التجار وسائقى النقل للتعامل مع المناطق المتاح بها طرق .

(د) توفير فرص التدريب للمنتفعين من الرجال والنساء على مختلف المهارات مثل إنشاء المساكن ، صيانة المعدات والمهارات للنساء ... إلخ .

(٣-٢) المخرجات المخطط لها :(١-٣-٢) المخرجات وبرامج التنفيذ :

المخرجات الخاصة مبينة فى الجدول رقم (١) حسب السنوات التى سينفذ خلالها توطین ٤٦٠٠ عائلة منتفعين سوف تستكمل خلال منتصف السنة الثالثة للمشروع . وبناء على ذلك فسيتمكن التوزيع لمدة ( ٢ ، ٥ سنة ) للأغذية مقابل العمل فى نهاية السنة الخامسة للمشروع ( PY ٥ ) وسوف يتم توزيع المنتفعين على تسع مناطق توطین مختلفة (قرى) كما هو موضح بالجدول رقم (٢) وبالخريطة المرفقة .

(٢-٣-٢) المخرجات والأنشطة :

( أ ) إنشاء ٤٦٠٠ سكن : ستنشأ هذه المساكن على أساس الجهود الذاتية للمنتفعين أنفسهم . وسيحتاج استكمال المسكن إلى ٣٦٥ يوم عمل والذي سيبنى بالمواد المحلية . وستدعم الحكومة كل مسكن بمبلغ ٨٩٠ دولاراً منها ٥٩٣ دولاراً قرض وستبنى المساكن تسع قرى كامتداد للقرى القديمة للاستفادة من البنية الأساسية الاجتماعية للمستوطنات السابقة وسيسمح للمستوطنين ببناء مساكنهم أقرب إلى مزارعهم بدلاً من المستوطنات المركزية البعيدة مع الأخذ في الاعتبار أن يكون موقعها عن أو فوق منسوب ١٨٢ متراً . وبالحكم من الخبرات السابقة في المرحلة الأولى والثانية فإن المستوطنين لا يستطيعون الانشغال في إنشاء المساكن حتى العام الثاني . لذلك فإنه بينما يصل المستوطنون في العام الأول فلن يبدأ إنشاء الـ ٤٦٠٠ سكن قبل العام الثاني ولن يستكملوا قبل العام الرابع .

(ب) تنمية المساحات الشاطئية : سيتم تخصيص حوالي ٢٣ ألف فدان بطول الشاطئ على كتور أقل من ١٨٢ متراً وسيبدأ الـ ٤٦٠٠ مزارع في البداية بخمسة أفدنة مخصصة لكل منهم . وسيمنح المستوطنون الذين يحضرون زوجاتهم للإقامة الدائمة فدانين إضافيين فإذا جاء كل المستوطنين بزوجاتهم فيمكن أن تصل المساحة إلى ٣٢ ألف فدان . والمحصول السائد في الشتاء هو الطماطم بسبب تميز سعر السوق للإنتاج المبكر للطماطم . كما أن البطيخ المبكر الذي يمكن بذرته في نوفمبر - مارس له ميزة التبيكير التسويقية وتشمل المحاصيل الصيفية البطيخ والذرة الرفيعة والسهم والفول السوداني والذرة .

(ج) الري الشاطئي : سيطبق نظام ري مرن (باستخدام أنابيب البولي إيثيلين أو الخراطيم المطاطية) تم تصميمه بواسطة مهندسي المشروع وذلك في المنطقة الشاطئية لتقليل استخدام الحفارات (تم توريدها مجاناً للمنتفعين في المرحلة الأولى) وسيتم تدريب المنتفعين على تركيب نظام الأنابيب وسيدفعون التكاليف من القروض التي يقدمها المشروع ويمكن استخدام الحفارات في حالة قيام المزارعين بدفع إيجار عادل لها .

(د) إنشاء طرق خدمة : نظراً لتطوير شبكة طرق جيدة خلال المرحلتين الأولى والثانية فسيحتاج الأمر إلى ٢٩٠ كم طرق إضافية فقط لخدمة مناطق الامتداد الثمانية وواحدة جديدة وفى معظم الحالات يتم إنشاء طبقة الأساس الأولية للطريق بعرض أربعة أمتار بينما تنشأ الطرق المصممة لمروور أكثر كثافة بعرض ستة أمتار (حارتان) وفى حالات الطرق المخطط رصفها فيتم تسوية طبقة الأساس على المناسب خلال الإنشاء الأولى ويجب إتمام إنشاء الطرق سريعاً لتسهيل الوصول للمناطق الجديدة ومن المتوقع أن تستكمل الـ ٢٩٠ كم طرق خلال العام الأول وحتى العام الثالث .

(هـ) التدريب : ستقدم البرامج التدريبية للمنتفعين فى المواضيع الآتية :  
 صيانة معدات المزرعة واللوريات - إنشاء المساكن - تدريب المهارات لزوجات المستوطنين فى أنشطة زراعية مختارة والتي تدعم الأمن الغذائى وتوفير الدخل - تدريب النساء ربات الأسر (FHH) على الأنشطة المرتبطة بالإنتاج الزراعى وستخصص معونة غذائية لـ ١٥٥٠ شخصاً من كلا الجنسين للاشتراك فى برامج تدريبية أخرى يتم تحديدها من خلال مناقشات جماعات مختارة لتقديم الاحتياجات والأولويات . المهم أن تشترك ربات الأسر وزوجات المنتفعين بنصيب معقول فى هذه البرامج (٢٥٪) قد تتضمن التدريب على أنشطة زيادة دخل الأسرة بواسطة زوجات المنتفعين .

أما برامج التدريب الأخرى والتي لن يصرف لها عون غذائى فقد تشمل موضوعات مثل برامج أساسية لمحو الأمية للكبار (تكون مرتبطة بموضوعات مثل التغذية والصحة الأساسية والصحة الوقائية وتنظيم الأسرة والحفاظ على البيئة والعمليات الحقلية بما فى ذلك ترشيد استخدام المياه والحقوق القانونية وغيرها) وكذلك تدريب المهارة يوجه إلى الإناث اللاتي لم يستكملن دراساتهم .

علمًا بأن معظم برامج التدريب لن تبدأ قبل السنة الثانية للمشروع عندما يفرغ المستوطنون الأول من إعداد أراضيهم وبدء العمليات الزراعية وسيقسم التدريب بين إنشاء المساكن (٢٤٠٠٠ شخص / يوم) ، المهارات للسيدات (٩٢٢٥٠ شخص / يوم) والتدريب على صيانة المعدات (٢٣٢٥٠ شخص / يوم) والبرامج الأخرى التى سيتم تحديدها بعد بداية المشروع وإمكانية تحديد الاحتياجات التدريبية الأخرى (٤٦٥٠٠ شخص / يوم) حسب حاجة المنتفعين .

#### (و) البنية الأساسية الأخرى :

لتحسين حالة المستوطنات ستم بواسطة اعتمادات حكومية ولن يشرك فيها المنتفعون ولن يصرف لها عون غذائى ، مثل :

المدارس والعيادات : هذا مع العلم بأن مناطق امتداد المشروع ستحتاج إلى المدارس والعيادات التى تم إنشاؤها فى المستوطنات القديمة والقريبة منها إما فى المنطقة الجديدة التى أضيفت إلى المرحلة الثالثة للمشروع مثل منطقة سارة غرب ، فإن إدارة المشروع ستقوم ببناء مدرسة وتوفير مواصلات لكل منطقة استيطان لتوصيل الأطفال إلى المدارس وبالعكس كذلك تقوم بدراسة إضافة فصل جديد فى كل مدرسة سبق إنشاؤها لاستخدامها فى الدراسة الإعدادية .

الكهرباء والمواصلات : المياه النقية سيتم توفيرها لمعظم القرى بواسطة مقطورة يسحبها جرار وستضاف تحسينات أخرى خلال تنفيذ المشروع . أما بخصوص الكهرباء فستقوم هيئة تنمية بحيرة السد العالى (HDLDA) باختيار أنسب الحلول لتزويد مناطق الاستيطان الأساسية بالكهرباء وستبذل جهوداً إضافية لتحديد المصادر الممكنة بطريقة دائمة واقتصادية للحصول على مصدر الطاقة الذى يمكن الاعتماد عليه لتزويد مناطق الاستيطان بها ولإدخال بعض نظم الاتصالات السلكية واللاسلكية .



## ٣ - تيزير مساهمة برنامج الغذاء العالمى :

سيجابه العون الغذائى المشكلات الخاصة التى توجد بمنطقة المشروع ، فمثلاً وفوق كل شىء ، لا توجد أى منافذ لشراء المواد الغذائية وإلى أن تنشأ المزارع وتصبح منتجة فإن المواد الغذائية ستكون نادرة ومن الصعب على المستوطنين الحصول عليها ، وستمضى بضع سنوات لتنمية الأرض إلى أن تصبح منتجة والمواد الغذائية ستكون مطلوبة للمنتفعين حتى تصبح حقولهم منتجة . وسيقدم العون العمدى أيضاً للمنتفعين خلال الفترة التى يقومون فيها بإنشاء مساكنهم قد يستخدمونه كجزء من أجور العمالة غير الماهرة بواسطة المقاولين فى إنشاء الطرق للحكومة والذين يعملون بمناطق فقيرة لا يوجد بها غذاء يمكن شراؤه . كذلك سيستخدم الغذاء للمساعدة فى تعويض المتدربين عن الوقت المنتج الذى يخسرونه خلال حضورهم الدورات التدريبية التى يقدمها المشروع لإصلاح وصيانة الطلمبات والجرارات والتى يجب أن يتعلموها لاستخدامها فى فلاحه الأرض . وكذلك بالنسبة للسيدات اللاتى يحضرن للمنطقة فهن يحتجن لتعلم بعض المهارات فى الفلاحة وتربية الحيوان والدواجن بالإضافة إلى تعلم قواعد التغذية وحفظ الطعام .

وحيث إن العون الغذائى سيقدم للمستوطنين نظير دفع (١٥٪) من قيم الوجبات الغذائية التى سوف تستخدم فى توفير أرصدة مجمعة بصرفها المشروع لخدمة المنتفعين فى مجالات أساسية مختلفة (انظر البند ٧/٣) .

## ٤ - المنتفعون بالمشروع :

أصل المنتفعين ومعايير اختيارهم :

تهدف المرحلة الثالثة للنشاط الفرعى إلى اختيار مجموعات من الريفيين الفقراء مع التركيز على المعدمين من عمال الزراعة (التراجيل) أو الذين يمتلكون أقل من فدان وكذلك من النساء الريفيات الفقيرات ربات الأسر (FHH) وسيكونون من غير الحاصلين على تعليم ثانوى أو عالٍ :

( أ ) عند اختيار ٤٦٠٠ عائلة من المنتفعين ستعطى الأولوية للقادمين من محافظة

أسوان ، أسيوط ، المنيا ، قنا ، وسوهاج ، ومحافظات الصعيد الأخرى .

ومنتفعو المرحلة الثالثة للنشاط الفرعى سوف يمكنهم الاستفادة من مساعدة وإمكانيات منتفعى المرحلة الأولى والثانية للمشروع الذين يعيشون حالياً بالمنطقة .

(ب) ثمة مجموعة أخرى يكون لها الأولوية وهم العمال الموسميون الذين كانوا يعملون لدى المستوطنين الأول بالمنطقة حيث إن لديهم دراية بالفلاحة وإجراءات التوطين بمنطقة السد العالى .

(ج) يجب تشجيع السيدات ربات الأسر على الاشتراك بالنشاط الفرعى علماً بأنه يمكن قبول ٦٩٠ سيدة (حوالى ١٥٪ من مجموعة المستوطنين) ويفضل أن يكون لهن أقارب من مجموعات المستوطنين أو أولاد فى سن المراهقة من غير الملتحقين بالمدارس وسوف يكون من السهل إيوأهن خلال المرحلة الثالثة من المشروع فى مأوى مقدم من حكومة النرويج Ronda أو فى المساكن من المرحلة الأولى والثانية .

ولتجنب عزلة السيدات ربات الأسر تعطى لمجموعات منهن من ٢ أو أكثر تكون أراضيهن متجاورة فى نفس المنطقة الحقلية ، ويتم اختيار هؤلاء بنفس الإجراءات التى تتم بالنسبة لجميع المستوطنين على أن يفضل منهن من لهن أقارب بالمنطقة مع إعطائهن الحوافز المذكورة فى تقرير لجنة تقييم المشروع (المرحلة الثانية) .

(د) من الصعب تقدير أعداد العمال الذين يعملون فى إنشاء الطرق فإذا فرضنا أن كل عامل سيبقى مع المشروع لمدة ثلاث سنوات فيكون عددهم حوالى ٨٠٠ عامل تقريباً وإذا عمل بعضهم مددا أقصر من ذلك فسيزداد عددهم تبعاً .

(هـ) عدد الملتحقين ببرنامج التدريب بمختلف المهارات مبين فى جدول رقم (١) المرفق .

**٥ - الفوائد المنتظرة من النشاط الفرعى :****(١-٥) فوائد مباشرة :**

أول المستفيدين مباشرة هم الرجال أرباب الأسر والسيدات ربوات الأسر من عائلات المستوطنين فهم سيحصلون على حقوق استخدام الأرض كما تستفيد الزوجات كأعضاء فى العائلة من برامج التدريب والقروض والمنح من حساب الأرصدة المجمعة من حصيلة بيع الموارد الغذائية أما عمال إنشاء الطرق وعمال الزراعة الموسمين فيستفيدون من تشغيلهم بالمشروع وكذلك يستفيد أطفال المستوطنين من الالتحاق بالمدارس الأولية ، والمدرسون بالقرى يستفيدون بطريقة غير مباشرة إذ يمنحون خمسة أفدنة لزراعتها .

**(٢-٥) التوائد طويلة الأجل :**

من المنتظر أن يحصل المستوطنون الجدد على دخل يزيد (٢٥٪) عن مستوطنى المرحلة السابقة ، ومن المنتظر عند السنة السادسة من المشروع أن يزيد الدخل الصافى لعائلات المستوطنين ثلاث مرات عن معدل الفقر فى سنة ١٩٩٥ لعائلة مكونة من خمسة أفراد وعلى ذلك فإن أهم فائدة طويلة الأجل من المشروع هى إسهامه فى تخفيض الفقر وسواء نجحت السيدات ربوات الأسر أم لا فى تخطى حد الفقر بنفس مستوى الأسر الأخرى فإن هذا يرجع إلى كيف يقابل المشروع الاحتياجات الخاصة بالسيدات ومدى مساعدته لمجموعات المنتفعين التى التحقت بها ربوات الأسر لتكون ناجحة فى الإنتاج الزراعى والتسويق مثل المجموعات الأخرى من الأسر التى أربابها من الرجال من المرحلة السابقة .

**( البند الثانى )****التزامات WFP**

بالإضافة إلى النصوص والشروط المتفق عليها بين الحكومة والـ WFP حسب ما هو مبين بمكان آخر بخطصة العمليات سيقوم برنامج الغذاء العالمى WFP بالتزامات الخاصة به كالاتى :

**١ - توريد مواد العون الغذائى :**

(١-١) تبعاً لتوافر مصادر الأصناف عمومًا وخاصة المواد الغذائية فإن برنامج الغذاء العالمى سيقوم بتوريد الأصناف الآتية للحكومة بميناء الإسكندرية والمبينة بعد

قيمة إجمالية (بما في ذلك نفقات الشحن والإدارة والملاحظة المحلية) تقدر بـ ٦١١٤٧١١ دولار أمريكي . وللتفصيل يرجع الملحق (٢) صفحة ٤٣ .

١٥٤٣ . طن متري من دقيق القمح .

١٠٨٢ . طن متري من الزيت النباتي .

١٥٤٣ . طن متري من البقوليات .

٣٤٣ . طن متري من السكر .

المواد المبينة بالفقرة (١-١) بعاليه تكون فكرة سلة غذائية تستخدم لأغراض حساب تمويل المشروع ولإجراءات الموافقة عليه ، أما الكميات الدقيقة التي ستورد فقد تختلف قليلاً بمرور الوقت تبعاً لتراffer الأصناف لدى WFP برنامج الغذاء العالمي ومحلياً لدى الدولة المتسلمة ونظراً لأن الموارد السابق ذكرها هي جزء من البرنامج الإقليمي الكلي فإنه يمكن للمدير الإقليمي WFP بإعادة تخصيص الموارد من نشاط للبرنامج الآخر بعد التشاور مع FAAC اللجنة الاستشارية للعون الغذائي .

(٢-١) إذا لم يتمكن برنامج الغذاء العالمي من توريد أحد الأصناف أو الكميات المبينة بعاليه فسيقوم بإحلال كمية مناسبة من صنف بديل وفي حالة توريد القمح بدلاً من دقيق القمح فإنه سيتم تبديله بدقيق القمح حسب الاتفاق المعقود مع لجنة المساعدات في ٢٥ فبراير سنة ١٩٩٦ أي أن المنتفعين سوف يصرف لهم دقيق القمح بينما يورد برنامج الغذاء العالمي قمحاً وفي حالة عدم إمكان استخدام الدقيق قبل انتهاء مدة صلاحيته فيمكن أن يتم بيعه بمعرفة المشروع أو بمعرفة لجنة المساعدات على أن تستخدم حصيلة البيع فيما بعد في شراء دقيق آخر طازج . وفي حالة عدم كفاية حصيلة البيع لشراء الكميات المطلوبة يقوم المشروع بتغطية الفرق ليضمن استرداده بنسبة (١٠٠٪) .

(٣-١) تبعاً للتوافر في المواد سيقوم برنامج الغذاء العالمي بتقديم العون الغذائي

لمدة خمس سنوات من تاريخ بدء توزيع واستخدام المواد .

(٤-١) الشحنات ستقدر حسب التوافر السنوي للمواد المذكورة وحسب إمكانية المشروع في التنفيذ وعلى ذلك يجب أن تجرى تعديلات على جداول تنفيذ أنشطة المشروع والتي يتم الموافقة عليها مع الحكومة .

علمًا بأن أول شحنة من الموارد سترسل إلى المشروع في أول فرصة ممكنة بعد أن تخطر الحكومة برنامج الغذاء العالمي بخطاب الاستعداد وبعد اتخاذ الإجراءات التحضيرية حسب البند (٣ ، ٢/٨ ، ٣/٨) .

(٥-١) إذا ما لوحظ أن تغييرات كبيرة قد حدثت في التواجد المحلي للمواد الغذائية مطابقاً أو مماثلاً للمواد الموردة بمعرفة برنامج الغذاء العالمي خلال مدة المشروع يمكن أن يقوم برنامج الغذاء العالمي بالتعاون مع الحكومة بشرائها محلياً أو بعمل الترتيبات لاستبدال المواد الموردة بمعرفة برنامج الغذاء العالمي بالمواد المتوفرة محلياً .

(٦-١) سيحيط برنامج الغذاء العالمي الحكومة علمًا بصفة منتظمة بكل ما يجرى من ترتيبات بخصوص الإمدادات بالمواد .

(٧-١) سيقوم برنامج الغذاء العالمي بعمل الترتيبات اللازمة للتأمين على كل شحنات المواد الغذائية الواردة حتى نقاط تسليمها كما هو وارد بالبند (٢) فقرة (١-١) وكذلك عمل طلبات الحقوق على الناقلات أو التي تحت المراجعة والفحص على أساس تقرير الوكيل المستقل الذي يختاره برنامج الغذاء العالمي وستسلم المواد عند وصولها سليمة .

وفي حالة حدوث فقد أو تلف لأكثر من (٥٪) من الشحنات خلال عمليات الشحن . فإن برنامج الغذاء العالمي سيقوم بتعويض الفاقد أو التالف من المواد إذا ما احتاجها المشروع قبل نهايته .

## ٢ - الخدمات الإشرافية والاستشارية :

(١-٢) سيقوم برنامج الغذاء العالمي بتقديم خدمات ضباطها المقيمين وكذلك إخصائيهما الدوليين للمساعدة وتقديم الاستشارة للمسؤولين بوزارة الزراعة واستصلاح الأراضي فيما يختص بالإدارة العامة للنشاط الفرعي .

(٢-٢) قد يقوم برنامج الغذاء العالمى بتوفير المساعدة الفنية للنهوض بأنشطة النشاط الفرعى وقد يشمل ذلك الخبراء الاستشاريين والخدمات التدريبية للعاملين بالنشاط الفرعى فى المستوى المحلى على التقييم والمتابعة والتقارير والأمور المتعلقة بالجنس أو النوع Gender وغيرها من الأنشطة حسب ما يتفق عليها مع المدير التنفيذى للنشاط الفرعى .

(٣-٢) سيعمل مكتب (WFP) بالقاهرة جنباً إلى جنب مع هيئة تنمية بحيرة السد العالمى وسيشير على المدير التنفيذى للنشاط الفرعى ومعاونه بخصوص :

( أ ) الإجراءات الدفترية المتعلقة بالمناولة والتخزين والنقل وتوزيع مواد العون الغذائى .

(ب) إعطاء المشورة فى استخدام الحصيلة المجمعة .

(ج) مراقبة استخدام الحصيلة المجمعة .

(د) التنسيق مع مانحين آخرين .

(٤-٢) لاستكمال هذه المهام الاستشارية والإدارية ولضمان الإجراءات المحاسبية الخاصة بتنفيذ النشاط الفرعى فإن مكتب برنامج الغذاء العالمى سيتضامر مع إدارة النشاط الفرعى فى أداء المهام الآتية :

( أ ) المتابعة وعمل التقارير الخاصة بأنشطة النشاط الفرعى وحركة مواد العون الغذائى :

ويشمل ذلك مساعدة موظفى النشاط الفرعى فى تحضير التقارير السريع الربع سنوية (QPR) وتقارير تنفيذ النشاط الفرعى (PIR) الموضحة بالملحق (٢،١) وجداول (A-G) وفى متابعة النشاط الفرعى لمؤشرات التنفيذ المقترحة المبينة بالملاحق المرفقة .

سيقوم موظفو مكتب برنامج الغذاء العالمى بعمل الآتى :

١ - زيارات تفتيشية ربع سنوية للمخازن الرئيسية بمنطقة بحيرة السد العالمى وكذلك المخازن الفرعية .

٢ - زيارات ميدانية لمواقع المستوطنات المختلفة ومقابلة المسئولين المحليين على مستوى المنطقة والقرى بما فى ذلك مسئولى النشاط الفرعى على مختلف المستويات وعمل مقابلات مع منتفعى النشاط الفرعى وعائلاتهم .

سيقوم مكتب برنامج الغذاء العالمى بالقاهرة بإحاطة المدير التنفيذى للنشاط الفرعى علماً بالزيارات الميدانية مواعيدها والتي يرافقهم فيها موظفو النشاط الفرعى وقد يقومون بزيارات ميدانية بطريقتهم .

تقارير الزيارات الميدانية سيتم تحضيرها بمعرفة الضابط المسئول فى WFP وستناقش الملاحظات والنتائج مع سلطات النشاط الفرعى المختصة وسيبلغ المدير التنفيذى بالمقترحات والإجراءات التصحيحية أو الأفكار الجديدة لاعتمادها ومتابعتها .

### (ب) التعاون والتنسيق مع مانحين آخرين :

سيقوم مكتب برنامج الغذاء العالمى بالقاهرة بإحاطة مندوبى الدول المانحة وممثلى المنظمات الدولية علماً بالنشاط الفرعى وعن حالة تنفيذه ، ويسعى بقدر المستطاع لتعبئة مساهمتهم (المالية/أو الفنية) لدعم أنشطة النشاط الفرعى .

### وسيتم ذلك عن طريق :

١ - المراسلات الرسمية / أو واجتماعات التنسيق بالأمم المتحدة .

٢ - الاتصالات المباشرة .

٣ - المقابلات والاجتماعات التى تنظم للاتعداد بمندوبى الدول المانحة .

سيساعد مكتب WFP بالقاهرة موظفى النشاط الفرعى فى تعبئة دعم المنظمات غير الحكومية الدولية والوطنية / المحلية التى تعمل بمنطقة النشاط الفرعى وذلك بإعداد اجتماعات مندوبهم بالمدير التنفيذى للنشاط الفرعى ومعاونيه ومندوبى برنامج الغذاء العالمى .

سينظم مكتب برنامج الغذاء العالمى بالقاهرة بالتشاور مع المدير التنفيذى للنشاط الفرعى زيارات ميدانية لمندوبى الدول المانحة لبعض المواقع وخاصة لمندوبى الدول التى تقوم بالنشاط الفرعى بمواد العون الغذائى - كما سيقوم مكتب برنامج الغذاء العالمى بالقاهرة بدعوة مندوبى الدول المانحة هذه للاشتراك فى الزيارات الميدانية الدورية التى يقوم بها ضباط برنامج الغذاء العالمى لمواقع النشاط الفرعى .

هذا وسيساعد مكتب برنامج الغذاء العالمى بالقاهرة موظفى النشاط الفرعى فى تعبئة مائتين آخرين مثل الاتحاد الأوروبى (EU) الذى أن يسند بعض الأنشطة التى تتعلق بالتنفيذ الناجح للنشاط الفرعى مثل مساهمة مالية إضافية للمزارعين .

### ٣ - مراجعة وتقييم النشاط الفرعى :

(١-٣) خلال مدة النشاط الفرعى يقوم مكتب الغذاء العالمى بالقاهرة بإعداد تقرير نجاح نصف سنوى ومذكرة سنوية عن حالة مواد العون الغذائى (الملحق ٣) وكذلك التقرير النصف سنوى عن الصندوق المالى للنشاط الفرعى (ملحق ٣ جدول G) .  
وهذه تمثل التقارير الثابتة التى تقدم دورياً من مكتب برنامج الغذاء العالمى بالقاهرة إلى رئاسته .

(٢-٣) سيقوم مكتب برنامج الغذاء العالمى بالتعاون مع الحكومة خلال السنة الثالثة للنشاط الفرعى بإعداد بعثة مراجعة إدارية تضم خبراء محليين بالإضافة إلى رئيس وضباط المكتب وذلك للمراجعة العامة لنشاط النشاط الفرعى وإذا لزم الأمر تقديم النصح والتوصيات لتحسين كفاءة تنفيذ النشاط الفرعى .

هذا وستعقد هذه البعثة لعلاقتها بتقرير المراجعة النصفية للبرنامج الإقليمى حيث إن نتائجها وتوصياتها ستترفق بالتقرير الذى سيقدم للمجلس التنفيذى برنامج الغذاء العالمى عام ٢٠٠٠ هذا التقرير سيقدر كيف يقاس المشروع بالنسبة لتوصيات برنامج الغذاء العالمى ( حسب قرارات لجنة الحكومات ) ٣٩ CFA والتى تركز على مدى ملاءمة المجموعة المستهدفة من المنتفعين والمنجزات الأساسية وإلى أى معوقات والتحرك المطلوب لوضع النشاط الفرعى فى الطريق المستقبلى الصحيح .

### (٣-٣) التقييم النهائى للمشروع :

سيقوم بتغطية منجزات المشروع ومخرجاته وأهداف المنتفعين ومدى الخدمات التى قدمت لهم والقرارات التى اتخذت ومدى تنفيذ الأهداف الأساسية ومن أهمها تخفيف حدة الفقر والتنمية الزراعية الثابتة . هذا وستلخص نتائج دراسة اللجنة فى تقرير يعد بمعرفة



مكتب برنامج الغذاء العالمى بالقاهرة بالتعاون مع الحكومة علماً بأن هذا التقييم سيؤسس على البيانات التى تجمع من وحدة التقييم والمتابعة بناء على الإحصائيات السابق إعدادها (كما ذكر بالفقرة ٣-٣ بعاليه) .

#### ٤ - تقييم المشروع :

(٤-١) يمكن أن يقوم برنامج الغذاء العالمى بالتعاون مع الحكومة بعدة عمليات تقييم للمشروع فيما يتعلق بالآتى :

( أ ) كفاءة العمليات التى اتخذت بما فى ذلك الحصول فى الوقت المناسب على كل المدخلات ومنتجات خطة المخرجات مع التركيز على المسائل المخرجة ومشاكل العمليات فى إجراءات التنفيذ .

#### (ب) دور وعمل العون الغذائى :

بما فى ذلك إثباتات الدور الحقيقى للعون الغذائى ونتائجه الإيجابية وكذلك تقنين المساعدة الغذائية .

(ج) تأثير المساعدة الغذائية على الإنتاج المحلى والأسواق وعلى التجارة الخارجية للدولة بالنسبة للمنتجات المماثلة لمواد العون الغذائى المقدمة للمشروع .

(د) تحقيق الأهداف المباشرة للمشروع بما فى ذلك تحليل مؤشرات الإنجاز والآثار الاجتماعية الاقتصادية على المنتفعين الأساسيين .

(هـ) منجزات مؤشرات التنمية بما فى ذلك تحليل مدى إنجاز الأهداف المباشرة والتى تعود إلى تحقيق أهداف التنمية طويلة الأجل .

(٤-٢) وبالإضافة لذلك فقد يقوم البرنامج WFP بإعداد دراسات تقييم خاصة عندما تكون هناك مؤشرات على التغيير فى الافتراضات الأساسية التى بنى عليها البرنامج الإقليمى .

## ( البند الثالث )

## التزامات الحكومة

بالإضافة إلى البنود والشروط المتفق عليها بين الحكومة وبرنامج الغذاء العالمى كما هو موضح فى مكان آخر بعقد العمليات هذا ستقوم الحكومة بالالتزامات التالية :

## ١ - إدارة المشروع وتنفيذه :

(١-١) ستقوم الحكومة بترتيبات تنفيذ المشروع وتكون مسؤولة عن ضمان الاستلام والمناولة والتوزيع على المنتفعين والمحاسبة بالنسبة لمواد العون الغذائى وغيرها من المواد التى يوردها برنامج الغذاء العالمى لهذا الخصوص .

(١-٢) تلتزم الحكومة وتكون مسؤولة عن تدبير البنود الآتية من ميزانيتها أو مصادرها الخاصة أو من مصادر أخرى غير برنامج الغذاء العالمى .

- موظفو إدارة العون الغذائى بتكاليف قدرها ٢٣٠٠٠٠٠ دولار أمريكى .

- المعاملة اليدوية الجيدة والنقل المناسب لمواد العون الغذائى بدءاً من مياه الإسكندرية وإلى مراكز التخزين بأسوان وأبو سميل وبالمخازن الفرعية بالمواقع المختلفة وذلك بتكاليف مقدرة بمبلغ ٥٣ دولاراً للطن . ومن المخازن إلى نقاط التوزيع بتكلفة قدرها ٢٢ دولاراً للطن .

- إجراءات التخزين المناسبة والتفتيش عليها وتطهيرها وقتل الحشرات وتبخير المخازن دورياً بتكاليف قدرها ١٦ دولاراً / طن .

- البنود غير الغذائية الآتى ذكرها : معدات / خدمات بتكلفة قدرها ١٣٩٢٥٢٩٤ دولاراً أمريكياً كما هو مبين بالجدول الآتى :

التكاليف الحكومية	القيمة بالدولار
<b>العمالة:</b>	
الموظفون الإداريون والفنيون .....	٧١١٦٨٨
العمالة والكتبة ... إلخ (وكذلك عمال المشاتل) .....	١٠٠٠٠٠
إجمالي العمالة .....	٨١١٦٨٨
<b>المعدات:</b>	
معدات تقرض للمزارعين (جرارات - طلمبات - مواسير) .....	٢٠٠٠٠٠
معدات لاستخدامات المشروع (بلدوزرات - حفارات - إلخ) .....	٣٤٩٣٥٠٦
وسائل مواصلات (الوارى - بيك أب - عربات .....) إلخ) .....	١٠٠٠٠٠٠
إجمالي المعدات .....	٦٤٩٣٥٠٦
<b>مصرفات أخرى:</b>	
الري واستصلاح المناطق الشاطئية .....	١٠٠٠٠٠٠
المباني .....	١٠٠٠٠٠٠
مصرفات تشغيل المشروع (وقود - صيانة - إلخ) .....	٣٠٠٠٠٠٠
قروض للمساكن ومنح للمستوطنين .....	٢٩٥٢١٨٨
البنية الاجتماعية (المدارس - عيادات .....) إلخ) .....	١٩٦٧٣٦
الإنتاج الحيواني .....	١٦٤٨٥٨
الطرق .....	٩٠٣٥٦١
مصرفات التدريب .....	١٠٣٨٥٨
حصة الحكومة في الأرصدة المجمعة .....	١٧٩٨٨٩٧
إجمالي المصروفات الأخرى .....	٦٦٢٠١٠٠
<b>الإجمالي</b> .....	<b>١٣٩٢٥٢٩٤</b>

(٣-١) تقوم الحكومة بتفويض وزارة الزراعة واستصلاح الأراضي لتكون حلقة الاتصال بين الحكومة وبرنامج الغذاء العالمي (W.F.P) فيما يختص بالسياسات المتعلقة بالنشاط الفرعى ، وتختار وزارة الزراعة واستصلاح الأراضي مشرفاً عاماً يعينه الوزير للقيام بهذا العمل . ويقوم رئيس مجلس إدارة النشاط الفرعى كحلقة اتصال بين وزارة الزراعة واستصلاح الأراضي والوزارات والهيئات الأخرى وبرنامج الغذاء العالمي (W.F.P) فيما يختص بتفاصيل عمليات النشاط الفرعى .

(٤-١) ستتولى وزارة الزراعة واستصلاح الأراضي المسئولية العامة عن النشاط الفرعى .

(٥-١) اللجنة الاستشارية للعون الغذائى (FAAC) والتي ترأسها وزارة الزراعة تكون كنقطة اتصال مع برنامج الغذاء العالمي (W.F.P) فى موضوعات سياسية النشاط الفرعى، كما تقوم بإدارة برنامج الدولة العام والذي ينبثق منه النشاط (مشروع ٣٢١٤) ، وتتكون اللجنة الاستشارية المذكورة من مندوبين رفيعى المستوى من وزارات الزراعة والتعمير والمجتمعات الجديدة والتموين والخارجية (إدارة التعاون الدولى للتنمية) ، وعضوية المنسق المقيم للأمم المتحدة ومدير مكتب برنامج الغذاء العالمي (W.F.P) بالقاهرة ، هذا وتجتمع اللجنة الاستشارية مرة كل ستة شهور لتقديم الإرشاد العام لإدارة البرنامج ولضمان التعاون بين الإدارات والتنسيق بينهم ، وكذلك لمراجعة مدى التقدم فى منجزات برنامج الغذاء العالمي (W.F.P) فى جمهورية مصر العربية .

(٦-١) مجلس أعلى للمديرين (سيعمل كلجنة إدارة) يتألف من رؤساء الجهات المتخصصة فى استزراع الأراضي والتابعة لوزارة الزراعة واستصلاح الأراضي (MALR) وذلك لإعطاء الإرشادات بالنسبة للعمليات وبرامج التنفيذ والنواحي المالية الخاصة بها . وسيدعى لحضور جلسات هذا المجلس مستشار قانونى ، ورئيس مكتب برنامج الغذاء العالمي (W.F.P) بالقاهرة والمدير التنفيذى للنشاط الفرعى .

(٧-١) المدير التنفيذي للنشاط الفرعى يكون مسئولاً عن أنشطة النشاط الفرعى وشؤنه الإدارية وهو عضو بمجلس إدارة النشاط الفرعى ويرأسه مباشرة رئيس مجلس الإدارة والمشرف العام بخصوص التنفيذ والمتابعة لقرارات مجلس الإدارة .

(٨-١) يعاون المدير التنفيذي للنشاط الفرعى فريق مكون من ١٨٠ موظف وعامل منهم ٧٠ عدد يعملون فى النقلات والمناولة والتخزين والإجراءات الدفترية لمواد العون الغذائى (انظر ملحق ٦ والخريطة التنظيمية للمشروع) تكاليف الموظفين بالإضافة للتكاليف الحكومية الأخرى مفصلة فى قسم (١-٢) السابق والتفصيل السنوى ملحق (٤) .

(٩-١) مجلس إدارة النشاط الفرعى والمدير التنفيذى سيعملان على :

( أ ) إيجاد تنسيق أفقى بين الوزارات (الزراعة واستصلاح الأراضى والشئون الاجتماعية ، الصحة ، التعليم) وبين خدمات وزارة الزراعة واستصلاح الأراضى المطلوبة للمشروع على المستوى القومى والحكومى .

(ب) ضمان لا مركزية الهيكل الإدارى للمشروع لتشجيع الحركة والأنشطة على مستوى القرية مع اشتراك المستوطنين فى عملية اتخاذ القرارات الفنية والإدارية .

(ج) تشجيع المحاسبة والمسئولية فى كل مستوى من مستويات التنفيذ .

٢ - استراتيجية التنفيذ :

الاستراتيجية الأولى لهذه المرحلة ، هى :

( أ ) التوسع ودعم التنمية بمناطق الاستيطان بالمرحلة السابقة .

(ب) تشجيع المنتفعين على العمل بالجهود الذاتية عند تنمية أراضيهم وبناء مساكنهم ، كما حدث فى المرحلة السابقة لجميع المستوطنين فى مجموعات للتعاون فى الحصول على الإمكانيات وفلاحة الأرض وفى تسويق منتجاتهم ،

ونظراً للظروف الصعبة التي تقابلهم عند تحضير المناطق الشاطئية للإنتاج الزراعى بالإضافة إلى الخلفية الاجتماعية والاقتصادية للمنتفعين . كل هذا يدفعهم إلى تكوين مجموعات المستوطنين باختيارهم الشخصى للحصول على الإمكانيات معاً والاشتراك فى تحمل المخاطر مما أكسب مستوطنى المرحلة الأولى قوة دافعة لبلوغ النجاح . ومن المنتظر أن تستمر سلطات النشاط الفرعى فى إجراء المستطاع لتسهيل تكوين مجموعات للمستوطنين فى هذه المرحلة من النشاط الفرعى .

### ٣ - التسليم ونقل ملكية المواد :

(١-٣) سيتم تسليم مواد العون الغذائى المشحونة على بواخر خطوط منتظمة بمعرفة برنامج الغذاء العالمى (W.F.P) إلى الحكومة عند إنزالها على رصيف الميناء . وفى حالة استخدام الصنادل ، فإن التسليم يتم عقب إنزالها إلى الصنادل . أما إذا تم تدبير الصنادل بمعرفة أو تحت مسئولية أصحاب البواخر ، فإن التسليم يتم فى هذه الحالة عقب نزول المواد من الصنادل على الرصيف .

(٢-٣) وفى حالة المواد المشحونة بواسطة برنامج التسليم للغذاء العالمى (W.F.P) على بواخر مؤجرة عارضة (CHARTERED) فإن التسليم ونقل ملكية المواد المشحونة على هذا الأساس إلى الحكومة سيتم داخل عنابر الباخرة أما فى حالة التوزيع بالصنادل فيتم التسليم داخل عنابر الباخرة فى عرض البحر عندما ترفع بواسطة ونش التفريغ .

(٣-٣) وبخصوص المواد غير الغذائية التى يقوم برنامج الغذاء العالمى (W.F.P) بشوريدها فيتبع معها نفس الإجراءات المبينة فى الفقرة السابقة بعاليه .

### ٤ - استلام ومعاملة مواد العون الغذائى عند نقاط التفريغ :

(١-٤) فى جميع الأحوال تقوم الحكومة بضمان سرعة تفريغ الباخرة أو سيارات النقل أو خلافه .

(٢-٤) ابتداء من نقطة التسليم ، تعفى مواد العون الغذائي من جميع الضرائب والرسوم والعوائد الجمركية والرسوم الخاصة بالميناء بكافة أنواعها وضريبة الإنتاج ورسوم الاستهلاك والمبيعات الحالية أو التي قد تفرض مستقبلاً . كما تتحمل الحكومة جميع مصروفات المخازن أو التعثيق أو النقل على الصنادل وغيرها من النفقات .

(٣-٤) في حالة تفريغ المواد المشحونة بالاتفاق مع السفن المؤجرة العارضة (CHARTERED) فإن أى غرامات تنشأ بسبب عجز الحكومة فى سرعة رسو أو تفريغ السفن أو الشاحنات تكون على حساب الحكومة وتدفع إلى برنامج الغذاء العالمى (W.F.P) عند طلبها . وفى حالة كسب الوقت عندما تتم الإجراءات بسرعة يكون ذلك من نصيب الحكومة ، هذا وسيتم تسوية حسابات الغرامات وكسب الوقت سنوياً .

(٤-٤) فى جميع التعاقدات الخاصة بالنقل . فإن التلفيات قد تحدث بسبب التعطيلات الناشئة عن عجز الحكومة فى سرعة الاستلام ، ستكون على حساب الحكومة .

(٥-٤) إذا قام برنامج الغذاء العالمى (W.F.P) بدفع أى من هذه النفقات المشار إليها بعاليه فيجب أن تقوم الحكومة بتسديدها بأسرع ما يمكن إلى برنامج الغذاء العالمى (W.F.P) .

##### ٥ - الإشراف على المعاينة والشكاوى :

(١-٥) تسمح الحكومة لمشرفى المعاينة المعينين من قبل برنامج الغذاء العالمى (W.F.P) بفحص حالة المواد فى وقت التفريغ أو النقل عند نقاط التسليم المتفق عليها أو فى أقرب فرصة بعد ذلك للوقوف على حالتها من حيث الفقد أو التلف حتى يمكن إعداد تقارير التسليم واتخاذ الإجراءات عند الضرورة ضد الناقلات أو مندوبى التأمين بالنسبة للخسائر أو التلفيات .

(٢-٥) يكون برنامج الغذاء العالمى (W.F.P) دائماً هو صاحب الحق فى رفع الدعاوى ضد الناقلات البحرية أو البرية فيما يتعلق بالخسائر أو التلقيات التى قد تحدث للمواد قبل نقطة نقل الملكية . ولها أن تتابع أو تهمل أو تسوى هذه الدعاوى بمعرفتها وسيقوم برنامج الغذاء العالمى (W.F.P) بهذه المهمة والإجراءات بالنيابة عن الحكومة ولها أن تستخدم اسمها لدى أى إجراءات قانونية إذا اقتضى الأمر .

(٣-٥) بدون أى تحيز ضد التعريف المسمى "نقل الملكية" السابق الإشارة إليه ، فإن أية عملية تسليم تتم بعد نقطة نقل الملكية ، يكون لبرنامج الغذاء العالمى (W.F.P) الحق فى رفع الدعاوى نيابة عن الحكومة فيما يتعلق بالخسائر التى قد تحدث بين نقطة نقل الملكية والتسليم الفعلى .

(٤-٥) فى جميع الأحوال فإن وقت ومكان نقل الملكية كما هو مبين بعاليه لن يتأثر بأى تظهير لبوليصة الشحن ، حيث إن هذا التظهير سيكون لتسهيل الخطوات الإدارية لبرنامج الغذاء العالمى (W.F.P) أو السلطات المستلمة .

(٥-٥) فى حالة الشحنات غير المعبئة والواردة على السفن المؤجرة (CHARTERED) فإن الأوزان الموضحة فى بوليصة الشحن تعتبر نهائية بين برنامج الغذاء العالمى (W.F.P) والحكومة . وعند وصول السفينة سيقوم برنامج الغذاء العالمى (W.F.P) بمعاينة الشحنة للتأكد من كمية الشحنة الواردة على السفينة بالتقريب ، فإذا وجد فرقاً كبيراً بين المعاينة والوزن الوارد ببوليصة الشحن . فسيقوم برنامج الغذاء العالمى (W.F.P) بالتحقيق فى ذلك بالتعاون التام مع الحكومة وبعد إتمام عملية التفريغ تكون الحكومة هى المسئولة عن التأكد من عدم تبقى أى كميات على ظهر السفينة . أما إذا كانت السفينة تحمل شحنات لأكثر من ميناء واحد ، فتكون الحكومة المستلمة مسئولة عن تفريغ الكميات الصحيحة فى كل ميناء .



(٦-٥) وبالنسبة للشحنات الواردة بالحاويات (CONTAINERS) المعبئة والمحمولة تحت اسم "حاوية تامة الحمولة" (FULL CONTAINER LOAD) فإن الحكومة المستلمة تكون مسئولة عن تفريغ ما في هذه الحاويات بميناء التفريغ عقب نزولها من السفينة في حضور مراقب برنامج الغذاء العالمي (W.F.P) فإذا وجد أى تلف أو خسائر ، سيعتبر أنه قد حدث في الوقت الذي كانت فيه الشحنة في حوزة برنامج الغذاء العالمي (W.F.P) ، أما إذا حدث أى تأخير في فتح الحاوية وإخراج ما بها أو تم ذلك في حالة عدم وجود مراقب المعاينة المعين من قبل برنامج الغذاء العالمي (W.F.P) فإن أى خسائر أو تلفيات في هذه الحالة، تعتبر أنها حدثت بعد خروج الشحنة من حوزة البرنامج إلى الحكومة المستلمة. إذا نقلت الحاويات من ميناء التفريغ بدون أن تفتح إلى مواقع المشروع حسب طلب الحكومة . فإن مراقب المعاينة ببرنامج الغذاء العالمي (W.F.P) لن يكون ملزماً في هذه الحالة بالانتقال إلى المكان الذي ستفتح فيه هذه الحاويات وتكون أية خسائر أو تلفيات إن وجدت في هذه الحالة على حساب الحكومة والتي لها الحق في إقامة الدعوى على الشركة الناقلة .

#### ٦ - استخدام مواد العون الغذائي :

(٦-١) سيقوم برنامج الغذاء العالمي (W.F.P) بشحن المواد إلى ميناء الإسكندرية وبعد أن تتم عمليات وإجراءات الميناء والجمارك والتخليص تقوم شركات النقل المتعاقد معها بتحميل المواد على اللواري ونقلها إلى المخازن الرئيسية بكل من أسوان وأبو سمبل. أما النقل الداخلي داخل مناطق النشاط الفرعى فسيتم بواسطة لواري النشاط الفرعى للتخزين بالمخازن الفرعية بالمواقع المختلفة ، علماً بأن الطاقة الكلية للتخزين بالنشاط الفرعى تبلغ ١١٠٠٠ طن متري .

(٦-٢) سيتم توزيع المواد على المنتفعين من المخازن أو مباشرة من اللواري في حالة وجود المخازن الفرعية بعيدة جداً عن أماكنهم ، هذا وسيكون هناك ١٣ نقطة توزيع وسيحصل المنتفعون على وجباتهم الغذائية كل ثلاثة شهور لدعم عمليات الاستزراع وشهرياً لإنشاء الطرق والتدريب أما بالنسبة لإنشاء المساكن فسيكون توزيع المواد على

ثلاث دفعات . الدفعة الأولى عند بدء العمل والثانية والثالثة عند استكمال ٥٠٪ ، ١٠٠٪ من الأنشطة وذلك بعد أن يقوم مهندسو النشاط الفرعى بمعاينة العمل من حيث مستوى الجودة والتصميم ولن توزع أى معونة غذائية على الأعمال التى لم ترتق إلى مستوى الجودة المطلوبة والمتفق عليها . وفى حالة إنشاء الطرق فإن الوجبات الغذائية ستوزع مباشرة إلى عمال الإنشاء وليس إلى المقاولين الذين يقومون بتشغيل هؤلاء العمال. ويمكن للمنتفعين الذين يوجد أفراد عائلاتهم بمحافظةاتهم الأصلية أن يأخذوا معهم عند زيارتهم لهم بعض نصيبهم من الوجبات الغذائية .

(٦-٣) سيحتاج تنفيذ النشاط الفرعى إلى ٣٤٢٩٠٥٠٠ وجبة غذائية فردية وستحصل كل عائلة من عائلات المستوطنين على ٥ وجبات فردية فى اليوم ولمدة عامين ونصف . وبالنسبة لبناء المساكن سيحصلون على ٣٦٥ وجبة غذائية لكل مسكن أما عمال إنشاء الطرق فسيحصلون على أجر يرمى قدره ٣,٥ جنيه مصرى بالإضافة إلى وجبة غذائية عائلية واحدة لكل يوم عمل . وسيحصل المتدربون عن كل يوم يحضرونه فى برامج التدريب على وجبة عائلية مخفضة تتكون من ثلاث وجبات فردية . وفى حالة الشاى سيصرف لكل عائلة وجبة فردية لعدد اثنين من البالغين فقط .

الوجبة اليومية بالجرام			المواد
فرد واحد	ثلاثة أفراد	خمسة أفراد	
٤٥٠	١٣٥٠	٢٢٥٠	دقيق القمح .....
٤٥	١٣٥	٢٢٥	البقول .....
٣٠	٩٠	١٥٠	زيت نباتى .....
١٠	٣٠	٥٠	سكر .....

الوجبة العائلية لمدة ثلاثة شهور (٥ وجبات فردية) تتكون من ٢,٥ - ٢ كيلو جرام من دقيق القمح (٤ جوات) ، ١٣,٥ كيلو جرام من الزيت النباتى ، ٤,٥ - ٢ كيلو جرام بقول ، ٤,٥ كيلو جرام سكر

(٤-٦) ستستمر معونة برنامج الغذاء العالمى (W.F.P) لمدة خمس سنوات وذلك لتتزامن مع خطة الحكومة للتوطين ولتغطية الاحتياجات الغذائية للمستوطنين خلال العامين ونصف من التوطين وهكذا يمكن تجنب إعطاء دعم للمتفعين من المراحل السابقة وبدون امتداد للنشاط الفرعى بعد الفترة المقررة له .

(٥-٦) على الحكومة بما فى ذلك الهيئات والجهات العامة المعنية وإدارة النشاط الفرعى اتخاذ الإجراءات اللازمة لإحكام مراقبه توزيع المواد وذلك لمنع أى بيع غير مصرح به أو أى شكل آخر لتسرب مواد العون الغذائى التى يقوم بتوريدها برنامج الغذاء العالمى (W.F.P) وعلى المشرف العام على النشاط الفرعى إبلاغ مدير مكتب برنامج الغذاء العالمى (W.F.P) بالقاهرة عند حدوث ذلك وعلى الإجراءات التصحيحية أو المانعة التى اتخذت إزاء ذلك .

(٦-٦) بدون أى تحيز بالنسبة لاصطلاح (نقل الملكية) فإن برنامج الغذاء العالمى (W.F.P) يحتفظ بحقه فى مطالبة الحكومة لاستخدام جزء من مواد العون الغذائى المقدم لمقابلة الكوارث غير المتوقعة وما يتبعها من الحاجة إلى عون غذائى وذلك فى داخل الدولة أو خارجها علماً بأن المواد التى قد تستخدم للتخفيف من أثر الكوارث بالاتفاق مع الحكومة سيقوم برنامج الغذاء العالمى (W.F.P) بتعويضها كما سيقوم بتحمل مصاريف النقل والتحميل للمواد التى قد تستخدم خارج الدولة .

#### ٧ - الأرصدة المجمعة :

(١-٧) سيدفع المستوطنون المنتفعون بأنشطة المشروع (١٥٪) من القيمة السوقية للحصص الغذائية التى تصرف إليهم توضع فى صندوق الأرصدة المجمعة لتستخدم لفائدة المنتفعين فى الأنشطة غير الغذائية التى يحتاجونها . فيما عدا عمال الطرق الذين لن يقوموا بدفع نسبة الـ (١٥٪) المذكورة لأنهم لن يستفيدوا من هذا الصندوق وستدفع الحكومة القيمة الكلية للوجبات الغذائية التى تصرف لهؤلاء العمال لتوضع فى صندوق الأرصدة المجمعة .

وستستخدم هذه الأرصدة المجمعة فى حل المشكلات التى تجابه المستوطنين وللصرف منها على الاحتياجات الكلية للنشاط الفرعى .

(٢-٧) حيث إن الحصول على أرصدة مالية يعتبر مشكلة بالنسبة للمستوطنين عند أول توطنهم بالمنطقة . فسيقوم النشاط الفرعى بتخصيص (٦٤٪) من حصيلة الأرصدة المجمعة لتوفير قروض بدون فوائد لخدمة المستوطنين لاستخدامها فى شراء المعدات وأهمها الطلمبات والجرارات ومواسير الري أو على الأقل لدفع (١٠٪) مقدم ثمن هذه المعدات ويقوم النشاط الفرعى بصرف هذه القروض لمجموعات المستوطنين الذين يشتركون معاً فى العمليات الزراعية ويقدر النشاط الفرعى أن كل عائلة تحتاج إلى قروض قدرها ٥٠٠٠ جنيه مصرى ويصرف لهم عادة هذا الفرق من الأرصدة الحكومية بميزانية النشاط الفرعى .

(٣-٧) تعتبر ظروف المعيشة بمنطقة النشاط الفرعى صعبة للنساء ولذلك فهى ليست جذابة لزوجات المستوطنين ولا تشجعهن على إحضار أطفالهن إلى المنطقة وتشجيعاً لهن من جانب النشاط الفرعى فقد خصص (٢٣٪) من الأرصدة المجمعة لتستخدم فى تقديم بعض المنح لزوجات المستوطنين وللسيدات ربات الأسر (F.H.H) اللاتى سيتمنحن منحة قدرها ١٥٠٠ جنيه مصرى لكل منهن لتستخدمها كرأس مال لعمليات الفلاحة أو تضعها كمساهمة لمجموعتها لشراء الطلمبات والمدخلات الحقلية . أما بخصوص زوجات المستوطنين فستمنح كل منهن منحة قدرها ٧٥٠ جنيهًا مصرىًا لمساعدتها فى شراء حيوانات التربية أو فى تأثيث المسكن لتهيئة جو مناسب لهن ولأطفالهن . وخوفًا من احتمال نزوحهن عن المنطقة بعد استلام المنحة تقوم إدارة النشاط الفرعى إعطاءهن هذه المبالغ أولاً كقروض تتحول إلى منح بعد تواجدهن بصفة مستمرة لمدة عامين بمنطقة النشاط الفرعى وستستخدم (١٣٪) من الحصيلة المجمعة فى الآتى :

١ - برامج تنمية المرأة (GID) .

٢ - التقييم والمتابعة (M&E) .

٣ - زيادة إنتاج المدخلات الحقلية البيولوجية وغيرها من الأنشطة التى تزيد

من الاهتمام بالبيئة التى تساعد على حمايتها بمنطقة بحيرة السد العالى .

(٤-٧) ستوضع أموال صندوق النشاط الفرعى فى حساب جارى ببنك حكومى وىدار بمعرفة رئيس مجلس إدارة النشاط الفرعى والمدير التنفيذى .

والقيمة المحلية لوجبة برنامج الغذاء العالمى (W.F.P) الغذائية يجب أن تراجع وبعاد حساب قيمتها فى بداية كل سنة ميلادية .

(٥-٧) ستشكل لجنة بقرار وزارى تكون مسئولة عن صندوق النشاط الفرعى واستخداماته . ويرأس هذه اللجنة رئيس مجلس إدارة النشاط الفرعى وعضوية المدير التنفيذى للنشاط الفرعى وآخرين وسيكون المدير التنفيذى مسئولاً عن الصرف والاستخدام وتقديم التقارير للجنة وإرسال تقرير نصف سنوى لبرنامج الغذاء العالمى (W.F.P) والصرف يتم بناء على خطة استخدام سنوية يتم تحضيرها بمعرفة سلطات النشاط الفرعى بعد استشارة مكتب برنامج الغذاء العالمى (W.F.P) .

وعمليات الصندوق تتم حسب تعليمات ميزانية الحكومة وسياسات الاتفاق العام .

#### ٨ - الاستعداد للبدء :

(١-٨) عند اكتمال الإجراءات التحضيرية لبدء العون الغذائى فى النشاط الفرعى تقوم الحكومة (إدارة النشاط الفرعى) بإخطار برنامج الغذاء العالمى (W.F.P) كتابة بخطاب الاستعداد بالمبالغ المخصصة للصرف وبالترتيبات التى اتخذت بخصوص المواد المبينة بالبند الثالث فقرة (١) ثم بأخر تقدير لعدد المنتفعين بالمشروع وبكميات المواد الغذائية المطلوبة كدفعة أولى وسيشمل خطاب الاستعداد أيضاً اسم البنك ورقم حساب صندوق الأرصدة المجمعة .

(٢-٨) بعد اعتماد الغذاء العالمى (W.F.P) توصيات لجنة التقييم (وهى نفس توصيات المرحلة الثانية للنشاط الفرعى) يجب أن تقوم سلطات النشاط الفرعى باتخاذ بعض الإجراءات الخاصة لتنفيذ خطوات هذه التوصيات ، هذه الإجراءات يجب أن تدرج فى خطاب الاستعداد الذى سيقدمه المشرف العام ومدير النشاط الفرعى لمكتب مدير برنامج الغذاء العالمى (W.F.P) بالقاهرة .

(٣-٨) متابعة التوصيات التى ستذكر بخطاب الاستعداد :

( أ ) اختيار المنتفعين :

سيتم اختيار المنتفعين من المعدمين الذين لا يمتلكون أراضى ومن العمال الزراعيين من محافظات مصر العليا حسب عوامل الاختيار المذكورة بالبند (١) فقرة ٤ (أ) ، (ب) ، (ج) .

(ب) اعتبارات الجنس GENDER / دعم المرأة :

- سيتم تعيين إحصائيات اجتماعيات وإحصائيات إرشاد بالنشاط الفرعى وسيقوم وإحصائى برامج الجندر فى التنمية بقيادة برامج تنمية الجندر بالنشاط الفرعى .

- وستعين مستشار لبرامج تنمية الجندر والخدمات الاجتماعية لیساعد إحصائى برامج الجندر وبرنامج التوطين وسيعمل إحصائى برامج الجندر بجانب إحصائى التدريب ووحدة التقييم والمتابعة (M&E) لضمان الاهتمام المناسب بموضوعات برامج الجندر .

- وفى حالة استيطان الزوجة مع زوجها بالنشاط الفرعى سيؤخذ فى الاعتبار تخصيص فدانين باسمها علاوة على إعطائها منحة من صندوق الحصيعة المجمع لشرء حيوانات التربية وبعض المستلزمات المنزلية ... إلخ .

(ج) تخطيط الإسكان والتوطين والمدارس والعيادات :

لضمان الاستخدام الأمثل للبنية الأساسية المقامة للمشروع السابق يجب تقوية التخطيط بالمشروع وسيتم الاستعانة برئيس وحدة التخطيط بهيئة تنمية بحيرة السد العالى (HDLA) لأعمال تخطيط المشروع وسيتم اختيار مستشار خارجى لقيادة التخطيط هذا ويمكن طلب المساعدة فى الاحتياجات التخطيطية

من إدارة التنمية الألمانية (GTZ) ومن برنامج الأمم المتحدة الإنمائى (UNDP) مشروع التخطيط الإقليمى لمحافظة أسوان ويجب أن يراعى التخطيط حرية المتفعين فى بناء مساكنهم بالقرب من مكان زراعاتهم وفوق منسوب ١٨٢ متراً وأن يكون لهم حرية اختيار التصميم المناسب لمساكنهم كما يجب بذل الجهود لإمداد مناطق التوطن بالتيار الكهربائى ومصادر طاقة من الرياح أو من الطاقة الشمسية وطرق الاتصالات البسيطة مثل الراديو المزدوج .

#### (د) خطط التدريب واحتياجاته :

لتحسين الأداء العام للمشروع ستوضع خطة منفصلة ومكتوبة للتدريب وسيعين إخصائى تدريب ليرأس وحدة التدريب مع الاستعانة بخبرة أحد مستشارى شئون التدريب .

نرجو الرجوع إلى تقرير لجنة تقييم النشاط الفرعى المرحلة الثانية على مزيد من التفصيلات .

#### (هـ) تحسين الري والعمليات الحقلية :

سيتم استخدام مواسير الري بدلاً من الخدمة المجانية للحفارات لعمل القنوات وعلى المزارعين الذين يريدون مواصلة استخدام الحفارات دفع التكاليف الحقيقية لهذه الخدمة وستوضع للمزارعين طرق استخدام المواسير من خلال برنامج الإرشاد الزراعى ومن المعونة الفنية التى تطلب من منظمة الزراعة والأغذية (FAO) عن إدخال المواسير فى عمليات الري . وقد يكون من المفيد أيضاً الحصول على المساعدات الفنية من الفاو فى مجال الإنتاج الحيوانى وإنتاج العلف وبرامج الإرشاد الزراعى للسيدات ربات الأسر .

(و) الاعتبارات البيئية :

سيواصل النشاط الفرعى التوسع لتطوير واستخدام الوسائل البيولوجية لكي تقلل من استخدام الكيماويات . وستستخدم برامج الإرشاد الزراعى ومحو الأمية لنشر هذا الوعى لدى المزارعين . هذا بالإضافة إلى أن النشاط الفرعى سيتوسع فى إنتاج المدخلات البيولوجية وتعزيز استخدامها بمناطق التوطن الشاطئية بالتعاون مع بعض المؤسسات التى تعمل فى هذا المجال .

(ز) المتابعة والتقييم :

سيقوم النشاط الفرعى بتعيين أحد المديرين للإشراف على وحدة المتابعة والتقييم (M&E) وسيعاونه فى ذلك اثنان أو ثلاثة من المساعدين . وسيتم الاستعانة بخبرة أحد المستشارين فى التدريب أثناء العمل وفى جمع البيانات وفى دراسات الكمبيوتر واستخداماته وسيتم التنسيق بين هذه الوحدة ووحدتى التخطيط والتدريب .

(س) الأرصدة المجمععة والمنح والقروض :

الأرصدة سيتم باستخدامها وفقاً لتوصيات لجنة النشاط الفرعى كما هو موضح (بالجدول رقم ٥) مع التنبيه باستخدامها فى تسهيل اشتراك المرأة فى النشاط الفرعى . مثال ذلك أن كل سيدة من ربات الأسر ستحصل على منحة قدرها ١٥٠٠ (ألف وخمسمائة) جنيه مصرى تشترك بها كرأس مال للمساهمة فى أنشطة المجموعات الزراعية بينما ستحصل زوجة المستوطن على قرض قدره ٧٥٠ (سبعمائة وخمسون) جنيهاً مصرياً يمكن أن يتحول منحة بعد سنتين من توطنها بمنطقة النشاط الفرعى وذلك لاستخدامه فى شتى الأغراض .



(ش) مصادر تمويل إضافية لمزارعي النشاط الفرعى :

سيقوم النشاط الفرعى بعمل الترتيبات اللازمة مع البنك الرئيسى للتنمية والزراعة (PBDAC) وكذلك مع الصندوق الاجتماعى للتنمية (SFD) لإمداد مستوطنى النشاط الفرعى بما فى ذلك السيدات بقروض إضافية وسيحاول النشاط الفرعى الحصول على مساعدات مالية أخرى فى هذا الخصوص من برنامج العون الغذائى للاتحاد الأوروبى (EU) التى تعمل مع وزارة الزراعة واستصلاح الأراضى .

(ص) مساعدات من مؤسسات أخرى :

مثل الصندوق الاجتماعى للتنمية (SFD) للحصول على منح للبنية الأساسية بالمستوطنات الجديدة ولبرامج التدريب وقد يقوم النشاط الفرعى بتقديم طلب إلى وزارة الزراعة للحصول على المساهمات الفنية من منظمة الأغذية والزراعة وتمولها من برنامج الأمم المتحدة الإنمائى .

(ض) ترشيد المصروفات :

ستقوم إدارة المشروع بدراسة أساليب الاقتصاد فى مصروفات نقل مواد العون الغذائى وذلك باتباع ترتيبات بديلة مثل النقل بالسكك الحديدية أو بالصنادل النيلية إلى أسوان أو قد يكون من الأرخص تفريغ المواد بميناء سفاجة على البحر الأحمر (بدلاً من الإسكندرية) ثم بعد ذلك نقلها من سفاجة بالسكك الحديدية أو باللوارى إلى أسوان .

(٨-٤) تقوم الحكومة باتخاذ الإجراءات المشار إليها بالفقرة (٨-٣) بعاليه بأسرع ما يمكن وليكن معلوماً أن برنامج الغذاء العالمى (W.F.P) يحتفظ بحق تأجيل تنفيذ النشاط الفرعى أو إنقاص كميات أو تعديل فى مكونات العون الغذائى إذا توافرت الحكومة فى إرسال خطاب الاستعداد إليه خلال ثلاثة شهور من تاريخ إمضاء الاتفاقية الخاصة بخطة عمليات النشاط الفرعى ما لم تكن هناك أسباب للتأخير تبديها الحكومة قبل انتهاء مهلة الثلاثة شهور السابق ذكرها ويقبلها برنامج الغذاء العالمى (W.F.P) إن كانت بسبب ظروف خارجة عن إرادة الحكومة .

(٥-٨) يجب أن يبين فى خطاب الاستعداد أن جميع المناصب الإدارية فى تنظيم النشاط الفرعى قد تم تشغيلها بالموظفين اللازمين .

#### ٩ - لوائح وقوانين :

(١-٩) ستضمن الحكومة وضع القوانين أو إصدار اللوائح اللازمة أو القرارات أو الأوامر المتعلقة بتنفيذ النشاط الفرعى قبل بدايته .

#### ١٠ - تسهيلات للاطلاع على سير النشاط الفرعى والضمانات الممنوحة :

(١-١٠) يطلب برنامج الغذاء العالمى (W.F.P) منح ضباطه وإخصائيه ومستشاريه وجميع الأشخاص الذين يقومون بخدمات لها نفس التسهيلات التى تمنح لموظفى ومستشارى الأمم المتحدة والهيئات الخاصة . وعلى الحكومة تطبيق المميزات والحصانات للهيئات الخاصة بالنسبة لأملاك وحسابات وأرصدة وموظفى ومستشارى برنامج الغذاء العالمى (W.F.P) .

(٢-١٠) تكون الحكومة مسئولة عن التعامل مع أى شكوى من أى طرف ضد برنامج الغذاء العالمى (W.F.P) أو ضد موظفيه أو مستشاريه أو أى أشخاص يقومون بخدمات لها بموجب هذه الاتفاقية .

وكذلك تقوم الحكومة بحماية برنامج الغذاء العالمى (W.F.P) والأشخاص السابق ذكرهم ضد أى شكوى أو تبعات قد تنشأ من أى عمليات تدخل تحت هذه الاتفاقية ، فيما عدا ما يتفق عليه بين الحكومة وبرنامج الغذاء العالمى (W.F.P) بخصوص الشكاوى أو التبعات التى قد تحدث بسبب الإهمال أو السلوك المنحرف لهؤلاء الأشخاص .

(٣-١٠) تقديراً لجهود برنامج الغذاء العالمى (W.F.P) وأنشطته تقوم الحكومة بترتيب دعاية إعلامية مناسبة عندما تتسلم مواد العون الغذائى وعند القيام بتوزيعها .

## ١١ - ترتيبات المتابعة والتقارير :

(١-١١) تقوم الحكومة بمساعدة من برنامج الغذاء العالمي (W.F.P) بوضع طريقة لمتابعة وتقييم وعمل تقارير للنشاط الفرعى منتظمة بالنسبة للموضوعات الآتية :

(حركة مواد العسوق الغذائى - منجزات النشاط الفرعى - نتائج النشاط الفرعى وتأثيره - المدخلات غير الغذائية التى حصل عليها النشاط الفرعى .. إلخ) .

كما تقوم الحكومة بعمل حسابات مستقلة بالمواد الموردة بمعرفة برنامج الغذاء العالمى.

(٢-١١) وتقوم الحكومة بعمل تقارير متابعة ربع سنوى يتضمن المواد الغذائية التى تسلمها النشاط الفرعى واستخداماتها (مجموع الكميات المستلمة - المعارة - المقترضة أو المستبدلة - الكميات الموزعة - الخسائر والتلفيات - رصيد أول المدة وحتى نهاية الربع سنة) وذلك حسب ما هو موضع بالملحق (١) المرفق .

(٣-١١) منجزات النشاط الفرعى : تقدم الحكومة كل ستة شهور تقريراً عن ما تم تنفيذه من النشاط الفرعى يحتوى على البيانات الموضحة بالملحقين (٢، ١) (جدول أ ، ب ، ج ، د ، هـ ، و ، ز) .

(٤-١١) متابعة وتقييم النشاط الفرعى : وحدة التقييم والمتابعة بالهيكل التنظيمى للنشاط الفرعى هى المسئولة عن متابعة تنفيذ النشاط الفرعى تعاونها وحدات أخرى سيأتى ذكرها وتتكون طريقة التقييم والمتابعة من العناصر الآتية :

( أ ) تتبع سير المدخلات والمخرجات : وحدة التقييم والمتابعة ستكون مسؤولة مباشرة عن تتبع سير مواد العسوق الغذائى وكذلك مؤشرات المخرجات بما يتفق مع احتياجات التقارير النمطية المبينة بالملحق (٢) جدول من (أ) إلى (ز) .

(ب) تقدير نتائج النشاط الفرعى : وهذه يمكن حسابها عن طريق :

- تجميع الأرقام الثانوية لنتائج الزراعة والإنتاج والمؤشرات الأخرى

الاقتصادية والاجتماعية .

- أو عن طريق تقييم نهاية النشاط الفرعى المشار إليه فى البند (٢) فقرة (٤-٣) فهى تبين بالتالى نتائج المشروع فى صورة ازدياد الدخل لدى المستوطنين وبخاصة النساء . وكذلك من التقدم البيئى الواضح بالمناطق الشاطئية . وللتأكد من إمكانية التجميع المستمر للبيانات المطلوبة . فيمكن أن تقوم سلطات النشاط الفرعى (بناء على المؤشرات المبينة فى المرفقات) بتقدير البيانات التى ستجمع دورياً ويجب أن تضمن الحكومة أن وسائل جمع البيانات السابق ذكرها أصبحت ميسرة وأن استثمارات جمع البيانات أصبحت متوافرة وأن العاملين بالوحدة قد تم تدريبهم قبل بدء النشاط الفرعى .

#### (١١-٥) التقارير المحاسبية السنوية والنهائية :

فى نهاية كل عام ميلادى تقوم الحكومة بتقديم الحسابات السنوية التى قام بتحضيرها ومراجعتها محاسب قانونى خارجى تعينه الحكومة بالتشاور مع مدير مكتب برنامج الغذاء العالمى (W.F.P) بالقاهرة على أن تبين هذه التقارير المحاسبية كميات المواد الغذائية المستلمة من برنامج الغذاء العالمى (W.F.P) وحساب الفاقد والتالف من كل مادة وأرصدة كل مركز تخزين والكميات التى تم توزيعها . وعدد المستلمين من المنتفعين . وكما يجب أن تبين هذه الحسابات تفاصيل الحصيلة المجمعة ومجموعها الكلى واستخداماتها .

#### (١١-٦) الوثائق الإضافية والمعلومات المطلوبة عن النشاط الفرعى :

بالإضافة إلى الوثائق والمستندات المذكورة بعاليه تقوم الحكومة بإمداد برنامج الغذاء العالمى (W.F.P) بمستندات ومعلومات أخرى تتعلق بتنفيذ النشاط الفرعى عند الطلب وفيما يتعلق بالمساهمة المالية للحكومة كما هو مبين بالبند (٣) فقرة (١-٢) يجب أن تفصل الإجماليات كما هو موضح بالملحق (٤) فى التقارير السنوية كما هو مبين بالملحق (٥) .

#### ١٢ - استمرار أغراض النشاط الفرعى :

ستقوم الحكومة بالسير فى تنفيذ الأغراض الأساسية للنشاط الفرعى بعد انتهاء المعونة الغذائية لبرنامج الغذاء العالمى (W.F.P) .

## ( البند الرابع )

## احكام عامة

- ١ - الأحكام الواردة فى خطة العمليات هذه سيتم تفسيرها على ضوء الاتفاقية الأساسية المشار إليه فى المقدمة .
- ٢ - عقد العمليات هذا يكتسب قوة التنفيذ فور توقيعه بمعرفة الحكومة وبرنامج الغذاء العالمى (W.F.P) .
- ٣ - يعتبر النشاط الفرعى منتهياً عندما يتم توزيع جميع مواد العون الغذائى على المنتفعين .
- ٤ - لا يمكن تعديل الغرض من المعونة الغذائية أو مدتها بدون الموافقة المسبقة من برنامج الغذاء العالمى (W.F.P) وفى حالة طلب أى تغيير جذرى يقتضى تغيير الأهداف أو الحصص الغذائية أو المنتفعين المستهدفين أو الحاجة إلى امتداد فترة سريان النشاط الفرعى تقوم الحكومة بتقديم طلب كتابى إلى برنامج الغذاء العالمى (W.F.P) من خلال مديره بالقاهرة . وعندئذ سيتم التفاوض على التعديلات المطلوبة .
- ٥ - فى حالة فشل أى طرف فى تحقيق التزاماته قبل عقد العمليات هذا فللطرف الآخر الحق فى :
  - ( أ ) إيقاف الالتزامات الموكولة إليه بتوجيه خطاب إحاطة للجانب المقصر .
  - (ب) إنهاء عقد العمليات بخطاب إحاطة مع إعطاء مهلة ٦٠ يوماً للجانب المقصر .
- ٦ - فى حالة فشل الجانب الحكومى فى استخدام أى مواد مقدمة من برنامج الغذاء العالمى (W.F.P) بالصورة الموضحة فى البند (٣) قسم ٦ فإن برنامج الغذاء العالمى (W.F.P) قد يحتاج إلى استعاضة ثمن أى من المواد التى أسبب استخدامها .

- ٧ - أي كميات من مواد العون الغذائي المتبقية بدون استخدام بجمهورية مصر العربية عند انتهاء العمل بالنشاط الفرعى أو عند انتهاء عقد العمليات الحالى يتم التصرف فيها بالاتفاق بين الطرفين الموقعين على عقد العمليات هذا .
- ٨ - الالتزامات الحكومية الواردة بالبند (٣) من الاتفاقية الأساسية السابق الإشارة إليها تستخدم فى حالة إيقاف أو إنهاء عقد العمليات هذا إلى المدى اللازم الذى يسمح بتصفية العمليات ، ونزع الملكية وتصفية الأرصدة المالية المتبقية لبرنامج الغذاء العالمى (W.F.P) وللموظفين والأشخاص الذين يقومون بالخدمات بتكليف من برنامج الغذاء العالمى (W.F.P) لتنفيذ عقد العمليات هذا .

نشهد نحن الموقعين أدناه ، بما هو مخول لنا من سلطات إننا قد وقعنا  
عقد العمليات هذا .

القاهرة فى ٢٥/٣/٢٠٠٣

عن برنامج الغذاء العالمى  
(W.F.P)

إمضاء : \_\_\_\_\_

الاسم : كريس شرزفنسكى

الوظيفة : المدير الإقليمى لبرنامج

(W.F.P) القاهرة .

عن حكومة

جمهورية مصر العربية

إمضاء : \_\_\_\_\_

الاسم : الدكتور/ يوسف والى

اللقب : نائب رئيس الوزراء

ووزير الزراعة

واستصلاح الأراضى

## جدول (١) المخرجات والأهداف والبرنامج الزمني للتنفيذ

إجمالي	العام الخامس	العام الرابع	العام الثالث	العام الثاني	العام الأول	الوحدات	الأنشطة
٢٣.٠٠٠			٩.٠٠٠	٧.٥٠٠	٦.٥٠٠	أقدنة	التوطين الشاطئي
٤٦.٠٠٠			١٨.٠٠٠	١.٥٠٠	١٣.٠٠٠	أقدنة	( ٥ أقدنة للأسرة )
٤١٩٧٥.٠٠	٣٢٨٥.٠٠	٩٣.٧٥.٠	١٤٤١٧٥.٠	١.٠٢٢.٠٠٠	٤٧٤٥.٠٠٠	أيام العمل	( ٢,٥ سنة إعانة للأسرة )
٢٩.٠٠٠			٩.٠٠٠	١.٠٠٠	١.٠٠٠	كم	إنشاء طرق
٨٧.٠٠٠.٠٠٠			٢٧.٠٠٠.٠٠٠	٣.٠٠٠.٠٠٠	٣.٠٠٠.٠٠٠	أيام العمل	( ٣.٠٠٠ يوم للأسرة )
٤٦.٠٠٠		١٨.٠٠٠	١.٥٠٠.٠٠٠	١٣.٠٠٠		مساكن	إنشاء مساكن
١٦٧٩.٠٠٠.٠٠٠		٦٥٧.٠٠٠.٠٠٠	٥٤٧٥.٠٠.٠٠٠	٤٧٤٥.٠٠.٠٠٠		أيام العمل	( ٣٦٥ يوم عمل للمساكن )
٦٧٤٦٥.٠٠.٠٠٠	٣٢٨٥.٠٠.٠٠٠	١٥٨٧٧٥.٠٠.٠٠٠	٢٢٥٩٢٥.٠٠.٠٠٠	١٧٩٦٥.٠٠.٠٠٠	٧٧٤٥.٠٠.٠٠٠	أيام العمل	إنشاء المساكن وإنشاء المساكن وإنشاء المساكن
							التدريب
٨.٠٠٠		٢٧٥	٢٧٥	٢.٥٠		أشخاص	إنشاء المساكن
١.٠٢٥	٢.٠٠	٣٢٥	٣.٠٠	٢.٠٠		أشخاص	مهارات للنساء
٧٧٥		١٧٥	٢.٠٠	٣.٠٠	١.٠٠	أشخاص	صيانة المعدات
١٥٥.٠٠	٢.٠٠	٥.٠٠	٤.٥٠	٤.٠٠		أشخاص	تدريب آخر



(تابع) جدول (١) المخرجات والأهداف والبرنامح الزمني للتنفيذ

الأنشطة	الوحدات	العام الأول	العام الثاني	العام الثالث	العام الرابع	العام الخامس	إجمالي
إنشاء المسكن (٣٠ شخص)	أيام		٧٥٠٠	٨٢٥٠	٨٢٥٠		٢٤٠٠٠
مهارات للنساء (٩٠ شخص)	أيام		١٨٠٠٠	٢٧٠٠٠	٢٩٢٥٠	١٨٠٠٠	٩٢٢٥٠
صيانة المعدات (٣٠ شخص)	أيام	٣٠٠٠	٩٠٠٠	٦٠٠٠	٥٢٥٠		٢٣٢٥٠
تدريب آخر (٣٠ شخص)	أيام		١٢٠٠٠	١٣٥٠٠	١٥٠٠٠	٦٠٠٠	٤٦٥٠٠
إجمالي التدريب	أيام	٣٠٠٠	٤٦٥٠٠	٥٨٧٥٠	٥٧٧٥٠	٢٤٠٠٠	١٨٦٠٠٠
وجبات العمور الفئاض الفردية	وجبات	٢٣٧٢٥٠٠	٥١١٠٠٠٠٠	٧٢٠٨٧٥٠	٤٦٥٣٧٥٠	١٦٤٢٥٠٠	٢٠٩٨٧٥٠٠
أسر المستوطنين (٥ يومياً)	وجبات	١٥٠٠٠٠٠٠	١٥٠٠٠٠٠٠٠	١٣٥٠٠٠٠٠٠			٤٣٥٠٠٠٠٠٠
إنشاء الطرق (٥ يومياً)	وجبات		٢٣٧٢٥٠٠	٢٧٣٧٥٠٠	٣٢٨٥٠٠٠٠		٨٣٩٥٠٠٠٠
إنشاء المساكن (٥ يومياً)	وجبات	٩٠٠٠	١٣٩٥٠٠٠	١٦٤٢٥٠٠	١٧٣٢٥٠٠	٧٢٠٠٠٠	٥٥٨٠٠٠٠٠
التدريب (٣ يومياً)	وجبات	٣٨٨١٥٠٠	٩١٢٣٠٠٠٠	١١٤٦٠٥٠٠٠	٨١١٢٠٠٠٠	١٧١٤٥٠٠٠	٣٤٢٩٠٥٠٠٠
إجمالي	وجبات	٣٨٨١٥٠٠	٩١٢٣٠٠٠٠	١١٤٦٠٥٠٠٠	٨١١٢٠٠٠٠	١٧١٤٥٠٠٠	٣٤٢٩٠٥٠٠٠

جدول (٢)

## نشاط فرعى (IC)

## تنمية الزراعة الشاطئية بالقرية وعدد المساكن

عدد	اسم القرية	عدد المزارعين	عدد الأقدنة المخصصة	عدد المساكن
١	امتداد كلابشة ( خور جلال )	٤٠٠	٢٠٠٠	٤٠٠
٢	امتداد جرف حسين ( السبوعة )	٦٠٠	٣٠٠٠	٦٠٠
٣	امتداد توماس وعافية ( امادا )	٦٠٠	٣٠٠٠	٦٠٠
٤	امتداد أبو سمبل ( توشكا )	٧٠٠	٣٥٠٠	٧٠٠
٥	امتداد قسطل	١٠٠	٥٠٠	١٠٠
٦	امتداد أدندان ( سارة شرق )	١٠٠	٥٠٠	١٠٠
٧	امتداد سارة غرب	٤٠٠	٢٠٠٠	٤٠٠
٨	امتداد أبو سكو	٨٠٠	٤٠٠٠	٨٠٠
٩	امتداد السعيالة	٩٠٠	٤٥٠٠	٩٠٠
	إجمالي	٤٦٠٠	٢٣٠٠٠	٤٦٠٠

ملحق إضافى (١) - مؤشرات للتقييم والمتابعة :

تعتبر لجنة التقييم أن مؤشرات المتابعة التالية هى الأكثر أهمية وعملية لتقييم تأثير النشاط الفرعى . والبنود المبينة لاحقاً يجب أخذها فى الاعتبار وليس بالضرورة تضمينها فى تأسيس برنامج المتابعة والتقييم . ويجب الأخذ فى الاعتبار بنود أخرى لم تذكر مع أخذ بعض هذه المؤشرات فى الاعتبار عند إعداد التقارير حول النشاط الفرعى .

( أ ) المؤشرات الاقتصادية :

- ( ١ أ ) إجمالى المساحة المنزرعة (بالموسم) .
- ( ٢ أ ) النموذج المحصول (عدد الأفدنة لكل محصول منزرع لكل موسم) .
- ( ٣ أ ) متوسط الإنتاجية الإجمالية للمشروع (وحدات الإنتاج للغذاء ل ٦-٨ محاصيل رئيسية فى مواسم صيفية وشتوية) .
- ( ٤ أ ) نظم الري المستخدمة (عدد المجاميع التى تستخدم الحفار - العدد الذى يستخدم الأنابيب) .
- ( ٥ أ ) عدد الآلات الرئيسية (جرارات - طلمبات - عربات نقل) المملوكة والمستخدمه فى كل موقع لكل عام .
- ( ٦ أ ) مصادر واستخدامات القروض (بالموسم) .
- ( ٧ أ ) تربية الحيوان (بالنوع/الملكية) .
- ( ٨ أ ) استئجار العمالة الزراعية بالأجر (الأيام المؤجرة / للفدان / محصول الموسم والتكلفة اليومية) .

(ب) المؤشرات الاجتماعية :

- (١ب) عدد الأسر المتوطنة لكل منطقة لكل سنة .
- (٢ب) المتغيرات = (داخل الأسرة (العدد / السن / الجنس / المستوى التعليمى / حالة الزواج فى أفراد الأسرة / عدد المقيمين الدائمين (فى كل مستوطنة وتبعاً للبلد الأصلي) .
- (٣ب) أحداث الحياة الدورية (الميلاد - الزواج - الوفاة مع العمر/الجنس/سنوياً) .
- (٤ب) الالتحاق بالمدارس والأطفال الذين ليسوا بالمدارس بالمستوى والعمر والجنس لكل منطقة توطين رئيسية .
- (٥ب) حالات الأمية / معرفة القراءة والكتابة (بالعمر والجنس) .
- (٦ب) الحضور لعيادات المستوطنات (بالعمر والجنس وسبب الحضور) .
- (٧ب) ملكية أو إمكانية الحصول على مولدات كهربية لكل منطقة توطين .
- (٨ب) امتلاك السلع المعمرة (راديو - تليفزيون - أفران ..... ) .
- (٩ب) حضور البرامج التدريبية (غير التى يساعدها WFP) بالنوع والمدة والموقع والنوع والجهة المنفذة .

## ميزانية أنشطة البرنامج الإقليمى

نوع البرنامج - تنمية :

اسم المشروع : تنمية الأراضى والتوطين حول بحيرة السد العالى .
رقم المشروع : نشاط فرعى ( IC ) للبرنامج الإقليمى لمصر .
الدولة الملتقية : مصر .
مدة المشروع : ٥ سنوات - العام الأخير بعد اعتماد البرنامج الإقليمى القادم .
عدد المنتفعين : ٥٤٠٠ أسرة .

تكاليف التشغيل المباشرة :

المواد الغذائية	الكمية	متوسط تكلفة الطن	إجمالى القيمة
دقيق قمح .....	طن متري	دولار أمريكى	دولار أمريكى
.....	١٥٤٣.	٢١.	٣٢٤.٣٠٠
..... عدس .....	١٥٤٣	٣٤.	٥٢٤٦٢.
..... زيت خضروات .....	١.٢٨	٦٥.	٦٨٨٢.٠٠
..... سكر .....	٣٤٣	٢٦.	٨٩١٨.
إجمالى المواد .....	١٨٣٤٤		٤٥٤٢٣.٠٠
النقل الخارجى ١٦ %			٧٢٦٧٦٨
إجمالى تكاليف التشغيل المباشرة ...			٥٢٦٩.٦٨

تكاليف الدعم المباشر :

## خدمات الدعم الفنى :

٣٤٠٠٠	.....	تقييم المشروع
٢٠٠٠٠	.....	مراجعة المشروع
٥٤٠٠٠	.....	مجموع فرعى للدعم الفنى
٥٣٢٣٠٦٨	.....	إجمالى التكاليف المباشرة
٣٧٢٦١٥	.....	مصروفات دعم غير مباشرة (٧٪)
٥٦٩٥٦٨٣	.....	إجمالى تكلفة (WFP)

(تابع) التكاليف الحكومية (جنيه مصرى) :

٣٧٥٠٠٠٠	.....	جنيه الموظفين
٣٠٠٠٠٠٠	.....	جنيه معدات
٣٠٥٨٤٨٥٦	.....	جنيه تكاليف أخرى
٦٤٣٣٤٨٥٦	.....	جنيه إجمالى فرعى للنفقات الحكومية المباشرة

إدارة الغذاء

٢٣٠٠٠٠	.....	الموظفون
٣٣٤٤٣٨٨	.....	مناولة ونقل
٧١٣٤٦٩	.....	تخزين وإصلاحات
٤٢٨٧٨٥٧	.....	مجموع فرعى لإدارة الغذاء
٦٨٦٢٢٧١٣	.....	إجمالى النفقات الحكومية (جنيه مصرى)
		(إجمالى النفقات الحكومية) دولار أمريكى
١٤٨٥٣٤٠١	.....	(الدولار الأمريكى = ٤,٦٢ جنيه مصرى)
٢٠٥٤٩٠٨٤	.....	إجمالى تكاليف المشروع
٪٢٨	.....	النسبة المئوية لمساهمة (W.F.P) إلى التكلفة الإجمالية

## مطلوبات البيانات الأساسية للتقرير الربع سنوي للنشاط الفرعي

(١) ملحق

## ١ - بيانات المواد الغذائية للربع (ادخل فترة الإقفال)

نوع	شاي	سكر	بقوليات	زيت خضف	
(طن متري)	(طن متري)	(طن متري)	(طن متري)	(طن متري)	
					(أ) الرصيد المخزون في البلد في نهاية الربع السابق
					(ب) المسلم سيف (CIF) خلال فترة التقرير <sup>(١)</sup>
					(ج) التعديلات والقروض والسلف من وإلى المشروع <sup>(٢)</sup>
					(د) الحفائر اللاحقة للاستلام سيف (CIF) <sup>(٣)</sup>
					(هـ) إجمالي الكميات المتاحة للتوزيع خلال الربع <sup>(١)</sup>
					(و) الكميات الموزعة خلال التقرير
					(ز) الرصيد الإجمالي المخزون في البلد في نهاية الربع
					٢ - البيانات الإجمالية للمواد الغذائية حتى نهاية فترة التقرير
					(أ) المسلم سيف (صافي الوزن) .
					(ب) التوزيع في المشروع .
					(ج) التعديلات من القروض .
					(د) الحفائر اللاحقة للاستلام سيف .
					(هـ) الرصيد الإجمالي المخزون في البلد في نهاية الربع .
					٣ - المواد الغذائية المطلوبة في الربع التالي تعدها إدارة المشروع وترسل للمكتب الاتريكي (W.F.P) كل ثلاثة اشهر .

(٣) اذكر الأسباب والتواريخ والأماكن ..... للحفائر

(٤) اذكر اسم ومصدر المخزون والمشروع المعرول له أو منه .

(١) اذكر اسم الميناء .

(٢) اذكر أي وكل الاختلافات عن الرجبة المذكورة في خطة العمليات .

## تقرير تنفيذ النشاط الفرعي

(يقدم لكل منطقة الاستيطان التسعة) (١)

الإجمالي حتى تاريخه	خلال فترة التقرير			حتى نهاية الفترة السابقة			الوحدة	أنشطة المشروع
	العامل المنفذ	عدد الواجهات المأهولة للوزعة	حالي	العامل المنفذ	عدد الواجهات المأهولة للوزعة	حالي		
							الوحدة	أنشطة المشروع
							فدان	تنمية المناطق الشاطئية
							عدد	إنشاء المساكن
							كم	إنشاء طرق القدمة
							عدد	برامج التدريب على :
							عدد	إنشاء المساكن
							عدد	المهارات للنساء
							عدد	صيانة المعدات
							عدد	مهارات أخرى
							عدد	إجمالي عدد الواجهات المأهولة للوزعة

(١) راوراو - مرواو - أليسا - أيسكو - السيلية - كورر - سارة شرق - أبو سمبل - سارة غرب .



## تقرير تنفيذ النشاط الفرعي

ملحق ٢ جدول (ب)

## (بيانات مجمعة من جميع مناطق الاستيطان التسعة)

الإجمالي حتى تاريخه	خلال فترة التقرير				حتى نهاية الفترة السابقة		الوحدة	أنشطة المشروع
	العمل المنفذ	عدد الرجيات العائلية الموزعة	جاري	ختامي	العمل المنفذ	عدد الرجيات العائلية الموزعة		
	عدد الرجيات العائلية الموزعة	جاري	ختامي	عدد الرجيات العائلية الموزعة	جاري	ختامي	الرجحة	أنشطة المشروع
							فدان	تسوية المناطق الشاطئية
							عدد	إنشاء المساكن
							كم	إنشاء طرق الخدمة
							عدد	برامج التدريب على :
							عدد	إنشاء المساكن
							عدد	المهارات للنساء
							عدد	صيانة المعدات
							عدد	مهارات أخرى
							عدد	إجمالي عدد الرجيات العائلية الموزعة

ملحق ٢ جدول (ج)

## عدد المنتفعين الذين ساعدتهم (WFP) خلال فترة التقرير

(١) بمنطقة الاستيطان :

عدد أسر المنتفعين الذين يتلقون المعونة الغذائية			الهدف	منطقة الامتداد
إجمالي	أسر يرأسها نساء	أسر يرأسها ذكور	الإجمالي	( موقع المرحلة الأولى )
			٤٠٠	راوراو (امتداد كلايشة)
			٦٠٠	مرواو (امتداد جرف حسين)
			٦٠٠	توماس وعافية (امتداد امادا)
			٨٠٠	أبسكو (امتداد العلاقي)
			٩٠٠	السيالة (امتداد السيالة)
			١٠٠	كرور (امتداد قسطل)
			١٠٠	سارة شرق (ادننان)
			٧٠٠	أبو سمبل (امتداد أبو سمبل)
			٤٠٠	سارة غرب (منطقة جديدة)
			٤٦٠٠ (١)	إجمالي .....

(١) منهم (١٥٪) أو ٦٩٠ أسرة ترأسها أنثى .

ملحق ٢ جدول (د)

## عدد المنتفعين الذين ساعدتهم (WFP) خلال فترة التقرير

(ب) النشاط :

عدد أسر المنتفعين الذين يتلقون المعونة الغذائية			أنشطة المشروع
إجمالي	أنثى	ذكر	
			( أ ) توطين الأسر / تنمية المزارع
			(ب) إنشاء المساكن
			(ج) عمال إنشاء الطرق :
			(د) التدريب على :
			- صيانة المعدات
			- مهارات أخرى
			إجمالي .....

ملحق ٢ جدول (هـ)

## الإنتاج الزراعي

(إجمالي منطقة التوسع للنشاط الفرعي)

المحاصيل	عدد الأفدنة المنزرعة (فدان)	إجمالي الكمية التي تم حصادها (طن متري)	إجمالي الكمية التي تم تسويتها (طن متري)
(١) محاصيل الشتاء			
قمح			
فول بلدي			
ترمس			
ملوخية			
شعير			
بصل			
فلفل			
طماطم			
بطيخ			
كانتالوب			
شمام			
خيار			
باذنجان			
قثاء			
بامية			
كوسة			
إجمالي			

8c - تقدم مرة فقط في السنة عقب انتهاء الموسم الشتوي ستقدم الربع التالي .

ملحق ٢ جدول (ز)

## الإنتاج الزراعي

(إجمالي منطقة التوسع للنشاط الفرعي)

المحاصيل	عدد الأقدنة المنزرعة (فدان)	إجمالي الكمية التي تم حصادها (طن متري)	إجمالي الكمية التي تم تسويتها (طن متري)
(١) محاصيل الصيف (١)			
طماطم			
بطيخ			
كانثالوب			
شمام			
خيار			
باذنجان			
قثاء			
بامية			
كوسة			
ذرة رفيعة (علف)			
ذرة رفيعة (حبوب)			
فول سوداني			
ذرة شامية			
بطيخ لب			
إجمالي			

(١) تقدم مرة واحدة فقط في السنة عقب انتهاء الموسم الصيفي .



(تابع) جدول (س)

## ٣ - استخدام حصيلة المبيعات

بند الاستخدام	من بداية المشروع حتى نهاية فترة التقرير السابق جنيه	خلال فترة السنة أشهر للتقرير جنيه	إجمالي حتى تاريخه (فعلي) جنيه
* قروض زراعة للمستوطنين			
* منح لزوجات المستوطنين			
* منح لريبات الأسر			
إجمالي فرعي للمنع والقروض			
* دعم تنمية الجندر			
* دعم أنشطة المتابعة والتقييم			
* دعم مدخلات الزراعة البيولوجية والبيئة			
إجمالي			

## ٤ - إجمالي الموزع / المستخدم:

	منذ بداية المشروع		خلال السنة أشهر	
	مخطط	فعلي	مخطط	فعلي
(أ) إجمالي الإيرادات المحققة / المودعة				
(ب) إجمالي المستخدم				
(ج) الرصيد المتاح				

(ملحق ٣)

البيان الواقعي للمواد الغذائية للنشاط الفرعي IC  
الإجمالي حتى (عام) (\*)

قمح (طن متري)	شاي (طن متري)	سكر (طن متري)	بقوليات (طن متري)	زيت خضر (طن متري)	دقيق قمح (طن متري)	
						١ - الالتزامات الأصلية
						٢ - الالتزامات المعدلة
						٣ - الاستلام الفعلي
						٤ - القروض البارزة
						٥ - رصيد الالتزامات المقروض تسليمه (٣-٢)
						٦ - التوزيع المخطط
						٧ - التوزيع الفعلي
						٨ - التوزيع كنسبة مئوية من المستهدف (٧/٨)
						٩ - الحسابات اللاحقة للاستلام CIF
						١٠ - الحسابات كنسبة مئوية من المستلم والمقترض $\left[ \frac{١٠}{(٥+٣)} \right]$
						١١ - الرصيد الحالي $[١٠ - ٨ - ٥ + ٤ - ٣]$

(\*) يعده المكتب الإقليمي CO ويرسل للجنة الوزارية المختصة OMC .



(ملحق ٤)

## تكلفة الدعم الحكومي للمشروع

الإجمالي (دولار أمريكي)	العام الخامس	العام الرابع	العام الثالث	العام الثاني	العام الأول	بند الاتفاق
						(١) إدارة الغذاء
٤٩٧٨٤	٩٩٥٦	٩٩٥٦	٩٩٥٧	٩٩٥٧	٩٩٥٧	- موظفو إدارة العيون الغذائية .....
٧٢٣٨٩٣	١٤٤٧٧٨	١٤٤٧٧٨	١٤٤٧٧٩	١٤٤٧٧٩	١٤٤٧٧٩	- مناولة ونقل المواد الغذائية .....
١٥٤٤٣	١٥٤٤٣	١٥٤٤٣	٦١٧٧٢	٣.٨٨٦	٣.٨٨٦	- تخزين مواد (WFP) الغذائية .....
٩٢٨١.٧						(ب) دعم المشروع
						تكاليف العمالة
٧١١٦٨٨	٧١١٦٨	٧١١٦٩	٢٨٤٦٧٥	١٤٢٣٣٨	١٤٢٣٣٨	الإدارة والعمالة الفنية .....
						العمال والكتبة
١.٠٠٠٠	٢.٠٠٠	٢.٠٠٠	٢.٠٠٠	٢.٠٠٠	٢.٠٠٠	(يمكن أن تشمل عمال المشاتل) .....
٨١١٦٨٨						تكاليف المعدات
						معدات يقترضها المزارعون
٢.٠٠٠٠	-	-	٥.٠٠٠٠	٥.٠٠٠٠	١.٠٠٠٠	اطلمبات - مواسير - جرارات) .....
						معدات لاستخدام المشروع
٣٤٩٣٥.٦		٥٩٣٥.٦	٩.٠٠٠٠	٢.٠٠٠٠	-	(بلدوزرات - حفارات ....) .....
						سيارات (الوارى - بيك أب - شاحنات
١.٠٠٠٠	-	-	-	٥.٠٠٠٠	٥.٠٠٠٠	صقغلة) .....
٦٤٩٣٥.٦						تكاليف أخرى
١.٠٠٠٠	-	-	-	٥.٠٠٠٠	٥.٠٠٠٠	الرى والاستصلاح الشاطئ .....
١.٠٠٠٠	-	-	-	-	١.٠٠٠٠	المباني .....
٣.٠٠٠٠	٥.٠٠٠٠	٥.٠٠٠٠	١.٠٠٠٠	٥.٠٠٠٠	٥.٠٠٠٠	تكاليف تشغيل المشروع (وقود - صيانة ..)
٢٩٥٢١٨٨	-	١١٥٧.٠٠٠	١.٨٣.٤٤	٧١٢١٤٤	-	متح وقروض المساكن للمستوطنين .....
						البنية الأساسية الاجتماعية (مدرسة -
١٩٦٧٣٦	-	٩.٠٠٠٠	٥.٠٠٠٠	٥.٠٠٠٠	٦٧٣٦	عيادة .....
١٦٤٨٥٨	٦٤٨٥٨	-	-	١.٠٠٠٠	-	الإنتاج الحيواني .....
٩.٣٥٦١	-	-	٣.٠٠٠٠	٣.٠٠٠٠	٣.٣٥٦١	الطرق .....
١.٣٨٥٨	١.٠٠٠٠	٣.٠٠٠٠	٣.٠٠٠٠	٣.٠٠٠٠	٣٨٥٨	تكاليف التدريب .....
١٧٩٨٨٩٩	١٤٣٩١١	٣٤١٧٣٥	٥٧٥٦٤٧	٤٣١٧٣٥	٢١٥٨٦٨	مساهمة الحكومة في الأرصد المتولدة ..
٦٦٢.١.٠						إجمالي التكاليف الأخرى .....
١٤٨٥٣٤.١	٥٣.١١٧	٢٦١٣٥٧٨	٤.٥٩٨٧٤	٥.٧١٨٣٩	٢٥٧٧٩٨٣	الإجمالي العام .....

(١) الدولار الأمريكي = ٦٢, ٤ جنيه مصري في يناير ٢٠٠٣

(ملحق ٥)

## الإتفاق الحكومي على النشاط الفرعي (المشروع) كما هو منصوص عليه في بند ٢ . ٢٠٠١

(من فضلك حدد سعر الصرف جنيه/دولار أمريكي)

شهر / سنة

شهر / سنة

للعام المالي

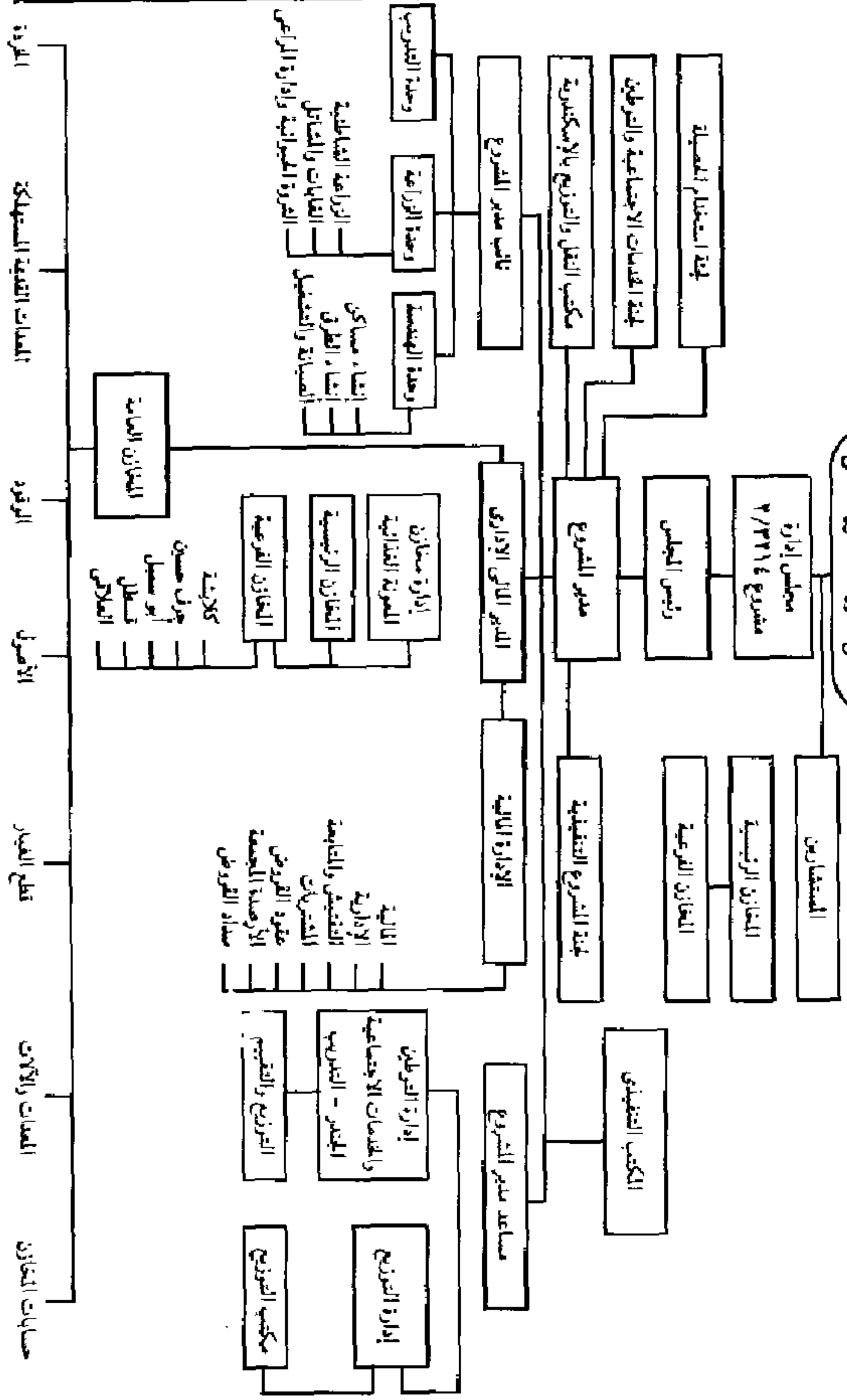
إجمالي الإتفاق حتى تاريخه		إجمالي الإتفاق خلال الفترة المالية الموضوع فيها التقرير		إجمالي الإتفاق منذ بداية الفترة		البند
مخطط	فعلي	مخطط	فعلي	مخطط	فعلي	
						(١) إدارة الغذاء
						- مرطفو إدارة العون الغذائي
						- مناولة ونقل المواد الغذائية
						- تخزين مواد (WFP) الغذائية
						(ب) دعم المشروع
						تكاليف العمالة
						الإدارة والعمالة الفنية
						العمال والكتبة
						(يمكن أن تشمل عمال المشاتل)
						تكاليف المعدات
						معدات يقترضها المزارعون
						(طنصات - مواسير - جرارات)
						معدات لاستخدام المشروع
						(بلدوزرات - حفارات ...)
						سيارات (لوارى - بيك أب - شاحنات مقلدة)
						تكاليف أخرى
						الرى والاستصلاح الشاطئي
						المباني
						تكاليف تشغيل المشروع (وقود - صيانة ...)
						منح وقروض المساكن للمستوطنين
						البنية الأساسية الاجتماعية (مدرسة - عيادة ...)
						الإنتاج الحيواني
						الطرق
						تكاليف التدريب
						مساهمة الحكومة في الأرصدة المتولدة
						الإجمالي

- معلومات سنوية تقدمها إدارة المشروع للمكتب الإقليمي WFP كل سنة مالية .

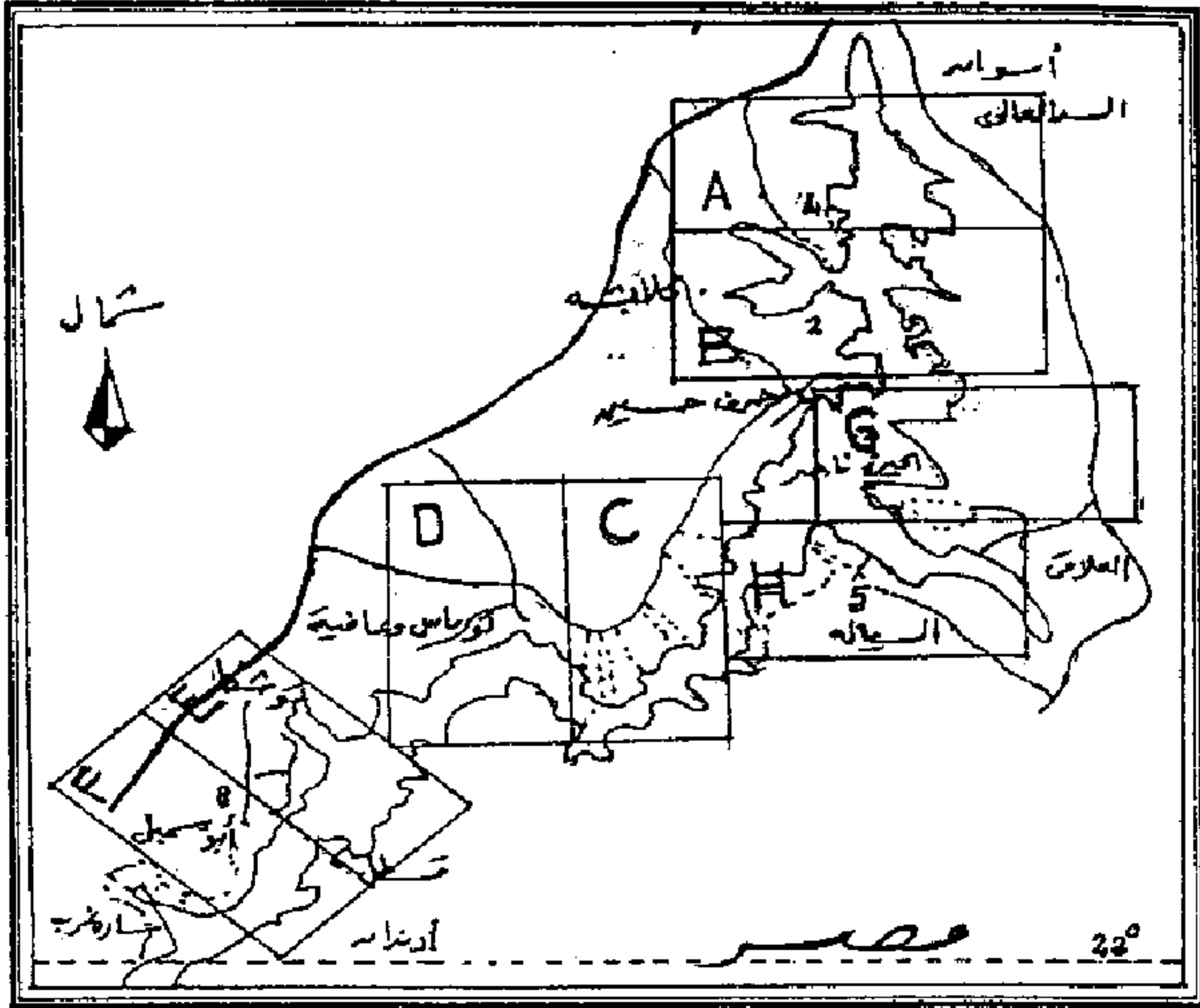
- يقوم المكتب الإقليمي WFP بتقديم عن المصروفات الحكومية على المشروع .

### وزارة الزراعة واستصلاح الأراضي

المشرف العام  
على مشروعات الموزن القذافي



## خريطة منطقة النشاط الفرعى



### خريطة

#### مواقع التوطين المقترحة للمرحلة الثالثة

##### مناطق الامتداد

- ١ - راوراو (كلايشة) .
- ٢ - مرواو (جرف حسين) .
- ٣ - ألبسا (جرف حسين) .
- ٤ - أبسكو (العلاقى) .
- ٥ - السبالة .
- ٦ - كرور (قسطل) .
- ٧ - سارة شرق (أدندان) .
- ٨ - أبو سمبل
- ٩ - ساره غرب .

## قرار وزير الخارجية

رقم ١٨ لسنة ٢٠٠٤

### وزير الخارجية

بعد الاطلاع على قرار السيد رئيس الجمهورية رقم ٢٨٣ بتاريخ ٢٧/١٠/٢٠٠٣ بشأن الموافقة على عقد عمليات العون الغذائي لتنمية الأراضي والتوطين بمنطقة بحيرة السد العالي الموقع بتاريخ ٢٥/٣/٢٠٠٣ بين حكومة جمهورية مصر العربية وبرنامج الأمم المتحدة للغذاء العالمي ؛

وعلى موافقة مجلس الشعب بتاريخ ١١/٢/٢٠٠٤ ؛

وعلى تصديق السيد رئيس الجمهورية بتاريخ ١٤/٢/٢٠٠٤ ؛

### قرار :

( مادة وحيدة )

ينشر في الجريدة الرسمية عقد عمليات العون الغذائي لتنمية الأراضي والتوطين بمنطقة بحيرة السد العالي الموقع بتاريخ ٢٥/٣/٢٠٠٣ بين حكومة جمهورية مصر العربية وبرنامج الأمم المتحدة للغذاء العالمي .

ويعمل بها اعتباراً من ٢٥/٣/٢٠٠٣

صدر بتاريخ ٢٩/٢/٢٠٠٤

وزير الخارجية

أحمد ماهر السيد