

وزارة الإسكان والمرافق والمجمعات العمرانية

قرار وزارى رقم ٢٢٦ لسنة ٢٠١٧

بتاريخ ٢٠١٧/٣/٢١

باعتماد تخطيط وتقسيم قطعة أرض

بمنطقة الجامعات بمدينة بنى سويف الجديدة بمساحة ٣٢٢,٧ فدان المخصصة

لجامعة بنى سويف بنظام نقل الأصول لإقامة جامعة بنى سويف

وزير الإسكان والمرافق والمجمعات العمرانية

ورئيس مجلس إدارة هيئة المجمعات العمرانية الجديدة

بعد الاطلاع على القانون رقم ٥٩ لسنة ١٩٧٩ فى شأن إنشاء المجمعات العمرانية الجديدة ؛

وعلى قانون البناء الصادر بالقانون رقم ١١٩ لسنة ٢٠٠٨ ولائحته التنفيذية ؛

وعلى قرار رئيس الجمهورية رقم ٤٨ لسنة ٢٠٠٦ بتشكيل مجلس إدارة هيئة

المجمعات العمرانية الجديدة ؛

وعلى قرار رئيس الجمهورية رقم ٣٧٩ لسنة ٢٠١٥ بتشكيل مجلس الوزراء ؛

وعلى القرار الوزارى رقم (٢٣٢) بتاريخ ٢٠٠٩/٦/٧ بشأن اعتماد القواعد

والاشتراطات البنائية المؤقتة لمناطق المخططات التفصيلية بالمدن والمجمعات العمرانية الجديدة

وفقاً لأحكام قانون البناء رقم ١١٩ لسنة ٢٠٠٨ ولائحته التنفيذية ؛

وعلى محضر الاستلام المحرر بتاريخ ١٩٨٨/١/١٩ لقطعة أرض بمساحة ٣٠٠ فدان

بمدينة بنى سويف الجديدة المخصصة لجامعة القاهرة - فرع بنى سويف - لمشروع استكمال

جامعة القاهرة - فرع بنى سويف - طبقاً لما ورد بالمخطط العام للمدينة والمعتمد من السيد

وزير الإسكان والمجمعات العمرانية الجديدة فى ١٩٨٦/٦/٧ ؛

وعلى قرار اللجنة الوزارية العليا رقم (٣٣) بالجلسة رقم (٧٠) بتاريخ ١٧/٣/١٩٨٨
بالموافقة على تخصيص قطعة أرض بمساحة ٣٠٠ فدان لجامعة القاهرة - فرع بنى سويف
بنظام مقابل الانتفاع ؛

وعلى القرار الجمهورى رقم ٨٤ لسنة ٢٠٠٥ والمتضمن بمادته الأولى إنشاء جامعة بنى سويف
بمدينة بنى سويف الجديدة ، وبالمادة الثانية إلغاء فرع بنى سويف - جامعة القاهرة ،
على أن تضم الكليات التابعة لها إلى جامعة بنى سويف على النحو الموضح بالمادة الثالثة
من القرار سالف الذكر (كلية الحقوق - كلية التجارة - كلية التربية - كلية الطب البيطرى -
كلية العلوم - كلية الآداب - كلية الطب) ؛

وعلى قرار اللجنة العقارية الرئيسية بجلستها رقم (١٩) بتاريخ ١/٤/٢٠١٠
بالموافقة على توصية اللجنة المشكلة بالقرار الوزارى رقم ٥٢١ لسنة ٢٠٠٩ بمنح جامعة بنى سويف
المخصص لها قطعة أرض بمساحة ٢٦٠٠٠٠م^٢ بمدينة بنى سويف الجديدة مهلة ثلاثة شهور
لتقديم برنامج زمنى وبعاد العرض بعد انتهاء المهلة ؛

وعلى قرار اللجنة العقارية الرئيسية بجلستها رقم (٣٢) بتاريخ ٣/١٠/٢٠١٣
بتطبيق قرار مجلس الإدارة بجلسته رقم (٦٥) بتاريخ ١/١/٢٠١٣ بمنح جامعة بنى سويف
المخصص لها قطعة الأرض سالفه الذكر مهلة لمدة عام لتقديم كافة موافقات جهات الاختصاص
على نقل الأصول مع إعادة العرض فور انتهاء المهلة ؛

وعلى كتاب جهاز المدينة الوارد برقم (٤٢٥٧٨) بتاريخ ٨/٣/٢٠١٥ مرفقاً به
كارت وصف جديد لقطعة الأرض المذكورة بمساحة ٨٠,٣١٠ فدان والمؤرخ فى ٣/٢/٢٠١٥ ؛

وعلى قرار اللجنة العقارية الرئيسية بجلستها رقم (٤٤) بتاريخ ١٩/٨/٢٠١٥
بالموافقة على منح جامعة بنى سويف المخصص لها قطعة أرض بمساحة ٨,٣١٠ فدان
مهلة ستة شهور لتقديم موافقة وزارة التخطيط والتعاون الدولى وذلك لإمكانية تحرير العقد
ويعاد العرض فور انتهاء المهلة ؛

وعلى محضر الاستلام المعدل والمحرم بتاريخ ٢٠١٥/١٢/٩ لقطعة الأرض المخصصة للجامعة المشار إليها بعاليه لتصبح بمساحة ١٣٥٥٢٣٥ م^٢ ، بما يعادل ٣٢٢,٧ فدان ؛

وعلى العقد المحرم بتاريخ ٢٠١٦/٧/٢٤ بين هيئة المجتمعات العمرانية الجديدة وجامعة بنى سويف بتخصيص قطعة أرض بمنطقة الجامعات بمدينة بنى سويف الجديدة بمساحة ٣٢٢,٧ فدان بنظام نقل الأصول لإقامة مشروع جامعة بنى سويف ؛

وعلى كتاب جامعة بنى سويف إلى قطاع الشؤون المالية والإدارية الوارد برقم (١١١٢٣) بتاريخ ٢٠١٦/١١/٢٣ مرفقاً به أصل الشيك المقدم من الجامعة والمحرم بتاريخ ٢٠١٦/١١/٢٣ لصالح هيئة المجتمعات العمرانية الجديدة بمبلغ ١٦١٥٠٠٠ جنيه والذي يمثل قيمة المصاريف الإدارية ؛

وعلى كتاب جامعة بنى سويف الوارد برقم (٤١٨٢٨٢) بتاريخ ٢٠١٦/١٢/٢٤ المرفق به البرنامج الزمني لتنفيذ المشروع المذكور والمعتمد من الهيئة فى ٢٠١٧/١/٢٣ ؛

وعلى جدول عدم الممانعة من استصدار القرار الوزارى للمشروع والموقع من القطاعات المختصة بالهيئة ؛

وعلى الموافقة الفنية لقطاع التخطيط والمشروعات بهيئة المجتمعات العمرانية الجديدة وجهاز تنمية مدينة بنى سويف الجديدة بعد مراجعة المستندات والرسومات المقدمة من جامعة بنى سويف لاعتماد تخطيط قطعة أرض بمنطقة الجامعات بمدينة بنى سويف الجديدة بمساحة ١٣٥٥٢٣٥ م^٢ ، بما يعادل ٣٢٢,٧ فدان لإقامة جامعة بنى سويف وذلك وفقاً لأحكام قانون البناء الصادر بالقانون رقم ١١٩ لسنة ٢٠٠٨ ولائحته التنفيذية والقرار الوزارى رقم (٢٣٢) بتاريخ ٢٠٠٩/٦/٧ ؛

وعلى الفاكس الوارد من أمين عام الجامعة والمتضمن تعهد الجامعة بإتمام إجراءات نقل الأصول قبل استصدار أية تراخيص أو البدء فى تنفيذ المشروع ؛

وعلى مذكرة السيدة المهندسة نائب رئيس الهيئة لقطاع التخطيط والمشروعات بتاريخ ٢٠١٧/٣/٧ المعروضة على السيد الوزير بطلب استصدار القرار الوزارى المعروض مع استبعاد المبانى المنفذة (برخصة أو بدون رخصة) من القرار الوزارى ؛

قـرـر:

مادة ١ - يُعتمد تخطيط وتقسيم قطعة أرض بمنطقة الجامعات بمدينة بنى سويف الجديدة بمساحة ٣٢٢,٧ فدان ، أى ما يعادل ١٣٥٥٢٣٥م^٢ (فقط مليون وثلاثمائة وخمسة وخمسون ألفاً ومائتان وخمسة وثلاثون متراً مربعاً لا غير) والمخصصة لجامعة بنى سويف بنظام نقل الأصول لإقامة جامعة بنى سويف بمدينة بنى سويف الجديدة ، وذلك طبقاً للحدود الموضحة على الخريطة وقائمة الشروط الخاصة بالمشروع والعقد المبرم بتاريخ ٢٤/٧/٢٠١٦ والتي تعتبر فى مجموعها مكملة لهذا القرار .

مادة ٢ - تلتزم الجامعة بتحمل الأعباء المالية المتعلقة بإنهاء إجراءات نقل الأصول والحصول على كافة الموافقات والتسويات المقررة بالتنسيق مع وزارة التخطيط .

مادة ٣ - تلتزم الجامعة بالتعهد الموقع منها بإتمام كافة إجراءات نقل الأصول قبل استصدار أية تراخيص أو البدء فى تنفيذ المشروع .

مادة ٤ - تلتزم الجامعة بالبرنامج الزمنى لتنفيذ أعمال المشروع (مرافق - مبانٍ) والمعتمد من الهيئة ، وفى حالة عدم الالتزام بالبرنامج الزمنى لسبب لا تقبله الهيئة يتم اتخاذ الإجراءات القانونية المناسبة فى هذا الشأن .

مادة ٥ - تقوم الجامعة بتقديم الرسومات التنفيذية والمواصفات الفنية لأعمال شبكات المرافق فى إطار المخطط العام والبرنامج الزمنى المعتمد لدراستها واعتمادها من الهيئة قبل البدء فى التنفيذ .

مادة ٦ - تلتزم الجامعة بموافاة جهاز المدينة المختص بالمستندات اللازمة لاستخراج التراخيص طبقاً للأحكام التى تضمنها قانون البناء الصادر بالقانون رقم ١١٩ لسنة ٢٠٠٨ ولائحته التنفيذية المشار إليها .

مادة ٧- تلتزم الجامعة بتنفيذ المشروع على المساحة الواردة بالمادة الأولى من القرار خلال عشر سنوات من تاريخ التعاقد وبعد استخراج التراخيص الواردة بالمادة (٦) من القرار ووفقاً للاشتراطات المرفقة والغرض المخصص للمشروع ، وفى حالة ثبوت ما يخالف ذلك يتم اتخاذ كافة الإجراءات القانونية المناسبة .

مادة ٨- تلتزم الجامعة بتوفير أماكن انتظار للسيارات طبقاً للكود المصرى .

مادة ٩- يُنشر هذا القرار فى الوقائع المصرية ، ويُعمل به من اليوم التالى لتاريخ نشره ، وعلى جميع الجهات المختصة تنفيذه كل فيما يخصه .

وزير الإسكان والمرافق والمجتمعات العمرانية

ورئيس مجلس إدارة هيئة المجتمعات العمرانية الجديدة

أ.د. مهندس / مصطفى كمال مديولى

الشروط المرفقة بالقرار الوزارى

باعتقاد التصميم العمرانى للمشروع المقدم من جامعة بنى سويف

على قطعة الأرض المخصصة للجامعة بنظام نقل الأصول

بمنطقة الجامعات بمدينة بنى سويف الجديدة

بمساحة ١٣٥٥٢٣٥ م^٢ ، بما يعادل ٣٢٢,٧ فدان لإقامة جامعة بنى سويف

مساحة المشروع :

إجمالى مساحة قطعة الأرض المخصصة للمشروع ١٣٥٥٢٣٥ م^٢ ،

أى ما يعادل ٣٢٢,٧ فدان .

مكونات المشروع :

إجمالى مساحة المنطقة الأكاديمية ١٢٠٦٢٠٦,٢ م^٢ ، أى ما يعادل ٢٨٧,٢ فدان ،

وتمثل نسبة (٨٩٪) من إجمالى مساحة أرض المشروع .

إجمالى مساحة المنطقة السكنية (إسكان الطلبة والطالبات) ١٤٩٠٢٨,٨ م^٢ ،

أى ما يعادل ٣٥,٥ فدان ، وتمثل نسبة (١١٪) من إجمالى مساحة أرض المشروع .

إجمالى مساحة المسطحات المبنية بالدور الأرضى بالمشروع (F. P) ٢٢١٨٤٨ م^٢ ،

أى ما يعادل ٥٢,٨٢ فدان ، وتمثل نسبة (٣٧,١٦٪) من إجمالى مساحة أرض المشروع .

إجمالى مساحة الطرق الخارجية للمشروع ٤٠٠٦٧,٥٤ م^٢ ، أى ما يعادل ٩,٥٤ فدان ،

وتمثل نسبة (٢,٩٦٪) من إجمالى مساحة أرض المشروع .

إجمالى مساحة الطرق الداخلية للمشروع ٢٩١٦٢٦,٣ م^٢ ، أى ما يعادل ٦٩,٤٣ فدان ،

وتمثل نسبة (٢١,٥٢٪) من إجمالى مساحة أرض المشروع .

إجمالى مساحة المناطق الخضراء وممرات المشاة وأماكن انتظار السيارات للمشروع

٨٠١٦٩٣,١٦ م^٢ ، أى ما يعادل ١٩٠,٩١ فدان ، وتمثل نسبة (٥٩,١٥٪) من إجمالى

مساحة أرض المشروع .

أولاً - المساحة المخصصة للمنطقة الأكاديمية :

إجمالى مساحة المنطقة الأكاديمية ٢,٦٢٠,٦٢٠ م^٢ ، أى ما يعادل ٢٨٧,٢ فدان ،
وتمثل نسبة (٨٩٪) من إجمالى مساحة أرض المشروع .

إجمالى مساحة المسطحات المبنية بالدور الأرضى بالمنطقة الأكاديمية بالمشروع (F. P)
٢,١٩٤,٣٤٠ م^٢ ، أى ما يعادل ٢٧,٤٦ فدان ، وتمثل نسبة (١١,١٦٪) من إجمالى
مساحة المنطقة الأكاديمية و(٣٤,١٤٪) من إجمالى مساحة أرض المشروع .

إجمالى مساحة الطرق الخارجية للمنطقة الأكاديمية ٢,٣٥٤,١٢,٩٨ م^٢ ،
أى ما يعادل ٤٣,٨ فدان ، وتمثل نسبة (٢,٩٤٪) من إجمالى مساحة المنطقة الأكاديمية
و(٢,٦١٪) من إجمالى مساحة أرض المشروع .

إجمالى مساحة الطرق الداخلية للمنطقة الأكاديمية ٢,٢٥٨,٥٧,٩ م^٢ ،
أى ما يعادل ٤٤,٦١ فدان ، وتمثل نسبة (٣٩,٢١٪) من إجمالى مساحة المنطقة الأكاديمية
و(١٩,٠٤٪) من إجمالى مساحة أرض المشروع .

إجمالى مساحة المناطق الخضراء وممرات المشاة وأماكن انتظار السيارات للمنطقة
الأكاديمية ٢,٧١٨,٣٩٥,٣٢ م^٢ ، أى ما يعادل ١٧١,٠٦ فدان ، وتمثل نسبة (٥٦,٥٩٪)
من إجمالى مساحة المنطقة الأكاديمية و(٥٣,٠١٪) من إجمالى مساحة أرض المشروع .

ثانياً - المساحة المخصصة للمنطقة السكنية (إسكان الطلبة والطالبات) :

إجمالى مساحة المنطقة السكنية (إسكان الطلبة والطالبات) ٢,١٤٩,٢٨,٨ م^٢ ،
أى ما يعادل ٣٥,٥ فدان ، وتمثل نسبة (١١٪) من إجمالى مساحة أرض المشروع .

إجمالى مساحة المسطحات المبنية بالدور الأرضى بالمنطقة السكنية بالمشروع (F.P)
٢,٢٧٥,٠٨ م^٢ ، أى ما يعادل ٦,٥٥ فدان ، وتمثل نسبة (٤٦,١٨٪) من إجمالى مساحة
المنطقة السكنية و(٢,٠٣٪) من إجمالى مساحة أرض المشروع .

إجمالي مساحة الطرق الخارجية للمنطقة السكنية ٥٦,٥٤٦٥٤ م^٢ ، أى ما يعادل ١,١١ فدان ، وتمثل نسبة (١٢,٣٪) من إجمالي مساحة المنطقة السكنية و(٣٤,٠٪) من إجمالي مساحة أرض المشروع .

إجمالي مساحة الطرق الداخلية للمنطقة السكنية ٤,٣٣٥٦٨ م^٢ ، أى ما يعادل ٧,٩٩ فدان ، وتمثل نسبة (٥٢,٢٢٪) من إجمالي مساحة المنطقة السكنية و(٤٨,٢٪) من إجمالي مساحة أرض المشروع .

إجمالي مساحة المناطق الخضراء وممرات المشاة وأماكن انتظار السيارات للمنطقة السكنية ٨٤,٨٣٢٩٧ م^٢ ، أى ما يعادل ١٩,٨٥ فدان ، وتمثل نسبة (٩,٥٥٪) من إجمالي مساحة المنطقة السكنية و(١٥,٦٪) من إجمالي مساحة أرض المشروع .

جدول مساحات مناطق الاستعمالات (المنطقة الأكاديمية والسكنية) :

م	المنطقة	الاستعمال	مساحة الأرض (م ^٢)	مساحة الأرض بالفدان	المساحة البنية بالدور الأرضى (م ^٢)
١	المنطقة الأكاديمية	كلية الطب	٢٤٩٧٠,٢١	٨,٢٢	٧٢٢٧
٢		كلية الآداب	٢٩٩٩٢,٢٥	٧,١٤	٦١٢٥
٣		كلية التربية	٥٢٩٤٣,١٨	١٢,٦١	١٠٩١٠
٤		كلية العلوم	٦٤٦٧٨,٥٤	١٥,٧٤	٢٠٥٥٢
٥		كلية الطب البيطرى	٨٥٤٩٢	٢٠,٣٦	١٨١٢٤
٦		أكاديمى (١)	٩٤٨٤٦,٥٤	٢٢,٥٨	٢٤٩٨٨
٧		أكاديمى (٢)	١٥٠٦٠٤,٢٧	٢٥,٨٦	٢٦٨٦٠
٨		أكاديمى (٣)	٢٩١٧٤,٢٤	٩,٢٢	٧٧٧٠
٩		أكاديمى مستقبلى (٤)	٢٠٢٥٧,٥	٧,٢٢	٦٤٠٠
١٠		أكاديمى مستقبلى (٥)	٢٢٢٠٦,٦٨	٧,٩٢	٧٠٥٨
١١		أكاديمى مستقبلى (٦)	٢٦٨٩٥,٢٨	٦,٤	٦٠٠٠
١٢		أكاديمى مستقبلى (٧)	٢٥٩٨١,٧١	٦,١٩	٦٠٠٠
١٣		أكاديمى مستقبلى (٨)	٦١٦٥١,١٦	١٤,٦٨	١٣١٨٠
١٤		أكاديمى مستقبلى (٩)	١١٩٧٩,٥٨	٢,٨٥	٢٠٠٠
١٥		أكاديمى مستقبلى (١٠)	٤٢٢٣٨,٩٨	١٠,٢٩	٩٠٠٠
١٦		أكاديمى مستقبلى (١١)	٢٠٥٠٥,١٤	٤,٨٨	٥٠٠٠

م	المنطقة	الاستعمال	مساحة الأرض (م ^٢)	مساحة الأرض بالقدان	المساحة المبنية بالدور الأرضي (م ^٢)
١٧		أكاديمي مستقبلي (١٢)	١٠٢٣٢,٨٦	٢,٤٤	٢٠٠٠
١٨		أكاديمي مستقبلي (١٣)	١٠٤٧٣,٨٦	٢,٤٩	٢٠٠٠
١٩		أكاديمي مستقبلي (١٤)	٤١١٩٤,٢٨	٩,٨١	٩٧٥٠
٢٠		غرف أمن البوابات	-	-	٢٧٥
إجمالي قطع المنطقة الأكاديمية					
٢١	المنطقة السكنية (إسكان الطلبة والطالبات)	إسكان (١)	٣٤٢٣٨,٥٥	٨,١٥	٤١٣٩
٢٢		إسكان (٢)	٤٠٤٩٣,١٢	٩,٦٤	١٤٥٦٩
٢٣		إسكان مستقبلي (٣)	٣٠٤٠٣,٤٣	٧,٢٤	٨٨٠٠
إجمالي قطع المنطقة السكنية (طلبة وطالبات)					
			١٠٥١٢٥,١	٢٥,٠٣	٢٧٥٠٨

جدول المباني المنفذة بالمشروع (خارج الاعتماد) :

م	الاستعمال	اسم الكلية	مبان منفذة		مبان غير منفذة
			المبنى	مساحة الدور الأرضي (م ^٢)	
١	أكاديمي (١)	كلية الهندسة	مبنى الكلية	٤٥١٦	أرضي + دورين
			مبنى الورش	٥٦١١	
٢	أكاديمي (٢)	كلية التربية الرياضية	مبنى الكلية	٥٥٠٨	أرضي + دورين
			الصالة المغطاة	٥٦٨٩	
			ملحقات حمامات السباحة	٤٥٧٨	
			مدرجات الاستاد	١١٠٨٥	
٣	أكاديمي (٢)	كلية التمريض	مبنى الكلية	٣٤٧١	أرضي + دورين
٤	إسكان (١)	إسكان الطالبات	إسكان الطالبات	٤١٣٩	أرضي + ٣ أدوار
٥	إسكان (٢)	إسكان الطلبة	إسكان الطلبة	١٤٥٦٩	أرضي + دورين

ملحوظة : لا يجوز استخراج تراخيص البناء إلا بعد تسوية مخالقات البناء بالكامل .

الاشتراطات البنائية للمشروع :

النسبة البنائية لجميع المباني على مستوى المشروع لا تزيد عن (١٧٪) من إجمالي مساحة المشروع .

يصرح بعمل دور بدروم يستغل بالأنشطة المصرح بها بدور البدرومات دون مسئولية جهاز المدينة عن توصيل المرافق لدور البدروم .

لا يسمح بعمل أى أنشطة تعليمية أو سكنية بدور البدروم .
تلتزم الجامعة بتوفير أماكن انتظار للسيارات طبقاً للكود المصرى للجراجات .
تلتزم الجامعة بأن تكون مداخل ومخارج البدرومات طبقاً للكود المصرى واشتراطات
الجهات المعنية .

تلتزم الجامعة بالشروط الخاصة لوزارة التعليم العالى وأخذ موافقتها .
تلتزم الجامعة بأن تكون ارتفاعات المباني بالمشروع طبقاً لقيود الارتفاع المحددة من
هيئة عمليات القوات المسلحة وبما لا يتجاوز الاشتراطات البنائية لقطعة الأرض .

أولاً - الاشتراطات البنائية للمنطقة الأكاديمية :

مساحة المنطقة الأكاديمية : لا تقل عن (٨٠٪) من مساحة المشروع .
الارتفاع المسموح به : (أرضى + دورين) وبما لا يتعدى قيود الارتفاع المحددة
من هيئة عمليات القوات المسلحة .

الردود : لا تقل عن (١٠م) بين المباني وبعضها وبين المباني والأرض من جميع الجهات .
ثانياً - الاشتراطات البنائية للمنطقة السكنية (إسكان الطلبة والطالبات) :
مساحة منطقة إسكان الطلبة والطالبات : لا تزيد عن (٢٠٪) من مساحة المشروع .
النسبة البنائية : لا تزيد عن (٢٥٪) (للإسكان والخدمات اللازمة) من إجمالى
مساحة المنطقة .

الارتفاع المسموح به : (أرضى + ٣ أدوار) وبما لا يتعدى قيود الارتفاع المحددة
من هيئة عمليات القوات المسلحة .
الردود : (٦م) من جميع الجهات .

الاشتراطات العامة

١ - تلتزم جامعة بنى سويف بتقديم مخطط تفصيلى لكل منطقة تعليمية أو سكنية (طلبة وطالبات) فى حالة إقامة أكثر من مبنى عليها ، على أن يتم اعتمادها فى حينه من قطاع التخطيط والمشروعات بالهيئة طبقًا للنشاط والاشتراطات المحددة لكل قطعة بجدول مساحات مناطق الاستعمالات .

٢ - لا يجوز استخراج تراخيص البناء إلا بعد تسوية مخالفات البناء بالكامل .

٣ - يبلغ أقصى ارتفاع للمباني (أرضى + دورين متكررين) للمنطقة الأكاديمية ، (أرض + ثلاثة أدوار) للمنطقة السكنية (طلبة وطالبات) ويسمح بإقامة دور البدروم يستغل بالأنشطة المصرح بها بدور البدرومات بدون مسئولية جهاز مدينة بنى سويف الجديدة عن توصيل المرافق لدور البدروم .

٤ - لا يسمح باستخدام الأرض فى غير الغرض المخصصة له ولا يسمح بالأنشطة الملوثة للبيئة .

٥ - لا يجوز إقامة أية منشآت فى مناطق الردود .

٦ - تتولى جامعة بنى سويف على نفقتها الخاصة تصميم وتنفيذ شبكات المرافق الداخلية من (مياه وصرف صحى وورى وكهرباء وتليفونات وغاز) وتوصيلها بالمباني وذلك طبقًا للرسومات المعتمدة من الهيئة مع ربط الشبكات الداخلية بالشبكة الرئيسية ، هذا ومن المعلوم أنه يتم تحديد المقننات المطلوبة من : (مياه - صرف صحى - كهرباء - تليفونات) طبقًا للقواعد المعمول بها بالهيئة وأن تقوم الجامعة بتشغيل وصيانة المرافق الداخلية بكافة أنواعها لحين تسليمها إلى الجهات المعنية .

٧ - تتولى جامعة بنى سويف على نفقتها الخاصة تنسيق الموقع من ممرات وشبكة الرى وأعمدة الإنارة الداخلية لممرات المشاة وتنفيذ البدرورات والأرصفة والتبليطات والزراعة والتشجير والأعمال الصناعية والتكسيات وخلافه .

- ٨ - تتولى جامعة بنى سويف على نفقتها الخاصة تنفيذ الطرق الداخلية ورسفها طبقاً للرسومات والمواصفات المعتمدة من الهيئة مع ربط الطرق الداخلية بالطرق الرئيسية .
- ٩ - تلتزم جامعة بنى سويف بالسماح لمهندسى الجهاز بمتابعة التنفيذ وإجراء التفتيش الفنى للاشتراطات البنائية والترخيص الصادر للمباني وكذا التفتيش الفنى واعتماد العينات الخاصة بشبكات المرافق وفقاً للمواصفات والرسومات المقدمة من الجامعة والمعتمدة من الهيئة وجهاز المدينة .
- ١٠ - تلتزم جامعة بنى سويف باعتماد رسومات ومواصفات أعمال الكهرباء من شركة توزيع الكهرباء .
- ١١ - تتولى جامعة بنى سويف على نفقتها الخاصة صيانة الأعمال الموضحة فى الفقرات (٦ ، ٧ ، ٨) .
- ١٢ - تلتزم جامعة بنى سويف بقيود الارتفاع المفروضة من قبل هيئة عمليات القوات المسلحة وبما لا يتجاوز الاشتراطات البنائية المعمول بها بهيئة المجتمعات العمرانية الجديدة .
- ١٣ - تلتزم جامعة بنى سويف بالبرنامج الزمنى المعتمد من الهيئة .
- ١٤ - تلتزم جامعة بنى سويف بتوفير مواقف انتظار للسيارات طبقاً للكود المصرى .
- ١٥ - تلتزم جامعة بنى سويف بقانون البناء رقم ١١٩ لسنة ٢٠٠٨ ولائحته التنفيذية وتعديلاتهما .

طرف ثانٍ

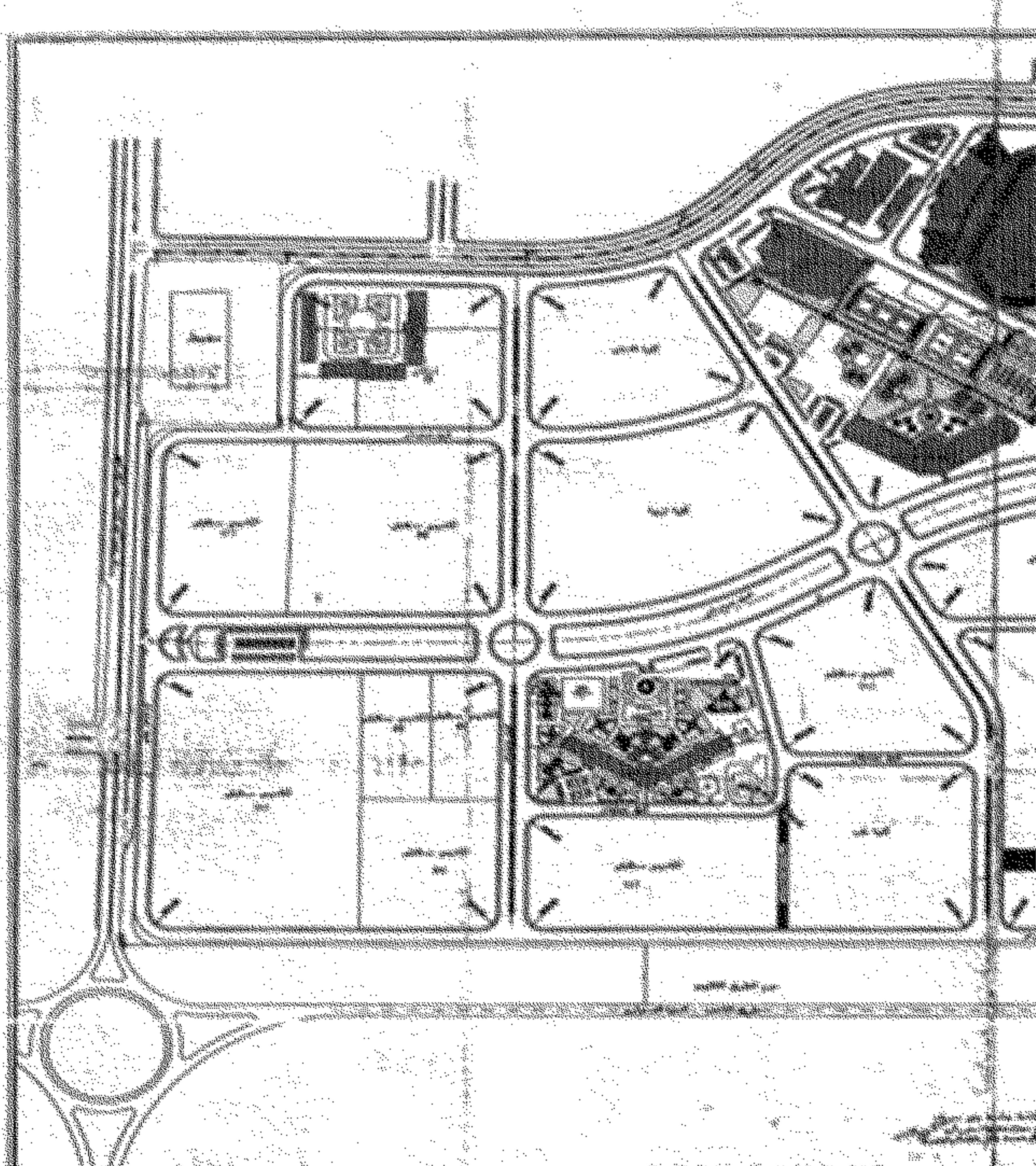
(إمضاء)

طرف أول

(إمضاء)

The drawing consists of several parts:

- Left side:** A large perspective view of a building with a gabled roof and a central entrance. To its left are smaller architectural details, possibly sections or elevations.
- Top right:** A site plan showing the building's location within a plot, with surrounding streets and boundaries.
- Right side:** A vertical column of floor plans, including ground floor, first floor, and roof plans, showing the internal layout of rooms and corridors.
- Bottom left:** A circular stamp with Arabic text and a central emblem, likely an official seal.
- Bottom center:** A small table with Arabic text, possibly a schedule or list of materials.
- Bottom right:** A smaller perspective view of a different part of the building or a specific section.



الاشتراطات النهائية للمشروع

المشروع المقدم
 لخدمة المنطقة السكنية المخطط لها في إطار خطة التنمية العمرانية
 للمحافظة على البيئة الطبيعية وحماية التراث العمراني والحفاظ على
 المظهر الحضري للمدينة
 في ضوء ما ورد في المخطط الهيكلي للمحافظة
 والخطط القطاعية للمحافظة
 والخطط التنفيذية للمحافظة
 والخطط التنفيذية للمحافظة
 والخطط التنفيذية للمحافظة

مهندس ضيف البرهان

مناذج لطايعات الطرق

المشروع المقدم
 لخدمة المنطقة السكنية المخطط لها في إطار خطة التنمية العمرانية
 للمحافظة على البيئة الطبيعية وحماية التراث العمراني والحفاظ على
 المظهر الحضري للمدينة
 في ضوء ما ورد في المخطط الهيكلي للمحافظة
 والخطط القطاعية للمحافظة
 والخطط التنفيذية للمحافظة
 والخطط التنفيذية للمحافظة
 والخطط التنفيذية للمحافظة