

قرار رئيس جمهورية مصر العربية

رقم ٦٤٣ لسنة ٢٠١٧

رئيس الجمهورية

بعد الاطلاع على الدستور ؛

وعلى قانون نظام الإدارة المحلية الصادر بالقانون رقم ٤٣ لسنة ١٩٧٩ ؛

وعلى القانون رقم ١٠ لسنة ١٩٩٠ بشأن نزع ملكية العقارات للمنفعة العامة

ولأحته التنفيذية ؛

وبناءً على ما عرضه وزير النقل ؛

قرر :

(المادة الأولى)

يُعتبر من أعمال المنفعة العامة مشروع إنشاء الوصلة الحديدية لخدمة مدينة السادات

(كفر داود - السادات) في المسافة من الرياح الناصرى بالكم ٢,٥٠٠ حتى الكم ١٩,٥٠٠

(نطاق محافظة المنوفية) .

(المادة الثانية)

يُستولى بطريق التنفيذ المباشر على الأراضى اللازمة لتنفيذ المشروع المشار إليه

بالمادة السابقة ، والمبين موقعها وحدودها وأسماء ملاكها الظاهرين بالمذكرة والرسم

التخطيطى الإجمالى للمشروع والكشوف المرفقة .

(المادة الثالثة)

يُنشر هذا القرار فى الجريدة الرسمية ، وعلى الجهات المختصة تنفيذه .

صدر برئاسة الجمهورية فى ١٣ ربيع الآخر سنة ١٤٣٩هـ

(الموافق ٣١ ديسمبر سنة ٢٠١٧ م) .

عبد الفتاح السيسى

وزارة النقل

مذكرة إيضاحية

لقرار رئيس الجمهورية

بشأن اعتبار أعمال مشروع إنشاء الوصلة الحديدية

لخدمة مدينة السادات فى المسافة من الرياح الناصرى

بالكم ٢,٥٠٠ حتى الكم ١٩,٥٠٠ من أعمال المنفعة العامة

فى إطار خطة الدولة لربط المدن الجديدة بشبكة سكك حديد الجمهورية للمساهمة فى التنمية الاقتصادية والاجتماعية والصناعية وإنشاء مجتمعات عمرانية جديدة ، تقوم وزارة النقل بإنشاء الوصلة الحديدية لربط مدينة السادات بشبكة خطوط السكك الحديدية .

تتفرع الوصلة الحديدية من خط السكة الحديد إمبابة/ إيتاى البارود عند الكم ٦٦,٧٠٠ بين محطتى كفر داود والطرانة وتنتهى عند نهاية المنطقة الصناعية لمدينة السادات بطول ٣٤,٤٠٠ كم ويعبر المسار الرياح الناصرى عند الكم ٢,٥ بكوبرى معدنى .

ويتضمن المشروع ما يلى :

محطة للركاب بكم ١٦,٠٠ لخدمة قرية الجزار بمدينة كفر داود طبقاً للتخطيط العمرانى الجديد لمحافظة المنوفية .

وصلة للركاب بطول ١,٧٠٠ متفرعة من المسار الأصىلى للخط بكم ٢٨,٣٠٠ وتنتهى بمحطة للركاب لخدمة الامتداد العمرانى لمدينة السادات .

محطة نهائية للركاب والبضائع بنهاية الوصلة بكم ٣٤,٤٠٠ داخل المنطقة الصناعية لمدينة السادات .

تم اعتماد مسار المشروع من جهاز تنمية مدينة السادات عام ١٩٨٦ ، وأعيد اعتماده من جهاز تنمية مدينة السادات وهيئة المجتمعات العمرانية الجديدة مرة أخرى بتاريخ ٢٠٠٧/٨/٧

التكلفة الإجمالية للمشروع ٣٠٠ مليون جنيه ، قامت هيئة المجتمعات العمرانية الجديدة بسداد ٥٠ مليون جنيه منها وتم إدراج باقى تكاليف المشروع بالخطة الاستثمارية للهيئة .

قامت الهيئة القومية لسكك حديد مصر بالتعاقد مع الشركات المتخصصة لتنفيذ

الأعمال المدنية للمشروع على النحو التالي :

شركة النيل العامة لإنشاء الطرق بتاريخ ٢٠٠٨/١/١٢

شركة النيل العامة للطرق الصحراوية بتاريخ ٢٠٠٨/١/١٢

شركة صلاح حمودة لتنفيذ كوبرى سكة حديد على الرياح الناصرى .

تم تسليم الموقع للشركات المنفذة بتاريخ ٢٠٠٨/٢/١١ لبدء العمل فى المسافة

المتاحة من الكم ١٩,٥٠ إلى الكم ٣٤,٤٠٠ داخل كردون جهاز تعميم مدينة السادات

التابع لهيئة المجتمعات العمرانية الجديدة .

تم الانتهاء من تنفيذ جميع الأعمال المدنية للمشروع فى المسافة من الكم ١٩,٥٠٠

حتى الكم ٣٤,٤٠٠ داخل كردون جهاز تعميم مدينة السادات بتكلفة إجمالية

٥٩,٥ مليون جنيه وتتضمن (محطة انتهائية للركاب والبضائع بالكم ٣٤,٠٠ - محطة ركاب

بالكم ٢٨ - الجسور والتكاسى - أكشاك البلوك - حماية المرافق المتقاطعة مع المسار -

كوبرى معدنى على الرياح الناصرى بالكم ٢,٥٠٠) .

توقف العمل بالمشروع بتاريخ ٢٠١٠/٢/٢٠ لعدم قدرة هيئة السكة الحديد على

العمل بالمسافة من الكم صفر حتى الكم ١٩,٥٠٠ نظراً لاعتراض عدد من أصحاب

المزارع والأديرة على مسار المشروع .

قام استشارى المشروع بدراسة عدد ٨ بدائل لمسار المشروع فى المسافة المذكورة

وأوصى بأفضلها من الناحية الاقتصادية والفنية بحيث يؤدي إلى أقل الأضرار بالمزارع

والأديرة الموجودة بهذه المسافة .

قامت هيئة السكة الحديد بإرسال الرسومات والخرائط للمسار المعد بمعرفة استشارى

المشروع إلى محافظة المنوفية بتاريخ ٢٠٠٩/١٠/٢٠ لاتخاذ إجراءات نزع الملكية .

قام أصحاب المزارع المتضررون بتقديم طلب للجنة فض المنازعات بالهيئة العامة للاستثمار والمناطق الحرة بوزارة الاستثمار يتضررون فيه من مرور خط السكة الحديد المزمع إنشاؤه بمزارعهم ، وقد تم عقد عدة اجتماعات بوزارة الاستثمار خلال شهرى أغسطس وأكتوبر ٢٠٠٩ وتم استعراض المسار المقترح واستمر أصحاب المزارع فى اعتراضهم على المسار .

ورد خطاب الهيئة العامة للاستثمار رقم (١٣٧٦) بتاريخ ٢٧/١/٢٠١٠ تطلب فيه توقف الأعمال بالمشروع لحين انتهاء اللجنة الوزارية لفض منازعات الاستثمار من قرارها . قام أصحاب المزارع بتكليف استشارى من جانبهم لدراسة مسار بديل وتم تسليم التقرير الفنى للمسار البديل لهيئة السكة الحديد بتاريخ ١٥/٨/٢٠١٠ .

قامت الهيئة بدراسة المسار البديل وتبين صعوبة تنفيذه لمروره بمحجر يصل عمقه إلى ما يزيد على ٢٥ متراً ويصل طوله إلى ٥٠٠ متر بالإضافة إلى زيادة تكلفة المسار البديل بنحو ٢٣ مليون جنيه .

صدر قرار رئيس الوزراء رقم ٢٢٢٥ لسنة ٢٠١٠ بتاريخ ٢٢/٩/٢٠١٠ باعتبار مشروع إنشاء الوصلة الحديدية لخدمة مدينة السادات فى المسافة من الكم صفر حتى الكم ٢,٥ من أعمال المنفعة العامة .

صدرت موافقة وزير الزراعة واستصلاح الأراضى بالخطاب رقم ١٢١٤ بتاريخ ١٨/١٢/٢٠١١ على نزع ملكية الأراضى اللازمة لتنفيذ الوصلة الحديدية لخدمة مدينة السادات فى المسافة من الكم ٢,٥ حتى الكم ١٩,٥ طبقاً للمسار المعد بمعرفة هيئة السكة الحديد (مرفق رقم ١) .

صدرت موافقة محافظ المنوفية بالخطاب رقم (١٥) بتاريخ ١١/١/٢٠١٢ على تنفيذ الوصلة الحديدية لخدمة مدينة السادات فى المسافة من الكم ٢,٥ حتى الكم ١٩,٥ طبقاً للمسار المعد بمعرفة هيئة السكة الحديد (مرفق رقم ٢) .

صدر قرار وزير النقل رقم ٧٣ لسنة ٢٠١٢ بتاريخ ٢٠١٢/٢/١٣ بتشكيل لجنة برئاسة أ.د/ مصطفى صبرى - كلية الهندسة بجامعة عين شمس - لإجراء المقارنة الفنية والاقتصادية بين المسار المحدد بمعرفة هيئة السكة الحديد والمسار المقترح بمعرفة أصحاب المزارع . قامت اللجنة بعمل الدراسة المطلوبة والمرور على الطبيعة وتم عرض النتائج على وزير النقل بتاريخ ٢٠١٢/٤/٣٠ وأوصت بأن المسار المقدم من هيئة السكة الحديد هو الأفضل من الناحية الفنية والاقتصادية وتم مخاطبة محافظة المنوفية بذلك .

صدر قرار رئيس الوزراء رقم ٣٣٥ لسنة ٢٠١٥ بتاريخ ٢٠١٥/٢/١٦ باعتبار مشروع إنشاء الوصلة الحديدية لخدمة مدينة السادات فى المسافة من الكم ٢,٥٠٠ حتى الكم ١٩,٥٠٠ من أعمال المنفعة العامة .

ورد خطاب هيئة السكة الحديد بشأن طلب تجديد القرار المذكور ، حيث إنه قد مر على صدوره عامان ولم يتم تنفيذه أو يترتب على إصداره أية آثار حتى تاريخه .
ونرفق طيه ما يلى :

كشفاً معتمداً من الهيئة القومية لسكك حديد مصر يتضمن أسماء الملاك الظاهرين للأراضى المطلوب نزع ملكيتها (مرفق رقم ٣) .

خريطة مساحية توضح مسار المشروع (مرفق رقم ٤) .

وفى ضوء ما تقدم ، نتشرف بأن نرفق طيه مشروع قرار رئيس الجمهورية بشأن اعتبار أعمال مشروع إنشاء الوصلة الحديدية لخدمة مدينة السادات فى المسافة من الرياح الناصرى بالكم ٢,٥٠٠ حتى الكم ١٩,٥٠٠ من أعمال المنفعة العامة .

وتفضلوا بقبول فائق الاحترام والتقدير

وزير النقل

د. هشام عرفات



مرفق رقم (٣)

بيان بأسماء الملاك الظاهرين للأراضى المطلوب نزع ملكيتها والاستيلاء

عليها بطريق التنفيذ المباشر للمسافة من الكم ٢,٥ حتى الكم ١٩,٥

١ - مجدى عويضة .

٢ - حمدى السكوت .

٣ - رضا النحراوى .

٤ - إبراهيم نافع .

٥ - محمد عوض .

٦ - مزرعة دير البركة .

رئيس الإدارة المركزية لهندسة السكة

مهندس / جمال طه مصطفى



مقياس
50,000

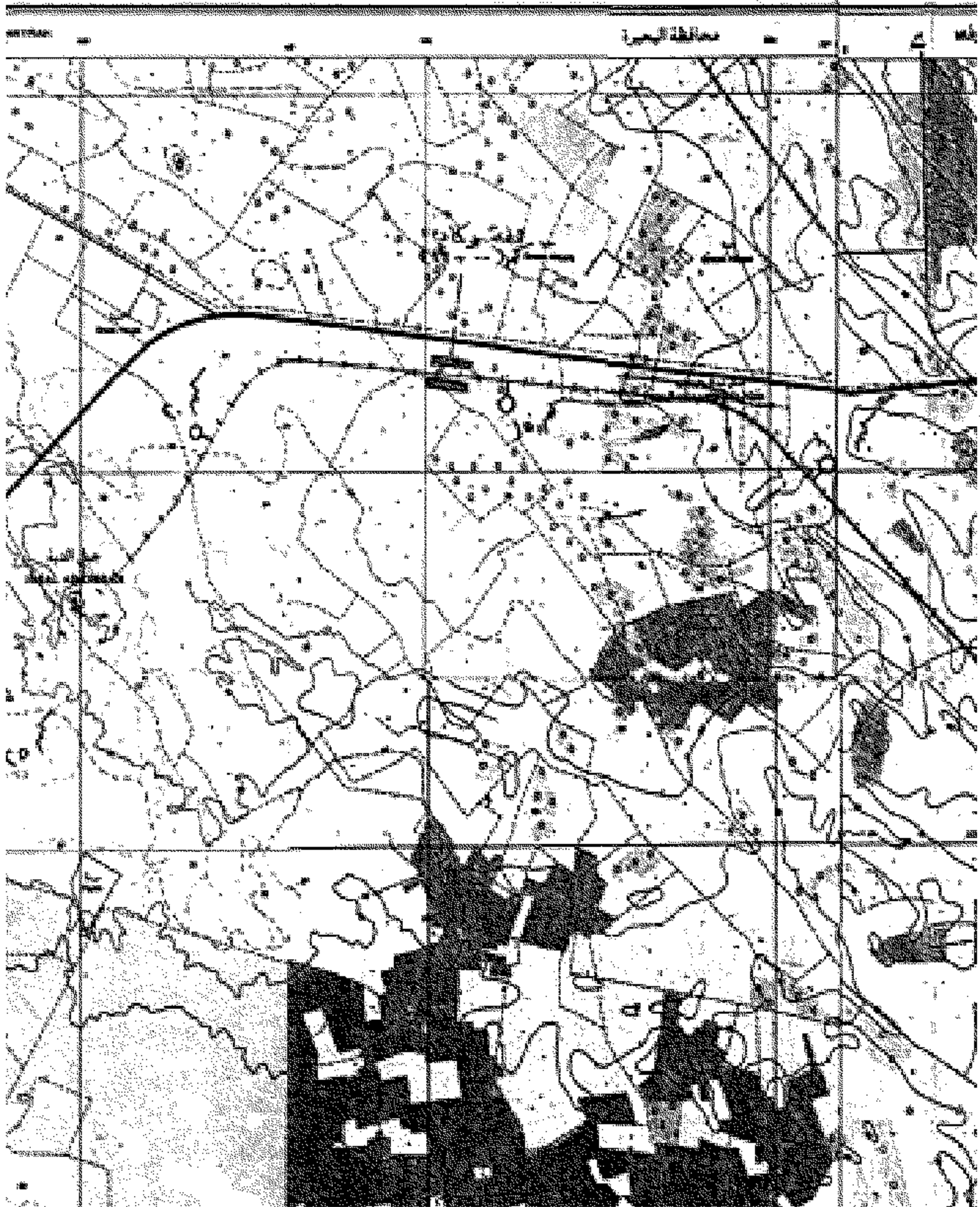
منوف MINUF



جبل
D-DIBBAH

SHEET NH-06-029

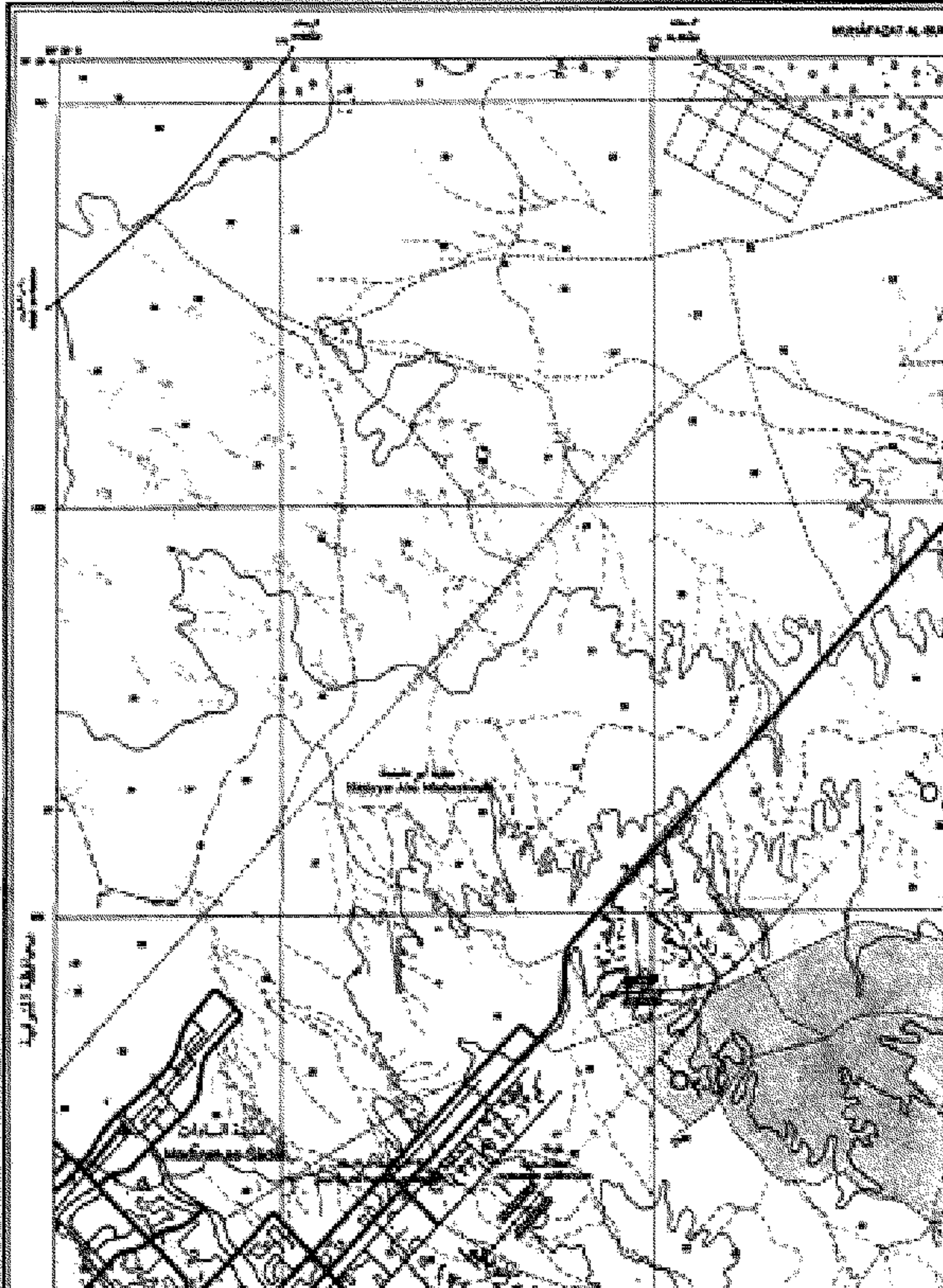
الخريطة القياسية
MTM SERIES 1:3



—	الحدود الإدارية
—	الحدود البلدية
—	الحدود القروية

مجموعه الخرائط المصرية
EGYPTIAN SERIES 1:50,000

البلدية
JABAL AL





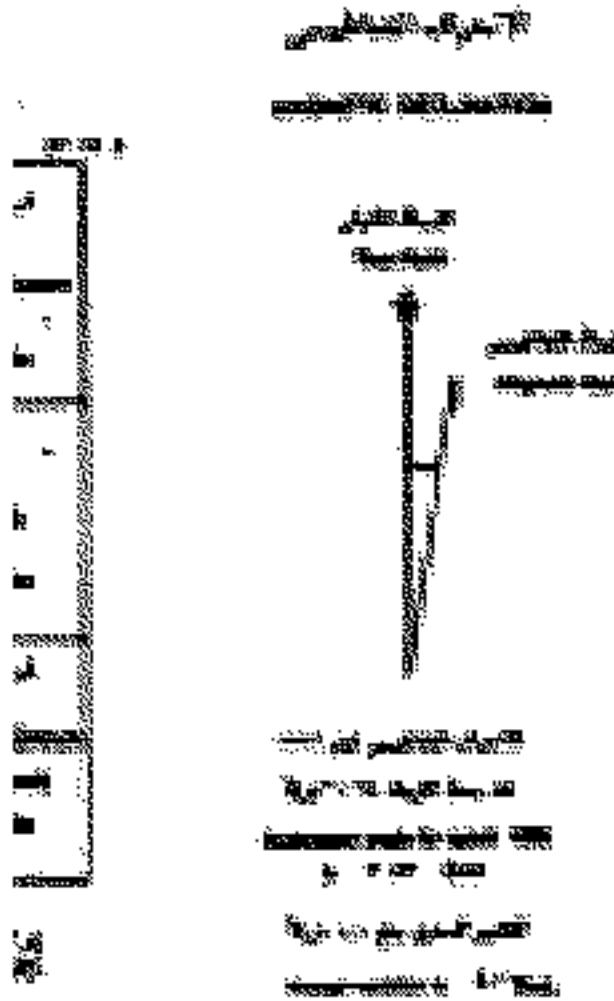
مركز إسماعيل
 مخطط تقني للميناء
 1:50,000

SCALE 1:50,000

مقياس الرسم 1:50,000



هذا المخطط تم إنشاؤه بواسطة المهندسين المعماريين والمهندسين المدنيين في مكتب المهندسين المعماريين والمهندسين المدنيين في الإسكندرية، مصر، في شهر كانون الثاني ١٩٨٠م الموافق ١٩٦٠م. وهو يوضح المخطط التقني للميناء في مركز إسماعيل، مصر، على مساحة تقريبات ١٠٠٠٠٠٠ متر مربع. وهو يوضح المخطط التقني للميناء في مركز إسماعيل، مصر، على مساحة تقريبات ١٠٠٠٠٠٠ متر مربع. وهو يوضح المخطط التقني للميناء في مركز إسماعيل، مصر، على مساحة تقريبات ١٠٠٠٠٠٠ متر مربع.



الرمز	الوصف	الملاحظات
1	المنطقة المحيطة بالميناء	تحتل مساحة تقريبات ١٠٠٠٠٠٠ متر مربع.
2	المنطقة المحيطة بالميناء	تحتل مساحة تقريبات ١٠٠٠٠٠٠ متر مربع.
3	المنطقة المحيطة بالميناء	تحتل مساحة تقريبات ١٠٠٠٠٠٠ متر مربع.
4	المنطقة المحيطة بالميناء	تحتل مساحة تقريبات ١٠٠٠٠٠٠ متر مربع.
5	المنطقة المحيطة بالميناء	تحتل مساحة تقريبات ١٠٠٠٠٠٠ متر مربع.
6	المنطقة المحيطة بالميناء	تحتل مساحة تقريبات ١٠٠٠٠٠٠ متر مربع.
7	المنطقة المحيطة بالميناء	تحتل مساحة تقريبات ١٠٠٠٠٠٠ متر مربع.
8	المنطقة المحيطة بالميناء	تحتل مساحة تقريبات ١٠٠٠٠٠٠ متر مربع.
9	المنطقة المحيطة بالميناء	تحتل مساحة تقريبات ١٠٠٠٠٠٠ متر مربع.
10	المنطقة المحيطة بالميناء	تحتل مساحة تقريبات ١٠٠٠٠٠٠ متر مربع.



محافظة الغربية

تم إعداد هذا المخطط طبقاً للمواصفات الفنية الواردة في المرسوم رقم ١٠٠٠ لسنة ٢٠١٤م، الصادر من مجلس الوزراء، وذلك بعد إجراء عملية المساحة والقياسات اللازمة وفقاً للمواصفات الفنية الواردة في المرسوم رقم ١٠٠٠ لسنة ٢٠١٤م، الصادر من مجلس الوزراء، وذلك بعد إجراء عملية المساحة والقياسات اللازمة وفقاً للمواصفات الفنية الواردة في المرسوم رقم ١٠٠٠ لسنة ٢٠١٤م، الصادر من مجلس الوزراء.

مقياس الرسم: ١:٥٠٠٠

نظام الإحداثيات: UTM
نوع الإسقاط: Transverse Mercator
نوع الإسقاط: UTM
نوع الإسقاط: UTM
نوع الإسقاط: UTM

رقم القطعة	رقم القطعة	رقم القطعة	رقم القطعة	رقم القطعة	رقم القطعة
M	N	D			
E	J	K			
	NH 36				
G	F	B			
A	H	C			

محافظة الغربية
 جمهورية مصر العربية
 REPUBLIC OF EGYPT

